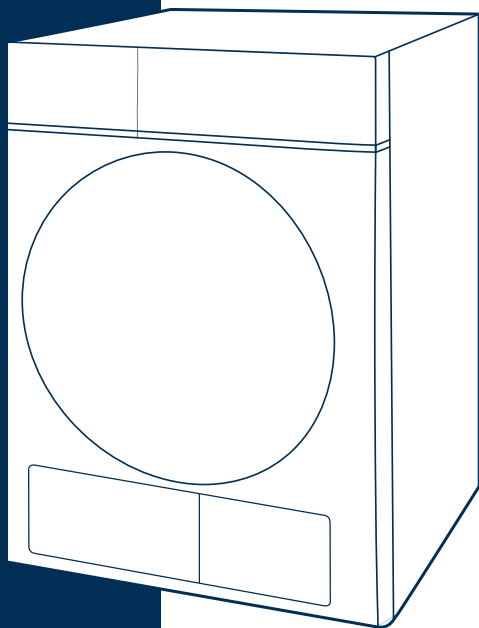


**Mašina za sušenje veša**

**Prednje punjenje**

## UPUTSTVO ZA UPOTREBU



**Pročitajte ovo uputstvo**  

Pre upotrebe primenite sva uputstva i objašnjenja u vezi sa montažom. Pažljivo sledite uputstva. Držite uputstvo za upotrebu pri ruci radi kasnijeg korišćenja. Ukoliko se uređaj proda ili prosledi, postarajte se da novi vlasnik uvek dobije i navedeno uputstvo za upotrebu.

**MODEL:  
MD200H90W/W-HR**

# SADRŽAJ

---

## SIGURNOSNA UPUTSTVA

■ Sigurnosna uputstva .....	2
-----------------------------	---

## MONTAŽA

■ Opis proizvoda .....	9
■ Montaža .....	9

## FUNKCIJE

■ Brzi start .....	12
■ Pre svakog sušenja .....	13
■ Kontrolna tabla .....	15
■ Odabir .....	16
■ Ekran .....	18
■ Programi .....	19
■ Tabela programa sušenja .....	20
■ Podaci o potrošnji .....	21
■ Pametna (smart) funkcija.....	22

## ODRŽAVANJE

■ Čišćenje i nega .....	25
■ Rešavanje problema .....	28
■ Tehničke specifikacije .....	30
■ Tehnički listovi proizvoda .....	31

# SIGURNOSNA UPUTSTVA

---

## ■ Sigurnosna uputstva



OPREZ: RIZIK OD POŽARA !

### **⚠ Upozorenje!**

Kako biste sprečili bilo kakvo ugrožavanje vašeg ili tuđeg života ili imovine, neophodno je da se pridržavate sigurnosnih uputstava.

## Namena

- Ova mašina za sušenje sa toplotnom pumpom je namenjena za sušenje uobičajenih količina veša u domaćinstvu koje je oprano vodom. Dizajnirana je isključivo za privatnu upotrebu i nije pogodna za komercijalnu ili zajedničku upotrebu (tj. za nekoliko porodica u stambenoj zgradi).
- Ovaj uređaj koristite samo na način opisan u ovom uputstvu za upotrebu.
- Ovaj aparat je samo za upotrebu u zatvorenom prostoru.
- Svaka druga upotreba smatra se neprikladnom i može dovesti do oštećenja imovine ili čak ličnih povreda.
- Proizvođač ne prihvata nikakvu odgovornost za štetu nastalu nepravilnom upotrebom.

## Sigurnosna uputstva

- Aparat odgovara klasi zaštite I i može se priključiti samo na utikač sa zaštitnim provodnikom koji je pravilno instaliran. Kada povezujete uređaj na električnu mrežu, postarajte se da mrežni napon bude ispravan. Više informacija o ovome možete pronaći na tipskoj pločici.

# SIGURNOSNA UPUTSTVA

---

- Električna bezbednost ove mašine za sušenje veša može biti zagarantovana samo ako je pravilno uzemljena. Od suštinskog je značaja da se ovaj standardni bezbednosni zahtev ispuni. Ukoliko ste u nedoumici, pustite da kvalifikovani električar testira sistem ožičenja u domaćinstvu. Proizvođač se ne može smatrati odgovornim za posledice neadekvatnog sistema uzemljenja (npr. strujni udar).

## **Upozorenje!**

### Opasnost od strujnog udara

- Pre nego što priključite mašinu za sušenje veša, uverite se da parametar priključka na tipskoj pločici (naziv osigurača, napon i frekvencija) odgovara mrežnom napajanju. Ako ste u nedoumici, obratite se kvalifikovanom električaru.
- Električna sigurnost ove mašine za sušenje veša može biti zagarantovana samo ako je ispravno uzemljena. Od suštinske je važnosti da se ispuni ovaj standardni bezbednosni zahtev. Ako ste u nedoumici, neka kvalifikovani električar testira sistem ožičenja u domaćinstvu. Proizvođač se ne može smatrati odgovornim za posledice neadekvatnog sistema uzemljenja (npr. strujni udar).
- Ne povlačite snažno kabl za napajanje. Umesto toga, uhvatite utikač za napajanje.
- Ne priključujte / povlačite mrežni utikač mokrim rukama.
- Nemojte savijati, stezati ili oštetiti kabl za napajanje i utikač.
- Ukoliko je kabl za napajanje oštećen, neophodno je da ga zameni proizvođač, njegov servisni predstavnik ili slično kvalifikovano lice kako bi se izbegla opasnost.



# SIGURNOSNA UPUTSTVA

---

- Upozorenje: Uređaj se ne sme napajati preko spoljnog preklopnog uređaja, kao što je tajmer, niti biti povezan sa kolom koje redovno uključuje i isključuje program.
- Ne priključujte uređaj na električnu mrežu pomoću produžnog kabla, adaptera sa više utičnica ili slično.
- Dostupnost utikača mora stalno da bude obezbeđena, a kako bi se mašina za sušenje veša isključila iz električne mreže.
- Ukoliko se na uređaju pojavljuju nenormalno visoke temperature, odmah izvucite utikač.

## Opasnost od povrede

- Uređaj ne sme biti postavljen iza vrata koja se mogu zaključati, kliznih vrata ili vrata sa šarkama na suprotnoj strani od sušača, tako da je ograničeno potpuno otvaranje vrata mašine za sušenje veša.
- Ne rastavljajte i ne montirajte mašinu za sušenje veša bez ikakvih uputstava ili nadzora.
- Ne stavljajte ovu mašinu za sušenje veša na već mašinu bez seta za postavljanje. (Ako želite da ovu mašinu za sušenje veša stavite na već mašinu, kupite nezavisne delove koje je neophodno da ih ugradi proizvođač, njegov servisni agent ili slično kvalifikovana osobakako biste izbegli bilo kakve opasnosti).
- Ne naslanjajte se na otvorena vrata mašine za sušenje veša.
- Kondenzovana voda nije voda za piće. Ukoliko se konzumira, može izazvati zdravstvene probleme i kod ljudi i kod životinja.

## Opasnost od oštećenja

- Nemojte puniti mašinu više nego što je preporučeno. Pogledajte povezano poglavlje u uputstvu za upotrebu.

# SIGURNOSNA UPUTSTVA

---

- Ne koristite mašinu za sušenje bez filtera na vratima.
- Ne sušite odeću pre centrifuge.
- Mašinu za sušenje veša ne izlažite direktno suncu.
- Ne postavljajte mašinu za sušenje veša u vlažno i mokro okruženje.
- Prilikom čišćenja i održavanja, imajte na umu da izvučete utikač i ne perete mašinu za sušenje veša direktno vodom.
- Uređaj se ne sme prevrtati tokom normalne upotrebe ili održavanja.



OPREZ: RIZIK OD POŽARA !

## Eksplozija i opasnost od izbijanja požara

- Ne sušite odeću zapaljivim materijama, poput kerozina ili alkohola. U suprotnom može doći do eksplozije.
- Uređaj sadrži ekološki prihvatljivo, ali zapaljivo rashladno sredstvo R290. Čuvati dalje od otvorenog plamena i drugih izvora paljenja.
- Mašina za sušenje veša nije predviđena za korišćenje ukoliko su za čišćenje korišćene industrijska hemijska sredstva.
- Ne sušite neopran veš u sušilici.
- Predmete koji su zaprljani materijama kao što su ulje za kuvanje, aceton, alkohol, benzin, kerozin, sredstva za uklanjanje mrlja, terpen, vosak i sredstvo za uklanjanje voska treba oprati u vrućoj vodi sa dodatnom količinom deterdženta pre nego što se osuše u sušilici.

# SIGURNOSNA UPUTSTVA

---

- Predmeti poput penaste gume (lateks pene), kape za tuširanje, voodootporni tekstil, predmeti od gume i odeća ili jastuci opremljeni penastim gumenim jastučićima ne smeju se sušiti u mašini za sušenje.
- Omekšivače za tkanine ili slične proizvode treba koristiti prema uputstvima za omekšavanje tkanine.
- Predmeti koji su pod uticajem ulja mogu se spontano zapaliti, posebno ako su izloženi izvorima toplote, kao što je to slučaj u mašini za sušenje veša. Predmeti postaju topli, uzrokujući oksidacijsku reakciju u ulju. Oksidacija stvara toplotu. Ako toplota ne može da izađe, predmeti mogu postati dovoljno vrući da se zapale. Gomilanje, slaganje ili skladištenje predmeta koji su pod uticajem ulja može sprečiti izlazak toplote i tako stvoriti opasnost od požara.
- Izvadite sve predmete iz džepova poput upaljača i šibica.
- Ukoliko je neizbežno da se tkanine koje sadrže biljno ili kuhinjsko ulje ili su kontaminirane proizvodima za negu kose stave u mašinu za sušenje veša, prvo ih je neophodno oprati u vrućoj vodi dodatnim deterdžentom - to će umanjiti , ali ne i eliminisati rizik.
- **UPOZORENJE:** Nikada nemojte zaustavljati mašinu za sušenje veša pre kraja ciklusa sušenja osim ukoliko se svi predmeti brzo ne uklone i rašire tako da se toplota rasprši.
- Otvori ne smeju da budu začepljeni.
- Rešetka za vlakna se mora često čistiti.
- Vlakna se ne smeju nakupljati oko mašine za sušenje veša.

# SIGURNOSNA UPUTSTVA

---

## Bezbednost kod dece

- Ovaj aparat mogu koristiti deca starija od 8 godina i lica sa smanjenim fizičkim, senzornim ili mentalnim sposobnostima, ili lica sa nedostatkom iskustva ili znanja, ukoliko imaju nadzor ili su im data uputstva u vezi sa upotrebom uređaja na siguran način, a razumeju opasnosti u vezi sa njim . Deci je zabranjeno igranje uređajem. Čišćenje i održavanje od strane korisnika ne bi trebalo da rade deca bez nadzora.
- Deci je neophodan nadzor kako se ne bi igrala sa uređajem.
- Zabranjen je pristup aparatu deci do 3 godine osim ukoliko nisu pod nadzorom.
- Uvek zatvorite vrata nakon upotrebe. Na taj način ćete izbeći sledeće opasnosti:
  1. Penjanje dece na ili u mašinu za sušenje veša ili sakrivanje stvari u istoj.
  2. Penjanje kućnih ljubimaca ili drugih malih životinja u mašinu za sušenje veša.

# SIGURNOSNA UPUTSTVA

---

Ispravno odlaganje ovog proizvoda:



Ova oznaka ukazuje na to da se ovaj proizvod ne sme odlagati sa drugim kućnim otpadom širom EU. Kako biste sprečili moguće štete po životnu sredinu ili zdravlje ljudi zbog nekontrolisanog odlaganja otpada, reciklirajte ga odgovorno da biste promovisali održivu ponovnu upotrebu materijalnih resursa. Da biste vratili svoj korišćeni uređaj, molimo koristite sisteme za prikupljanje ili kontaktirajte maloprodaju u kojoj je proizvod kupljen. Oni preuzimaju korišćenu robu i mogu uzeti ovaj proizvod za sigurno recikliranje u životnoj sredini.

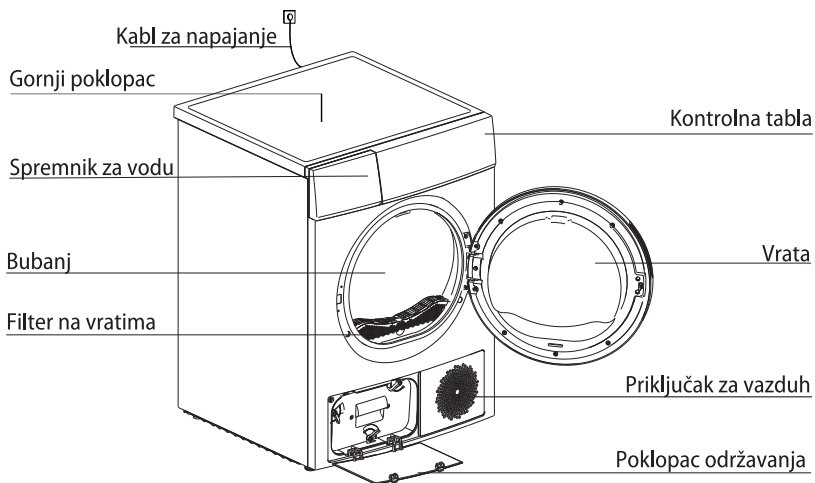
## Odlaganje materijala za pakovanje

- Ambalaža je dizajnirana tako da zaštiti uređaj od oštećenja tokom transporta. Materijali za pakovanje su ekološki prihvatljivi i treba ih reciklirati. Reciklaža ambalaže može smanjiti upotrebu sirovina u procesu proizvodnje i količinu otpada na deponijama.

Model	Nominalni kapacitet
MD200H90W/W-HR	9.0kg

# MONTAŽA

## ■ Opis proizvoda

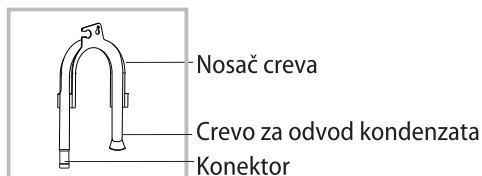


Napomena: Slika proizvoda je samo informativnog karaktera, standard predstavlja realan proizvod.

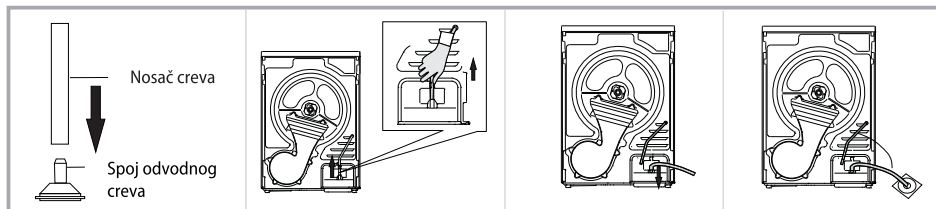
## Dodaci

Dole navedeni delovi su odabrani za određene modele.

Ukoliko vaša mašina za sušenje veša ima te delove, molimo vas da stavite rukavice i instalirate ih prema dole navedenom uputstvu.



## ■ Montaža



Povucite spoj odvodnog creva

Povucite gornje odvodno crevo

Povežite spoljašnje odvodno crevo na pumpu za vodu

Stavite spoljašnje odvodno crevo u odvod na podu (pazite da ne savijete spoljašnje odvodno crevo)

# MONTAŽA

---

## Transport

Krećite se oprezno. Ne hvatajte neke isturene delove mašine. Vrata se ne smeju koristiti kao ručka za prenos. Ukoliko ne možete mašinu za sušenje veša nositi uspravno, možete je nagnuti na desno pod uglom manjim od 30 °.

Opasnost od ozljeda i oštećenja!

Nepravilno rukovanje uređajem može dovesti do ozljeda.

- Aparat je jako težak. Nikada ne transportujte i ne nosite uređaj sami; to činite uvek uz pomoć druge osobe.
- Uklonite sve prepreke na putu transporta i sa mesta ugradnje, npr. otvorite vrata i uklonite predmete koji leže na podu.
- Ne koristite otvorena vrata kao rukohvat.
- Uklonite sav materijal pakovanja pre upotrebe uređaja.
- Pre nego što postavite mašinu za sušenje veša, proverite da li ima spoljašnjih vidljivih oštećenja.

Nemojte instalirati ili koristiti oštećenu mašinu za sušenje veša.

- Ne postavljajte mašinu za sušenje veša u prostoriju u kojoj postoji opasnost od zamrzavanja. Na temperaturama oko tačke mržnjenja mašina za sušenje veša možda neće moći pravilno da radi.

Postoji opasnost od oštećenja ako se kondenzovana voda zamrzne u pumpi i crevima.

## Područje montaže

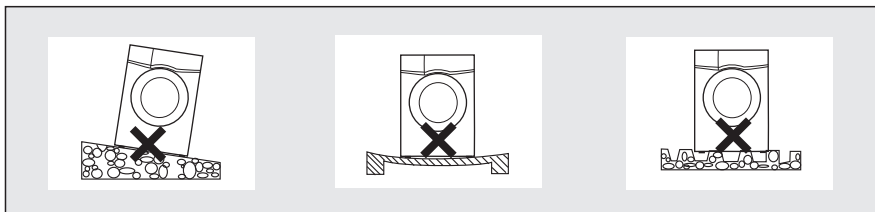
### **Upozorenje!**

- Deca mogu da se zapletu u foliju za pakovanje ili mogu da progutaju male delove i uguše se. Ne dozvolite deci da se igraju s ambalažom.
- Uređaj ne sme biti postavljen iza vrata koja se mogu zaključati, kliznih vrata ili vrata sa šarkama na suprotnoj strani od sušača, tako da je ograničeno potpuno otvaranje vrata mašine za sušenje veša.
- Ne ograničavajte prolaz do poda debelim tepisima, drvenim trakama ili slično. To može izazvati nagomilavanje toplote, što bi ometalo rad uređaja.

1. Preporučuje se da, radi vaše udobnosti, mašinu postavite blizu vaše veš mašine.
2. Ne stavljajte ovu mašinu za sušenje veša na veš mašinu bez seta za postavljanje. (Ako želite da ovu mašinu za sušenje veša stavite na veš mašinu, kupite nezavisne delove koje je neophodno da ih ugradi proizvođač, njegov servisni agent ili slično kvalifikovana osoba kako biste izbegli bilo kakve opasnosti).
3. Neophodno je da mašina bude postavljena na čistom mestu, gde se ne nakuplja nečistoća. Vazduh mora biti u mogućnosti da slobodno cirkuliše oko uređaja. Ne zaklanjajte prednji priključak za vazduh na rešetki za dovod vazduha sa zadnje strane mašine.

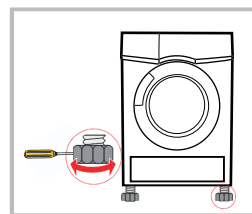
# MONTAŽA

4. Da bi vibracije i buka bili ispod minimalnog nivoa kada se koristi mašina za sušenje veša, treba je postaviti na čvrstu i ravnu površinu.
5. Stopice se nikada ne smeju uklanjati.



## Nivelisanje

Kada se postavi u svoj stalni radni položaj, proverite da li je mašina potpuno nivelisana i pomoć libele. Ako nije, podesite stopice alatom.



## Priključak za napajanje

1. Proverite da li je napon napajanja isti kao i električna specifikacija sušara.
2. Ne spajajte mašinu za sušenje sa priključnom pločom za napajanje, univerzalnim utikačem ili utičnicom, ne koristite adaptere sa više utikača i produžne kablove.



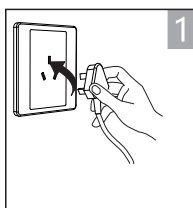
# FUNKCIJE

## ■ Brzi start

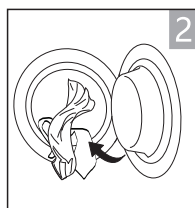
### 🔧 Napomena!

Pre upotrebe proverite da li mašina za sušenje veša pravilno montirana.

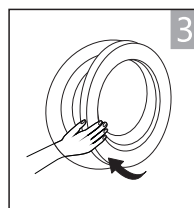
## Pre sušenja



povežite



punjenje



zatvorite vrata

## Sušenje



uključite

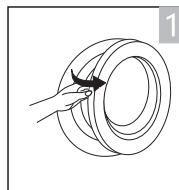
odaberite program

odaberite funkciju ili  
fabričko podešavanje

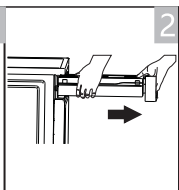
start

## Nakon sušenja

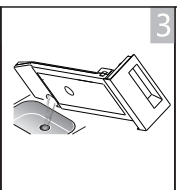
Zvučni signal i "End" na ekranu.



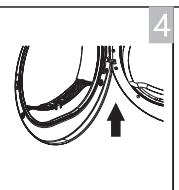
otvorite vrata  
i izvadite veš



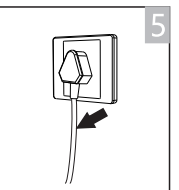
izvucite spremnik  
za vodu



izlijte vodu  
kondenzata



očistite filter



isključite

### 🔧 Napomena!

- Ukoliko se koristi utičnica sa prekidačem, pritisnite prekidač da biste direktno isključili napajanje.

# FUNKCIJE

## ■ Pre svakog sušenja

### 🔔 Napomena!

- Nakon transporta ostavite da stoji 2 sata. Pre prve upotrebe, molimo koristite meku tkaninu za čišćenje unutrašnjeg bubnja.
  1. Stavite čiste tkanine u bubanj.
  2. Uključite struju, pritisnite 【⏻】 .
  3. Odaberite 【Airfresh】 program, pritisnite dugme 【▶||】 .
  4. Nakon završetka ovog programa, molimo pratite "Čišćenje i nega " kako biste očistili filter vrata.
- Tokom sušenja, kompresor i voda će emitovati određenu buku koja je potpuno normalna.

1. Pre sušenja temeljno operite veš u veš mašini. Velika brzina centrifuge može smanjiti vreme sušenja i uštedeti potrošnju energije.
2. Za istovetne rezultate sušenja sortirajte veš prema tipu tkanine i programu sušenja.
3. Pre sušenja zatvorite zatvarače, kuke i ušice, dugmad, vežite kaiševe od tkanine itd.
4. Izvadite sve predmete iz džepova poput upaljača i šibica.
5. Ušijte ili uklonite žicu sa grudnjaka.
6. Prekrivače i jastučnice zatvorite kako biste sprečili da se sitni predmeti umotaju u njih.
7. Jakne ostavite otvorene i otkopčajte sve dugačke rajferšluse tako da materijal može ravnomerno da se osuši.
8. Ne presušujte odeću jer se previše suva odeća lako može izgužvati.
9. Ne sušite predmete koji sadrže gumu ili slične elastične materijale.
10. Pod oko mašine za sušenje veša treba stalno da bude čist. Ugljena prašina ili prah mogu izazvati eksploziju.
11. Vrata se otvaraju tek nakon što se program mašine za sušenje veša završi, a kako bi se izbegle opekotine od vruće pare ili pregrejane mašine za sušenje.
12. Očistite filter od vlakana i ispraznite dozator nakon svake upotrebe da ne biste produžili vreme sušenja i potrošnju energije.
13. Ne sušite odeću posle procesa hemijskog čišćenja.

# FUNKCIJE

## Referentna težina suve odeće (težina po artiklu)

 Džemper (mešani 800g)	 Jakne (pamuk 800g)	 Teksas (800g)	 Peškir za kupanje (pamuk 900g)
 Pojedinačne navlake za krevet (pamuk 600g)	 Radna odeća (1120g)	 Pidžame (200g)	 Košulja (pamuk 300g)
 Košulje kratkih rukava (pamuk 180g)	 Donji veš (pamuk 70g)	 Čarape (mešano tkanje 50g)	

### **Napomena!**

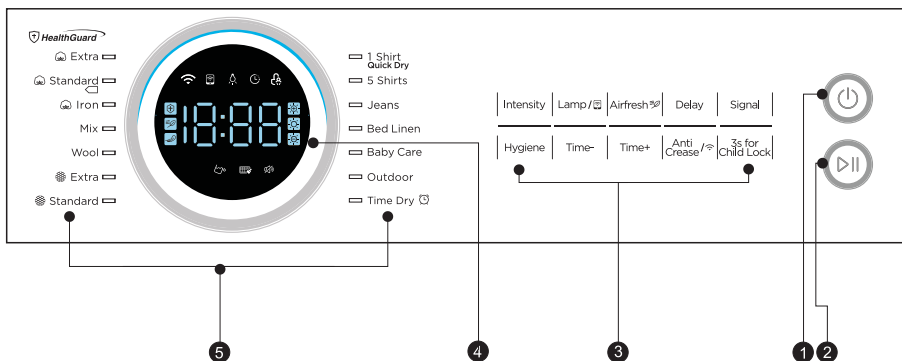
- Ne stavljajte više veša od predviđenog.
- Ne sušite mokri veš koji kapa. Sušilica se može oštetiti.

Samo je suvi veš pogodan za sušenje u mašini. Obratite pažnju na etikete koje se odnose na negu veša:

- Pogodno za mašinsko sušenje.
- Redovan proces sušenja: Sušenje u mašini je moguće pod normalnim opterećenjem i temperaturom od 80°C.
- Blagi proces sušenja: Prilikom sušenja veša u mašini potrebno je biti oprezan. Izaberite blagi proces sa smanjenim termičkim dejstvom.
- Ne sušiti u mašini za pranje veša: artikli neprikladni za sušenje u mašini za sušenje veša.

# FUNKCIJE

## ■ Kontrolna tabla



### 1 On/Off (Uključeno /Isključeno)

Proizvod je uključen ili isključen.

### 2 Start/Pause (Start/Pauza)

Pritisnite dugme za start ili pauzu ciklusa sušenja.

### 3 Option (Odabir)

Ova dugmad se koriste za podešavanje dodatnih funkcija.

### 4 Display (Ekran)

Ovaj ekran prikazuje podešavanje, procenjeno preostalo vreme i poruke o stanju vaše mašine za sušenje veša.

### 5 Programmes (Programi)

Mogu se odabrati različiti ciklusi sušenja prema potrebama korisnika kako bi se obezbedilo da rezultati sušenja veša budu efikasniji.

# FUNKCIJE

---

## ■ Odabir

### Delay

Delay (Odloženi start)

Ova se funkcija koristi za vreme odlaganje starta sušenja odeće za unutar 24 sata. Kada se pokrene program odloženog starta, počinje vreme odbrojavanja na ekranu, a ikona za odloženi start treperi.

1. Ubacite veš i proverite da li su vrata mašine zatvorena.
2. Pritisnite dugme **【☺】** zatim okrenite dugme za izbor programa i izaberete željeni program.
3. Možete odabrati **【Anti-Crease】** ili **【Signal】** funkcije prema svojim potrebama.
4. Pritisnite dugme **【Delay】**.
5. Nastavite da pritisnete dugme **【Delay】** kako biste odabrali vreme za odloženi start.
6. Nakon što ste pritisnuli dugme **【▷||】** mašina za sušenje veša je u operativnom stanju. Procedura sušenja će se automatski biti sprovedena kada se završi vreme odloženog starta.
7. Ukoliko ponovo pritisnete dugme **【▷||】** funkcija odloženog starta će biti pauzirana.
8. Ukoliko želite da otkazete funkciju "Odloženi start", molimo pritisnite dugme **【☺】**.

### Time

Time (Vreme)

Kada je program odabran **【Time Dry】**, dugme **【Time+】** i **【Time-】** se mogu koristiti za podešavanje vremena sušenja u intervalima od po 10 minuta.

### Intensity

Intensity (Intenzitet)

Možete podesiti nivo suvoće veša pritiskom na dugme **【Intensity】**. Nivo ima četiri stepena.

1. Funkcija intenziteta se može aktivirati samo pre početka programa.
2. Pritisnite dugme **【Intensity】** nekoliko puta kako biste odabrali vreme sušenja.
3. Izuzev **【1 Shirt】**, **【Bed Linen】**, **【Time Dry】**, **【Wool】**, **【Cool】**, **【Cotton】**, **【Iron】**, **【Airfresh】** svi drugi programi se mogu odabrati pomoću **【Intensity】** funkcije.

### Lamp

Lamp (Lampa)

Lampica bubnja će biti uključena 1 minut kada se pritisne dugme ili 1 minut kada su vrata otvorena.

### Signal

Signal (Signal)

Uključite ili isključite zvučni signal. opštem stanju, zvučni signal je uključen. Kada je zvučni signal uključen:

1. Mašina za sušenje će zvukom potvrditi pritisnuto funkcijsko dugme.
2. Ako se dugme programa okrene za vreme rada mašine, mašina će podsetiti operatera da je nevažeći izbor programa.
3. Kada je program sušenja završen, oglasit će se i zvučni signal radi podsećanja korisnika.

# FUNKCIJE

---






## Anti-Crease (Protiv gužvanja)

Na kraju ciklusa sušenja vreme faze protiv gužvanja je 30 minuta (zadato) ili 120 minuta (odabrano). Ova funkcija sprečava gužvanje veša. Veš se može izvaditi tokom faze protiv gužvanja. Osim 【Wool】 i 【Airfresh】 , svi ostali programi imaju ovu funkciju.

---




## Child Lock (Dečja zaštita)

1. Ova mašina sadrži posebnu bezbednosnu bravu za decu, koja može sprečiti nepažljivo pritisicanje dugmadi od strane dece ili neispravnog rada.
  2. Kada mašina za sušenje radi ili je u režimu pauze, pritisnite  istovremeno u trajanju od 3 sekunde kako biste aktivirali funkciju za bezbednost dece.
  3. Kada je funkcija za bezbednost dece podešena, na ekranu se prikazuje ikona funkcije za bezbednost dece i sva dugmad su deaktivirana, osim dugmeta  .
  4. Za deaktivaciju funkcije za bezbednost dece, istovremeno u trajanju od 3 sekunde treba pritisnuti dugme  .
- 



## WiFi (WiFi)


Pritisnite  u trajanju od 3 sekunde i mašina će biti povezana na internet na vašem pametnom telefonu, te možete otići u podešavanja i uključiti bežičnu vezu i izabrati AP (Access Point - pristupna tačka).

Za podatke o Wi-Fi konekciji molimo vas da proverite deo koji se odnosi na Smart (pametne) funkcije. Isto predstavlja vrstu Wi-Fi prekidača koji možete da uključite ukoliko želite da povežete svoj uređaj na internet.

---



## Remote Control (Daljinsko upravljanje)

Nakon što povežete svoj uređaj na WiFi, pritisnite  dugme u trajanju od 3 sekunde, čime se prikazuje da je uređaj ušao u režim daljinskog upravljanja.

Daljinsko upravljanje za pametni telefon treba da ispunjava sledeće uslove:

1. Uređaj treba da se poveže na internet;
2. Vrata bubnja treba da budu zatvorena.

Napomena:

- Ako su vrata otvorena u bilo kom trenutku, funkcija daljinskog upravljanja neće raditi.
  - Funkcija daljinskog upravljanja se automatski isključuje na kraju svakog ciklusa, te ukoliko želite ponovo da koristite funkciju daljinskog upravljanja, morate je ponovo uključiti.
-

# FUNKCIJE

---

## ■ Ekran



Odloženi start

---



Dečja zaštita

---



Indikator preostalog vremena/Poruka o grešci

---



Očistiti filtere (upozorenje)

---



Isprazniti spremnik vode (upozorenje)

---



Nivo suvoće (tri stepena)

---



Lampa

---



Signal

---



Režim protiv gužvanja

---

# FUNKCIJE

---

## ■ Programi

### Odabir programa

1. Kada se LED ekran upali, okrenite dugme da odaberete željeni program.
2. Odaberite **【Delay】**, **【Time+】**, **【Time-】**, **【Intensity】**, **【Anti-Crease】** ili **【Signal】** funkcije za dodatne opcije.
3. Pritisnite **【▶||】** dugme.
4. Pritisnite dugme **【⏏】** nakon što se program završi.

### Start programa

Kada se program pokrene, bubanj će se nastaviti rotirati. LED dioda faze ciklusa na displeju će zasvetleti i biće prikazano preostalo vreme programa.

### Kraj programa

1. Bubanj će prestati da se okreće nakon završetka programa. Na ekranu će se prikazati "End", pri čemu LED svetlo počinje da svetli. Mašina će početi **【Anti-Crease】** funkciju ukoliko korisnik ne ukloni napunjeni veš.  
Molimo pritisnite dugme **【⏏】** nakon vađenja veša iz mašine za sušenje veša kako biste isključili napajanje i izvukli utikač.
2. Probleme rešavajte u skladu sa odeljkom „Rešavanje problema“, a ukoliko npr. dođe do neočekivanog zaustavljanja tokom postupka sušenja ili mašina za sušenje pokaže kod greške (Error Code).



# FUNKCIJE

## ■ Tabela programa

Program		Težina max.	Primena / Svojstva	Odloženo vreme	
Cotton (Pamuk)	Extra	9.0kg	Za jednoslojni ili višeslojni pamučni veš koji treba potpuno da se osuši za direktno odlaganje.	Da	Ne
	Standard				
	Iron		Za jednoslojni pamučni veš da ostane vlažan za peglanje.		
Mix (Miks)	Mix	3.5kg	Za mešane tkanine od pamuka i sintetike.	Da	Ne
Synthetic (Sintetika)	Extra	4.5kg	Za debele ili višeslojne sintetičke tkanine koje treba potpuno da se osuše.	Da	Ne
	Standard		Za sušenje tankog sintetičkog tekstila koji se ne pegla, kao što su košulje za lako održavanje, krpice za bebe ili čarape.		
Wool (Vuna)	Wool	1.0kg	Za lagane vunene artikle koji mogu da se peru mašinski, ali ne za sušenje.	Da	Ne
Special (Specijalni)	1 Shirt	0.2kg	Stavite odeću u mašinu za sušenje tako da nije nabijena. Kada se osuši, brzo je izvadite i okačite na vešalicu za odeću. Koristi se za veš koji se lako održava (mala količina tanke sintetike), kao što su košulje i bluze, usled toga što je mašina opremljena funkcijom protiv gužvanja, a sve u svrhu što manjeg napora pri peglanju.	Da	Ne
	5 Shirts	1.0kg		Da	Ne
	Jeans	4.5kg	Za sušenje farmerki ili odeće za slobodno vrijeme koji se vrte velikom brzinom u veš mašini .	Da	Ne
	Bed Linen	4.5kg	Za sušenje posteljine, čarfa ili drugih velikih predmeta	Da	Ne
	Baby care	1.0kg	Za sušenje manje količine odeće za bebe	Da	Ne
	Outdoor	3.0kg	Za sušenje odeće za sportske aktivnosti u prirodi, voodopornog i prozračnog veša koji je pogodan za sušenje u mašini za sušenje veša.	Da	Ne
	Time Dry	—	Za sušenje pojedinačnih artikala ili završetak procesa sušenja višeslojnih tkanina sa različitim ponašanjem prilikom sušenja, kao što su jakne, jastuci ili veliki predmeti. Minimalno 10 minuta do maksimalno 180 minuta (u intervalima od po 10 minuta)	Da	Da

• Napomena za ustanove koje vrše ispitivanje:

- Program ispitivanja u skladu s Uredbom 392/2012/EU za energetska označavanje, izmeren u skladu sa EN 61121 i pogodan za sušenje pamučnog veša količine punjenja koja ne opterećuje više od nominalnog kapaciteta punjenja.
- Ovaj program je pogodan za sušenje normalno vlažnog pamučnog veša i najefikasniji je program u smislu potrošnje energije za pranje pamuka.

# FUNKCIJE

## ■ Podaci o potrošnji ①

Model	Program	Kapacitet	Brzina centrifuge / Preostala vlaga	Vreme sušenja	Potrošnja energije
MD200H90W/W-HR	Pamuk Standard	9kg	1000 okr./60%	185min	2.10kWh
	Pamuk Standard	4.5kg	1000 okr./60%	115min	1.22kWh
	Sintetika Standard	3.5kg	800 okr./60%	60min	0.60kWh

### 📌 Napomena!

- Debele ili višeslojne tkanine, npr. jakne, nije lako osušiti. Bolje odaberite Cotton Extra program ili odaberite funkciju "Intensity".
- Pošto neravne materijale, debelu i višeslojnu odeću nije lako sušiti, bolje je odabrati odgovarajući program sušenja u vremenu ako ih neki delovi odeće još uvek vlaže nakon završetka programa.

① Svi podaci su mereni u skladu sa EN 61121.

Stvarna potrošnja može se razlikovati od vrednosti datoj u tabeli, u zavisnosti od količine veša, vrste tkanine, preostale vlage i bilo koje odabrane funkcije.



## ■ Pametna (smart) funkcija

### Koristite vaš uređaj pomoću aplikacije MSmartHome

Pre nego što počnete:

1. Postarajte se da vaš pametni telefon bude povezan na kućnu WiFi mrežu i da znate mrežnu lozinku.
2. Postarajte se da budete u blizini kućnog aparata.
3. Bežični signal opsega 2,4 GHz je omogućen na vašem bežičnom ruteru.

### Pratite dole navedene korake za ulazak u funkciju daljinskog upravljanja

#### Preuzmite aplikaciju MSmartLife

Među aplikacijama (Google Play Store, Apple App Store), potražite "MSmartHome" i pronađite aplikaciju MSmartHome. Preuzmite i instalirajte je na svom telefonu. Aplikaciju možete preuzeti i skeniranjem QR koda ispod.



#### Registracija i prijava

Otvorite aplikaciju MSmartHome i kreirajte novi nalog kako biste započeli (možete se registrovati i preko naloga trećeg lica). Ukoliko već imate postojeći nalog, koristite ga za prijavu.



#### Povežite svoje uređaje na aplikaciju MSmartHome

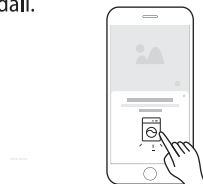
1: Molimo vas da se postarate da vaš mobilni telefon bude povezan na WiFi. Ako ne, idite na Settings (Podešavanja) i uključite bežičnu vezu, izaberite je, nakon čega možete da se povežite na WiFi. Takođe, uključite Bluetooth opciju na svom telefonu. Ako ne, idite na Settings (Podešavanja) i uključite je.

2: Uključite svoje uređaje.

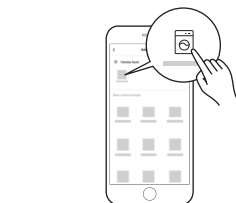
3: Otvorite aplikaciju MSmartHome na svom telefonu.



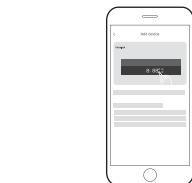
4: Ukoliko se pojavi poruka "Smart devices discovered nearby" ("Pametni uređaji otkriveni u blizini"), kliknite kako biste ih dodali.




5: Ukoliko se ne pojavi poruka, izaberite "+" na stranici i izaberite svoj uređaj na listi dostupnih uređaja u blizini. Ako vaš uređaj nije na listi, dodajte ga ručno prema kategoriji uređaja i modelu uređaja.



6: Povežite svoj uređaj na WiFi u skladu s uputstvima na aplikaciji; ukoliko povezivanje ne uspe, pratite uputstva koja daje aplikacija, a kako biste mogli da nastavite.



7. Pokrenite funkciju daljinskog upravljanja

Nasumično rotirajte dugme kako biste označili jedan od programa i pritikajte  neprekidno dok ikona daljinskog upravljanja ne zasvetli na displeju dugmeta, što znači da ste ušli u funkciju daljinskog upravljanja i da možete početi s upravljanjem na daljinu.



## Status WiFi svetla

	Lagano treperenje	Čeka se povezivanje
	Brzo treperenje	Povezivanje
	Brzo treperenje postojano	Povezano na vaš bežični ruter

### Napomena!

- Uverite se da su vaši uređaji uključeni.
- Prilikom umrežavanja proizvoda, postarajte se da mobilni telefon bude što bliže proizvodu.
- Povežite svoj mobilni telefon sa bežičnom mrežom kod kuće pri čemu bi trebalo da znate lozinku za WiFi.
- Proverite da li vaš ruter podržava WiFi opseg od 2,4 GHz i uključite ga. Ukoliko niste sigurni da li ruter podržava opseg od 2,4 GHz, obratite se proizvođaču rutera.
- Uređaj ne može da se poveže sa WiFi mrežom koja zahteva autentifikaciju i obično se koristi na javnim mestima kao što su hoteli, restorani itd. Povežite se na WiFi za koji nije potrebna autentifikacija.
- Preporučuje se korišćenje WiFi imena koje sadrži samo slova i brojeve. Ukoliko vaše WiFi ime sadrži posebne karaktere, izmenite ga na ruteru.
- Prilikom povezivanja mreže sa svojim uređajima, isključite funkciju WLAN+ (Android) ili WLAN Assistant (iOS) na svom mobilnom telefonu.
- U slučaju da se vaš uređaj ranije povezao na WiFi, ali je potrebno da se ponovo poveže, molimo vas da kliknete na "+" na početnoj stranici (Home Page) aplikacije i ponovo dodate svoj uređaj prema kategoriji uređaja i modelu u skladu s uputstvima u aplikaciji.
- Radna temperatura: -20°C~85°C
- Maksimalna RF izlazna snaga: Wi-Fi: E.I.R.P.: 18 dBm, Bluetooth LE: 8 dBm.
- Frekvencijski opseg rada: 2400-2483.5MHz

Postupak za resetovanje WiFi konfiguracije.

1. Pritisnite [] u trajanju od 3 sekunde kako biste uključili WiFi funkciju i ponovo ušli u proces konfiguracije mreže.
2. Na displeju dugmadi se prikazuje "AP".
3. Ponovo se povežite na mrežu na osnovu sadržaja prethodne stranice.

Procedure za uključivanje daljinskog upravljanja.

Pritisnite [] u trajanju od 3 sekunde kako biste uključili daljinsko upravljanje.

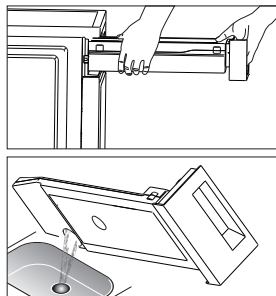
Procedure za uključivanje WiFi funkcije.

# ODRŽAVANJE

## ■ Čišćenje i nega

### Pržnjenje spremnika vode

1. Držite i izvucite rezervoar vode sa dve ruke.
2. Nagnite rezervoar vode, izlijte vodu kondenzata u umivaonik.
3. Montirajte rezervoar vode.



### ⚠ Upozorenje!

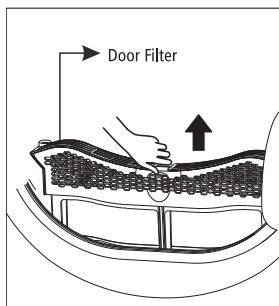
- Ispraznite rezervoar vode nakon svake upotrebe. U suprotnom, program će biti pauziran i ikona "☹" će svetleti. Nakon što ispraznite rezervoar, mašina se može ponovno pokrenuti pritiskom dugmeta 【▶||】.
- Nemojte piti kondenzovanu vodu.
- Nemojte koristiti mašinu bez rezervoara za vodu.

### Čišćenje filtera

Ova mašina za sušenje ima primarni filter za dlačice na vratima, a u svrhu dodatne zaštite. Obavezno očistite filtere nakon svakog ciklusa.

### Čišćenje filtera na vratima

1. Otvorite vrata.
2. Izvadite filter na vratima
3. Otvorite filter i uklonite dlačice na filteru, možete ga očistiti u tekućoj vodi.
4. Temeljno osušite filter na vratima pre nego što ih vratite nazad.



### 🔑 Napomena!

- Obratite pažnju na smer prenego što umetnete filter na vratima.

# ODRŽAVANJE

## **⚠ Napomena!**

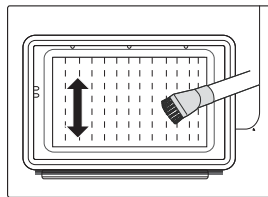
- Dlačice nagomilane na filteru blokiraće cirkulaciju vazduha, što će povećati vreme sušenja i potrošnju energije.
- Pre čišćenja isključite kabl za napajanje!
- Ne koristite sušilicu bez filtera!

## Čišćenje izmenjivača toplote

### **⚠ Upozorenje!**

Ne dirajte izmenjivač toplote rukom, jer to može dovesti do povrede.

- Po potrebi, cca. jednom svakih 6 meseci, uklonite dlačice sa izmenjivača toplote usisivačem sa pričvršćenom četkom za prašinu. Očistite izmenjivač toplote bez pritiska. U suprotnom može doći do oštećenja izmenjivača toplote. Mašina za sušenje neće obavljati funkciju sušenja ukoliko su rashladna rebra oštećena ili savijena.

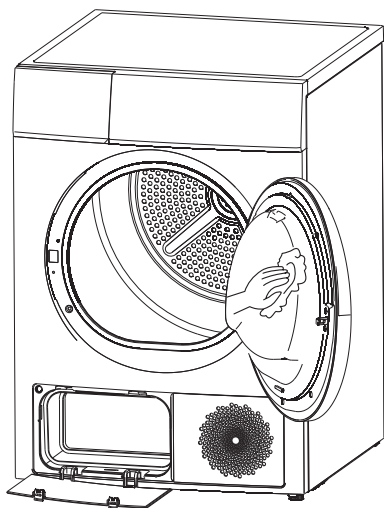


# ODRŽAVANJE

## Čišćenje mašine za sušenje veša

### ⚠ Upozorenje!

- Pre čišćenja isključite kabl za napajanje!
- Očistite mašinu vlažnom krpom navlaženu samo čistom vodom.
- Nemojte koristiti rastvarače, abrazivna sredstva za čišćenje, sredstva za čišćenje stakla ili univerzalna sredstva za čišćenje. Isti mogu oštetiti plastične površine i druge delove.
- Prilikom čišćenja nosite rukavice.




- Pripremite vlažnu krpom navlaženu čistom vodom.
- Očistite vrata, posebno unutrašnji prozor.
- Očistite zaptivku oko otvora vrata.
- Očistite senzor vlažnosti unutar bubnja.
- Izvadite sve filtere, očistite zaptivke i tunelza vazduh.
- Pre rada mašine, sve delove osušite mekom krpom.



# ODRŽAVANJE

## ■ Rešavanje problema

Većina smetnji i kvarova koji se mogu pojaviti u svakodnevnom radu mogu se lako otkloniti. Vreme i novac će biti ušteđeni, jer poziv servisu neće biti potreban. Sledeći vodič vam može pomoći da pronađete razlog za kvar i da ga ispravite.

Ekran	Razlog	Rešenje
"E32"	Greška senzora vlažnosti	Molimo kontaktirajte vaš lokalni servisni centar ukoliko se pojavi greška.
"E33"	Greška senzora temperature	
"E82"	PCB greška u komunikaciji	
"  "	Kvar pumpe za vodu ili kvar senzora nivoa vode	Ispraznite kontejner
	Rezervoar je pun	



### **Upozorenje!**

- Popravke mogu obavljati samo ovlašćeni tehničari.
- Ako LED odmah prikazuje ostalo i mašina ne radi, pozovite servis.

### **Napomena!**

Pre nego što pozovete servis, proverite da li sami možete da rešite problem čitajući vaše uputstvo za upotrebu.

# ODRŽAVANJE

Problem	Rešenje
<ul style="list-style-type: none"><li>• Displej nije uključen</li></ul>	<ul style="list-style-type: none"><li>• Proverite da li je uključen u struju.</li><li>• Proverite da li su povezani glavni priključci.</li><li>• Proverite izabrani program</li><li>• Pritisnite 【⏻】 dugme.</li></ul>
<ul style="list-style-type: none"><li>• “” svetli.</li></ul>	<ul style="list-style-type: none"><li>• Proverite rezervoar za vodu. Ukoliko je pun, izlijte kondenzovanu vodu i ponovo pokrenite mašinu za sušenje.</li><li>• Ukoliko rezervoar nije pun, direktno ponovo pokrenite mašinu za sušenje veša.</li><li>• Ukoliko ikona „Full“ (pun) i dalje svetli nakon što ste završili prva dva koraka, pozovite servis.</li></ul>
<ul style="list-style-type: none"><li>• “” svetli.</li></ul>	<ul style="list-style-type: none"><li>• Očistite filter za dlačice.</li></ul>
<ul style="list-style-type: none"><li>• Mašina se ne pokreće</li></ul>	<ul style="list-style-type: none"><li>• Uključite mašinu za sušenje veša u struju.</li><li>• Uključite mašinu za sušenje veša.</li><li>• Proverite da li su vrata zatvorena.</li><li>• Proverite da li je program podešen.</li><li>• Pritisnite 【▶▶】 dugme.</li></ul>
<ul style="list-style-type: none"><li>• Step en suvoće nije dostignut ili je vreme sušenja predugo</li></ul>	<ul style="list-style-type: none"><li>• Očistite filter protiv dlačica i izmenjivač toplote.</li><li>• Ispraznite rezervoar za vodu..</li><li>• Proverite odvodno crevo.</li><li>• Proverite da li je mesto ugradnje odgovarajuće.</li><li>• Održavajte ulaz vazduha čistim.</li><li>• Koristite program većeg nivoa intenziteta sušenja ili vremenski program.</li></ul>
<ul style="list-style-type: none"><li>• Čuje se buka.</li></ul>	<ul style="list-style-type: none"><li>• Kompresor radi. Ovi zvuci su sasvim normalni i ne ukazuju na kvar.</li></ul>
<ul style="list-style-type: none"><li>• Mašina za sušenje veša se isključuje na kraju programa.</li></ul>	<ul style="list-style-type: none"><li>• Mašina za sušenje veša se automatski isključuje radi uštede energije. Ovo nije greška, već redovna funkcija.</li></ul>

## **Upozorenje!**

Ako ne možete sami da rešite probleme i potrebna vam je pomoć:

- Pritisnite dugme 【On/Off】 .
- Izvucite mrežni utikač i nazovite servis.

# ODRŽAVANJE

## ■ Tehničke specifikacije

Model	MD200H90W/W-HR
Parametar	
Dimenzija (D*Š*V)	650*595*845(mm)
Amb. temperatura	+5°C ~ +35°C
Nom. ulazna snaga	800W
Nominalni napon	220-240V~
Nominalna frekvenc.	50Hz
Rashladno sredstvo	R290
Težina proizvoda	49kg
Nominalni kapacitet	9.0kg
GWP	3
CO <sub>2</sub> - eq	0.00t
Količina rashladnog sredstva	150g

### **Napomena!**

- Nominalni kapacitet je maksimalni kapacitet pri kom se može sušiti u jednom trenutku. Postarajte se da suva odeća koja se stavlja u uređaj ne prelazi nominalni kapacitet.
- Ne postavljajte mašinu u prostoriju kada postoji opasnost od pojave mraza. Pri temperaturi oko tačke smrzavanja mašina možda neće moći pravilno da radi.
- Postoji rizik od oštećenja ako se dozvoli zamrzavanje vode kondenzata u pumpi, creva i / ili dozator vode za kondenzat.

# ODRŽAVANJE

## ■ Tehnički listovi proizvoda

Model	MD200H90W/W-HR
Nominalni kapacitet	9.0kg
Tip mašine za sušenje veša	Kondenzator
Klasa energetske efikasnosti	A++
Ponderisana godišnja potrošnja energije (AE <sub>c</sub> )	<b>1</b> 258.9 kWh/godišnje
Automatska ili neautomatska	Automatska
EU Ecolabel	N/A
Potrošnja energije za standardni pamuk program	
Ponderisana potrošnja energije standardnog programa za pamuk pri punom i delimičnom punjenju	1.60kWh
Potrošnja energije za standardni pamuk program pri potpunom punjenju	2.10kWh
Potrošnja energije za standardni pamuk program pri delimičnom punjenju	1.22kWh
Potrošnja energije u isključenom režimu (Po)	0.4 W
Potrošnja energije u režimu najniže potrošnje(PI)	0.8 W
Trajanje režima najniže potrošnje	10 min
Vreme programa 'standardni pamuk'	
Ponderisano vreme programa za standardni pamuk program pri punom i delimičnom punjenju	140min
Vreme programa za standardni pamuk program pri potpunom punjenju	185min
Vreme programa za standardni pamuk program pri delimičnom punjenju	115min
Klasa efikasnosti kondenzacije A (najefikasnija) do G (najmanje efikasna)	B
Prosečna efikasnost kondenzacije za standardni pamuk program pri potpunom punjenju	81%
Prosečna efikasnost kondenzacije za standardni pamuk program pri delimičnom punjenju	81%
Ponderisana efikasnost kondenzacije standardnog programa za pamuk pri punom i delimičnom opterećenju	81%
Nivo snage zvuka za standardni pamuk program pri potpunom punjenju	69dB
Marka	Midea

### Napomene :

- 1** Potrošnja energije godišnje, zasnovana na 160 ciklusa sušenja standardnog pamuk programa pri punom i delimičnom punjenju, i potrošnja modela male snage. Stvarna potrošnja energije po ciklusu zavisi od režima u kom se uređaj koristi. Standardni program pamuk koji se koristi pri punom i delimičnom punjenju je standardni program sušenja na koji se odnose informacije na etiketi i tehničkom listu, a da je ovaj program pogodan za sušenje standardnog vlažnog pamučnog veša i da je najefikasniji program u pogledu potrošnje energije za pamuk.

Radi stalnog poboljšavanja proizvoda može doći do promene tehničkih podataka bez prethodnog obaveštenja.

Ovo uputstvo napravljeno je s mnogo truda i s najvećom pažnjom, ali greške u procesu izrade i/ili prevoda uputstva su uvek moguće. Zbog toga proizvođač i prodavac ne preuzimaju odgovornost za eventualne netačne navode, greške u prevodu ili štamparske greške u ovom uputstvu.

## PRAVA POTROŠAČA

### Obaveštenje o saobraznosti

Poštovani potrošači,

Molimo vas da se pridržavate preporuka proizvođača datim u korisničkim uputstvima u vezi sa transportnim oštećenjima, postavljanjem i/ili ugradnjom, priključenjem na kućne instalacije, pravilnim korišćenjem, redovnim čišćenjem i održavanjem aparata.

Zakonska prava potrošača u slučaju nesaobraznosti robe u ugovoru regulisana su članom 51. i 52. Zakona o zaštiti potrošača.\* Trgovac je odgovoran za nesaobraznost robe u ugovoru koja se pojavi u roku od 2 (dve) godine od dana prelaska rizika na potrošača. U slučaju uocene nesaobraznosti možete se obratiti trgovcu kod koga ste kupili robu. Trgovac je dužan da vam bez odlaganja, a najkasnije u roku od 8 dana od prijema reklamacije, odgovori, sa izjašnjenjem o podnetom zahtevu i predlogom njegovog rešavanja. Za utvrđivanje i otklanjanje nesaobraznosti u najkraćem mogućem roku, preporučujemo vam ovlašćeni servis. Za sva pitanja, primedbe i sugestije u vezi servisa možete se obratiti našoj tehničkoj službi.

#### Član 51. – Zakona o zaštiti potrošača

Prodavac odgovara za nesaobraznosti isporučene robe ugovoru ako:

- 1) je postojala u času prelaska rizika na potrošača, bez obzira na to da li je za tu nesaobraznost prodavac znao;
- 2) se pojavila posle prelaska rizika na potrošača, ako potiče od uzroka koji je postojao pre prelaska rizika na potrošača;
- 3) je potrošač mogao lako uočiti, ukoliko je prodavac izjavio da je roba saobrazna ugovoru.

Prodavac je odgovoran i za nesaobraznost nastalu zbog nepravilnog pakovanja, nepravilne instalacije ili montaže koju je izvršio on ili lice pod njegovim nadzorom, kao i kada je nepravilna instalacija ili montaža robe posledica nedostatka u uputstvu koje je predao potrošaču radi samostalne instalacije ili montaže. Prodavac ne odgovara za nesaobraznost ako je u trenutku zaključenja ugovora potrošaču bilo poznato ili mu nije moglo ostati nepoznato da roba nije saobrazna ugovoru ili ako je uzrok nesaobraznosti u materijalu koji je dao potrošač. Odgovornost prodavca za nesaobraznost robe ugovoru ne sme biti ograničena ili izuzeta suprotno odredbama ovog zakona. Prodavac nije vezan javnim obećanjem u pogledu svojstava robe ako:

- 1) nije znao ili nije mogao znati za dato obećanje;
- 2) je pre zaključenja ugovora objavljena ispravka obećanja;
- 3) obećanje nije moglo uticati na odluku potrošača da zaključi ugovor.

#### Član 52.

Ako isporučena roba nije saobrazna ugovoru, potrošač koji je obavestio prodavca o nesaobraznosti, ima pravo da zahteva od prodavca da otkloni nesaobraznost, bez naknade, opravkom ili zamenom, odnosno da zahteva odgovarajuće umanjenje cene ili da raskine ugovor u pogledu te robe. Potrošač ima pravo da bira da nesaobraznost robe trgovac otkloni opravkom ili zamenom.

Ako otklanjanje nesaobraznosti u skladu sa stavom 2. ovog člana nije moguće, potrošač ima pravo da zahteva odgovarajuće umanjenje cene ili raskid ugovora ako:

- 1) nesaobraznost ne može da se otkloni opravkom ili zamenom uopšte niti u primerenom roku;
- 2) ne može da ostvari pravo na opravku ili zamenu, odnosno ako prodavac nije izvršio opravku ili zamenu u primerenom roku;
- 3) opravka ili zamena ne može da se sprovede bez značajnijih nepogodnosti za potrošača zbog prirode robe i njene namene;
- 4) otklanjanje nesaobraznosti opravkom ili zamenom predstavlja nesrazmerno opterećenje za prodavca.

Nesrazmerno opterećenje za prodavca u smislu stava 3. tačka 4) ovog člana, javlja se ako u poređenju sa umanjenjem cene i raskidom ugovora, stvara preterane troškove, uzimajući u obzir:

- 1) vrednost robe koju bi imala da je saobrazna ugovoru;
- 2) značaj saobraznosti u konkretnom slučaju;
- 3) da li se saobraznost može otkloniti bez značajnijih nepogodnosti za potrošača.

Potrošač ima pravo da zahteva zamenu, odgovarajuće umanjenje cene ili da raskine ugovor zbog istog ili drugog nedostatka saobraznosti koji se posle prve opravke pojavi, a ponovna opravka je moguća samo uz izričitu saglasnost potrošača. Uzimajući u obzir prirodu robe i svrhu zbog koje je potrošač nabavio, opravka ili zamena mora se izvršiti u primerenom roku bez značajnih nepogodnosti za potrošača i uz njegovu saglasnost. Ako se nesaobraznost pojavi u roku od šest meseci od dana prelaska rizika na potrošača, potrošač ima pravo da bira između zahteva da se nesaobraznost otkloni zamenom, odgovarajućim umanjenjem cene ili da izjavi da raskida ugovor. Ako se nesaobraznost pojavi u roku od šest meseci od dana prelaska rizika na potrošača, otklanjanje nesaobraznosti moguće je opravkom uz izričitu saglasnost potrošača. Sve troškove koji su neophodni da bi se roba saobrazila ugovoru, a naročito troškove rada, materijala, preuzimanja i isporuke, snosi prodavac. Za obaveze prodavca prema potrošaču, koje nastanu usled nesaobraznosti robe, prodavac ima pravo da zahteva od proizvođača u lancu nabavke te robe, da mu naknadi ono što je ispunio po osnovu te obaveze. Potrošač ne može da raskine ugovor ako je nesaobraznost robe neznatna. Prava iz stava 1. ovog člana ne utiču na pravo potrošača da zahteva od prodavca naknadu štete koja potiče od nesaobraznosti robe, u skladu sa opštim pravilima o odgovornosti za štetu.

Model \_\_\_\_\_

Serijski broj \_\_\_\_\_

Datum prodaje \_\_\_\_\_

Pečat i potpis trgovca \_\_\_\_\_

**POSTUPAK REKLAMACIJE**

***Mole se poštovani potrošači da u slučaju reklamacije kontaktiraju tehničku službu preduzeća GEMMA B&D doo i/ili ovlašćeni servis.***

**Uvoznik za Srbiju:**



Đorđa Stanojevića 14 ,  
11070 Novi Beograd, Srbija

**Služba nabavke, prodaje  
i tehnička služba**

tel: 011/ 22 85 020

fax: 011/ 31 88 033

e-mail: [info@gemma.rs](mailto:info@gemma.rs)



*make yourself at home*