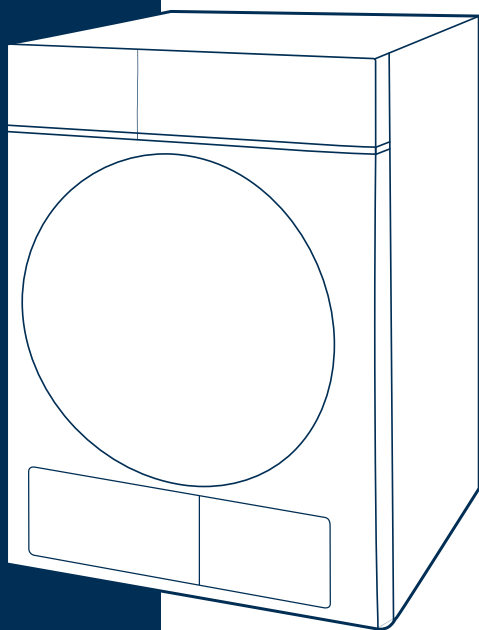


**Szárítógép****Előltöltős****HASZNÁLATI ÚTMUTATÓ**

Olvassa el az útmutatót



Használat előtt olvassa el az összes útmutatót és magyarázatot. Gondosan kövesse az utasításokat. Tartsa kéznél a kezelési útmutatót a későbbi felhasználás érdekében. Ha eladja vagy továbbadja a készüléket, ügyeljen arra, hogy az új tulajdonos mindig megkapja ezt a kezelési útmutatót.

**MODELL:  
MD200H90W/W-HR**

# TARTALOM

---

## BIZTONSÁGI UTASÍTÁSOK

- Biztonsági utasítások ..... 2

## TELEPÍTÉS

- Termékleírás ..... 9
- Telepítés ..... 9

## HASZNÁLAT

- Gyors indítás ..... 12
- Minden szárítás előtt ..... 13
- Vezérlőpanel ..... 15
- Opciók ..... 16
- Kijelző ..... 18
- Programok ..... 19
- Szárítási programok táblázata ..... 20
- Fogyasztási adatok ..... 21
- Smart Function ..... 22

## KARBANTARTÁS

- Tisztítás és ápolás ..... 25
- Hibaelhárítás ..... 28
- Műszaki adatok ..... 30
- Termékadatok ..... 31

# BIZTONSÁGI UTASÍTÁSOK

---

## ■ Biztonsági utasítások



VIGYÁZAT! TŰZVESZÉLY!

### ⚠ **Nevarnost!**

Saját és mások testi épségének, illetve vagyontárgyainak megóvása érdekében tartsa be a biztonsági utasításokat.

## Rendeltetésszerű használat

- Ez a hőszivattyús szárítógép szokásos mennyiségű, előzőleg vízben kimosott háztartási ruhanemű szárításához készült. Kizárólag magánhasználatra tervezték, nem alkalmas kereskedelmi vagy megosztott használatra (pl. több családnak egy társasházban).
- A készüléket csak a kezelési útmutatóban leírtaknak megfelelően használja!
- A készülék kizárólag beltéri használatra alkalmas.
- Minden ettől eltérő használat nem rendeltetésszerűnek minősül és anyagi kárhoz vagy akár személyi sérüléshez vezethet.
- A gyártó nem vállal felelősséget a nem rendeltetésszerű használatból eredő kárért.

## Biztonsági utasítások

- A készülék az I. érintésvédelmi osztályba tartozik és kizárólag megfelelően szerelt, védőérintkezővel rendelkező dugaljhoz csatlakoztatható. A készülék hálózatra csatlakoztatásakor győződjön meg arról, hogy a hálózati feszültség megfelelő. Erről további információkat találhat a készülék adattábláján.

# BIZTONSÁGI UTASÍTÁSOK

---

- A szárítógép elektromos biztonságossága csak helyesen kivitelezett földelés mellett garantálható. Ezen szabványos biztonsági követelmény teljesítése nélkülözhetetlen. Kérjük, kétség esetén ellenőriztesse a háztartás elektromos hálózatát szakképzett villanszerelővel! A gyártó nem vonható felelősségre a nem megfelelő földelés következményeiért (pl. áramütés).

## **Figyelmeztetés!**

### Áramütés veszélye!

- A szárítógép csatlakoztatása előtt győződjön meg arról, hogy az adattáblán szereplő csatlakozási paraméterek (biztosíték névleges értéke, feszültség és frekvencia) megfelelnek a hálózati áramellátásnak! Kétség esetén kérje szakképzett villanszerelő segítségét!
- A szárítógép elektromos biztonsága csak megfelelő földeléssel garantálható. Alapvető fontosságú, hogy ez a szabványos biztonsági követelmény teljesüljön. Ha kétségei vannak, kérjük, ellenőriztesse a háztartási vezetékrendszert egy szakképzett villanszerelővel. A nem megfelelő földelés következményeiért (pl. áramütés) a gyártó nem vállal felelősséget.
- Ne húzza meg erősen a tápkábelt. Helyette fogja meg a csatlakozódugót!
- Nedves kézzel ne dugja be, és ne húzza ki a hálózati csatlakozódugót.
- Ne hajlítsa el, szorítsa össze vagy rongálja meg a tápkábelt és a csatlakozódugót!
- Ha a tápkábel sérült, akkor a veszélyek megelőzése érdekében a cserét a gyártónak, a hozzá tartozó szerviznek

# BIZTONSÁGI UTASÍTÁSOK

---

vagy hasonló képesítéssel rendelkező személynek kell végeznie.

- Figyelmeztetés: A készüléket tilos küls kapcsolón (pl. id· zít· n) keresztül működtetni, vagy olyan áramforrásra csatlakoztatni, amelyet bármilyen eszköz rendszeresen be- és kikapcsol.
- Ne csatlakoztassa a készüléket hálózati áramellátásra hosszabbító kábellel, elosztóval vagy hasonló eszközzel!
- Mindig biztosítani kell a csatlakozódugó hozzáférhetőségét, hogy a szárítógépet le lehessen választani a hálózatról.
- Ha a készülék szokatlanul felforrósodik, azonnal húzza ki a hálózati csatlakozódugót a konnektorból.

## Sérülésveszély

- A készüléket tilos zárható ajtó, tolóajtó vagy a szárítógéppel ellentétes oldalon lévő zsanérra szerelt ajtó mögött elhelyezni. Olyan módon, hogy a szárítógép ajtajának teljes nyitása akadályozva legyen.
- Útmutatás vagy felügyelet nélkül ne szerelje szét, és ne telepítse a szárítógépet.
- Építőkeret nélkül ne helyezze mosógépre a szárítógépet. (ha mosógépre kívánja helyezni a szárítógépet, vásárolja meg a külön kapható alkatrészeket, és a veszélyek elkerülése érdekében annak gyártójával, szervizképviselőjével vagy hasonló képesítéssel rendelkező szakemberrel szereltesse be azt.)
- Ne nehezedjen a szárítógép nyitott ajtajára.
- A kondenzvíz nem ivóvíz. Fogyasztása egészségügyi problémákat okozhat embereknél és állatoknál is.

# BIZTONSÁGI UTASÍTÁSOK

---

## Sérülésveszély

- Ne helyezzen be a javasoltnál nagyobb töltetet. Lásd a használati útmutató vonatkozó fejezetét.
- Ne működtesse a szárítót az ajtószűrő nélkül.
- Centrifugálás előtt ne szárítsa meg a ruhákat.
- A szárítógépet ne tegye ki közvetlen napfénynek
- Ne telepítse a szárítógépet párás, nedves helyre.
- Tisztítás és karbantartás közben ne felejtse el kihúzni a hálózati csatlakozó dugóját, és a szárítógépet ne mossa ki vízzel.
- A készüléket a normál használat vagy karbantartás során tilos felfordítani.



VIGYÁZAT! TŰZVESZÉLY!

## Robbanás- és tűzveszély

- Kérjük, ne szárítsa a ruhákat gyúlékony anyagokkal, például kerozinnal vagy alkohollal. Ellenkező esetben robbanás következhet be.
- A készülék környezetbarát, de gyúlékony R290 hűtőfolyadékot tartalmaz. Tartsa távol nyílt lángtól és minden egyéb gyújtóforrástól!
- Ne használja a szárítógépet, ha ipari vegyszereket használtak a tisztításhoz.
- A szárítógépet ne használja mosatlan anyagok szárítására.
- Az olyan anyagokat, amelyek például sütőolajjal, acetonnal, alkohollal, benzinnel, kerozinnal, feltárolóval, terpentinnel, viasszal vagy viaszeltárolóval szennyezettek, a szárítógépben történő szárítás előtt extra adag mosószerrel forró vízben ki kell mosni.

# BIZTONSÁGI UTASÍTÁSOK

---

- Többek között habszivacsból (latex habból) készült terméket, tusolósapkát, vízálló textíliát, gumibevonatú anyagot és ruhát, illetve habszivaccsal töltött párnát tilos a szárítógépben szárítani.
- A textilöblítők és hasonló termékek használatakor tartsa be a textilöblítőn feltüntetett utasításokat.
- Az olajjal szennyezett anyagok spontán meggyulladhatnak, különösen hőforrások, például szárítógépek belsejében. Az alkatrészek felmelegednek, az olaj oxidációs reakcióját okozva ezáltal. Az oxidáció hőt termel. Ha a hő nem tud távozni, az anyagok annyira felmelegedhetnek, hogy lángra kapnak. A halomba rakott, olajjal szennyezett anyagok megakadályozhatják a hő távozását, ezáltal tűzveszélyt okozva.
- A zsebekből minden tárgyat (pl. öngyújtót, gyufát) távolítson el.
- Ha mindenképpen növényi vagy sütőolajjal, illetve hajápolási termékekkel szennyezett anyagokat kell a szárítógépbe helyezni, azokat előbb extra adag mosószerrel forró vízben ki kell mosni – ez csökkenti a veszélyt, de nem küszöböli ki azt.
- **FIGYELMEZTETÉS:** Soha ne állítsa le a szárítógépet a szárítási ciklus vége előtt, kivéve, ha minden darabot gyorsan eltávolít és kiterít, és így a hő eltávozhat!
- A nyílásokat tilos eltorlaszolni!
- A szőszcsapdát gyakran meg kell tisztítani.
- Nem szabad hagyni, hogy a szősz felhalmozódjon a szárítógépben.

# BIZTONSÁGI UTASÍTÁSOK

---

## Biztonság gyerekekkel

- 8 éves vagy annál idősebb gyermekek és korlátozott fizikai, érzékszervi vagy mentális képességgel élő személyek, illetve kevés gyakorlattal és tudással rendelkező személyek kizárólag akkor használhatják a készüléket, ha felügyelet alatt állnak vagy megkapták a biztonságos használathoz szükséges utasításokat és megértették a fennálló kockázatokat. Gyermekeknek tilos a készülékkel játszani. A készülék tisztítását és felhasználói karbantartását nem végezhetik felügyelet nélküli gyermekek.
- Mindig felügyeljen rá, hogy gyermekek ne játsszanak a készülékkel.
- Tartsa távol a 3 éven aluli gyermekeket, vagy biztosítson állandó felügyeletet.
- Használat után mindig csukja be a készülék ajtaját! Így elkerülheti azt a veszélyt, hogy:
  1. A gyerekek rámásznak a szárítógépre vagy belemásznak, esetleg dolgokat rejtenek el benne.
  2. Háziállatok vagy egyéb kisállatok másznak bele.



# BIZTONSÁGI UTASÍTÁSOK

---

A termék hulladékba helyezésének helyes módja:



Ez a jelölés azt jelenti, hogy a terméket az EU területén tilos egyéb háztartási szeméttel együtt hulladékba helyezni. Az ellenőrizetlen hulladékba helyezés miatt a környezetre vagy emberi egészségre gyakorolt esetleges káros hatások megelőzése érdekében felelősségteljesen hasznosítsa újra, elősegítve ezáltal az erőforrások fenntartható újra felhasználását. A használt készülék visszaküldéséhez vegye igénybe a visszaküldő és gyűjtő rendszereket, vagy vegye fel a kapcsolatot azzal a kereskedővel, ahol a terméket vásárolta. Ők átvehetik a terméket környezetbarát újrahasznosításra.

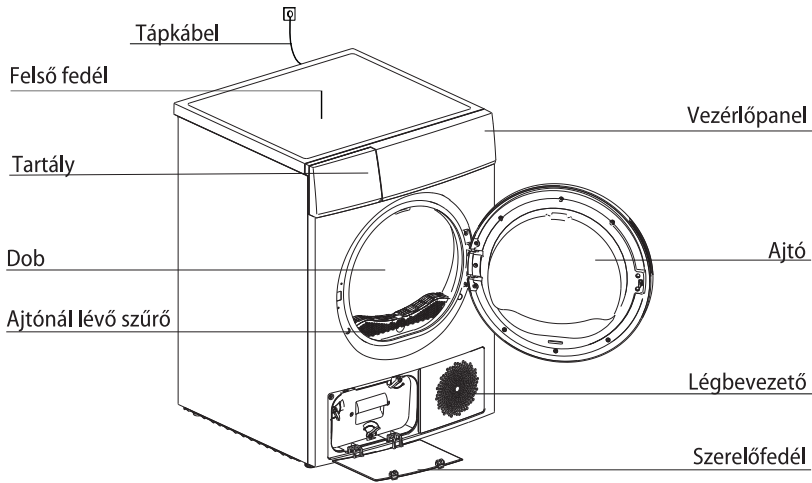
A csomagolóanyag ártalmatlanítása

- A csomagolást arra tervezték, hogy megóvja a készüléket az esetleges károktól a szállítás során. A csomagolóanyagok környezetbarátak és újrahasznosítandók. A csomagolás újrahasznosítása csökkentheti a nyersanyaghasználatot a gyártás során és a szemét mennyiségét a hulladéklerakókban.

Modell	Névleges kapacitás
MD200H90W/W-HR	9.0kg

# TELEPÍTÉS

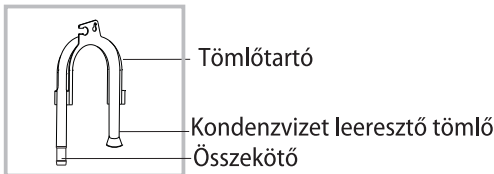
## ■ Termékleírás



Megjegyzés: Alaposan vizsgálja át a megvásárolt termékeket.

## Tartozékok

A következő alkatrészek egyes modellekhez opcionálisan kaphatók. Ha a szárítógépben a következő alkatrészek található, viseljen kesztyűt, és az alábbi utasítások szerint szerelje be azokat.



## ■ Beépítés

<p>Tömlőtartó</p> <p>A leeresztőcső csatlakozója</p>	<p>Húzza fel a felső leeresztőtömlőt</p>	<p>Csatlakoztassa a külső leeresztőtömlőt a vízszivattyúhoz</p>	<p>Tegye a külső leeresztőtömlőt a padlólefolyóba (vigyázzon, nehogy meghajlítsa a külső leeresztőtömlőt)</p>
--	--	---	---

# TELEPÍTÉS

---

## Szállítás

A mozgatót óvatosan végezze. Ne fogja meg a gép kiálló részeit. A gép ajtaja mozgatót közben nem használható fogantyúként. Ha a szárítógép nem szállítható álló helyzetben, jobb oldalra 30°-nál kisebb szögben megdőnhető.

Sérülés és kárveszély!

A készülék nem megfelelő kezelése sérülést okozhat.

- A készülék rendkívül nehéz. Soha ne vigye a készüléket egyedül; mindig kérje egy másik személy segítségét!
- Távolítson el minden akadályt a szállítás útvonaláról és a telepítés helyéről, pl. nyissa ki az ajtókat és tegye félre a padlón heverő tárgyakat!
- A nyitott ajtókat ne használja kapaszkodóként!
- A készülék használata előtt távolítson el minden csomagolóanyagot!
- A szárítógép telepítése előtt ellenőrizze, nincs-e rajta látható sérülés!  
Ne telepítsen és ne használjon sérült szárítógépet!
- Ne telepítse a szárítógépet olyan helyiségbe, ahol előfordulhat fagy! Fagypontra körüli hőmérsékleten előfordulhat, hogy a szárítógép nem működik megfelelően.  
A készülék károsodhat, ha a kondenzvíz megfagyhat a szivattyúban és a tömlőkben.

## Telepítési helyzet

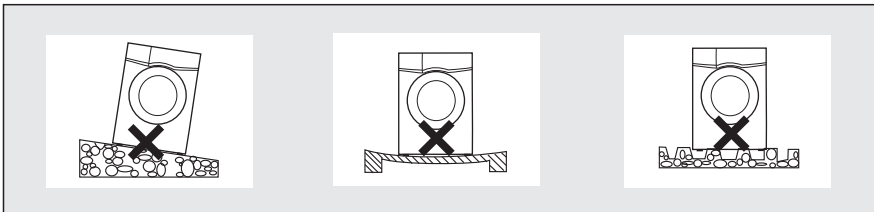
### **Figyelmeztetés!**

- A gyerekek belegabalyodhatnak a csomagolófóliába, vagy lenyelhetik az apró részeket és megfulladhatnak. Ne engedje, hogy a gyerekek játszanak a csomagolással!
- A készüléket tilos zárható ajtó, tolóajtó vagy a szárítógéppel ellentétes oldalon lévő zsanérra szerelt ajtó mögött elhelyezni. Olyan módon, hogy a szárítógép ajtajának teljes nyitása akadályozva legyen.
- Ne korlátozza a padlómagasságot puha szőnyeggel, fadeszkákkal vagy hasonló anyagokkal. Ez a hőmérséklet emelkedését okozhatja, ami hatással lehet a készülék működésére.

1. Kényelme érdekében azt javasoljuk, hogy a gépet a mosógép közelében helyezze el.
2. Építőkeret nélkül ne helyezze mosógépre a szárítógépet. (ha mosógépre kívánja helyezni a szárítógépet, vásárolja meg a külön kapható alkatrészeket, és a veszélyek elkerülése érdekében annak gyártójával, szervizképviselőjével vagy hasonló képesítéssel rendelkező szakemberrel szereltesse be azt.)
3. A szárítógépet tiszta helyre kell telepíteni, ahol nem gyűlik össze a por. A levegőnek szabadon kell áramolnia a készülék körül. Ne takarja le az elülső légbevezető nyílást vagy a gép hátulján lévő légbeömlő rácsokat.

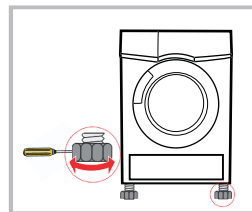
# TELEPÍTÉS

4. A szárítógép működése közben keltett rezgés és zaj minimálisra csökkentése érdekében szilárd, vízszintes felületre kell helyezni azt.
5. A lábakat soha nem szabad eltávolítani.



## Szintezés

A végső működési pozícióban vízszintjelzővel ellenőrizze, hogy a szárítógép tökéletesen vízszintes. Ha nem, akkor a szerszámmal állítsa be a lábakat.



## Tápcsatlakozás

1. Győződjön meg róla, hogy az áramforrás tápfeszültsége megegyezik a szárítógép által igényelt feszültségével.
2. Ne csatlakoztassa a szárítógépet elosztószekrényhez, univerzális dugóhoz vagy aljzathoz, és ne használjon többdugós adaptert, illetve hosszabbító kábelt.

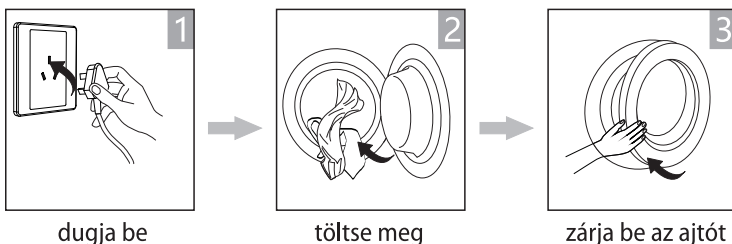
# HASZNÁLAT

## ■ Gyors indítás

### 🔑 Megjegyzés!

Használat előtt győződjön meg a megfelelő telepítésről.

## Szárítás előtt

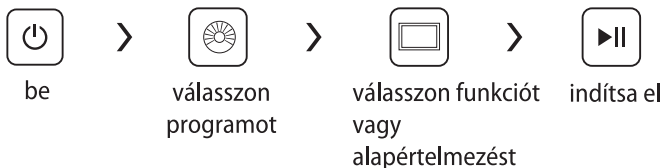


dugja be

töltse meg

zárja be az ajtót

## Szárítási



be

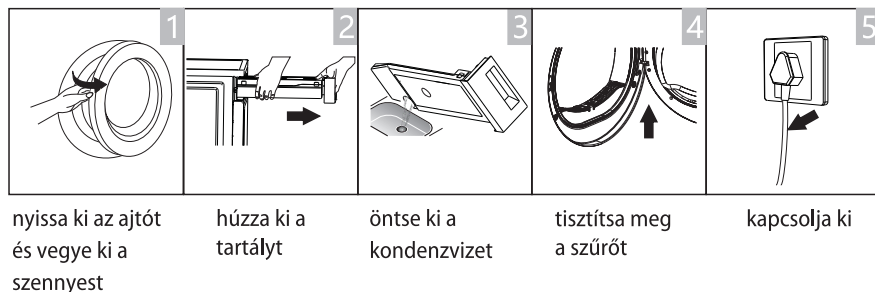
válasszon  
programot

válasszon funkciót  
vagy  
alapértelmezést

indítsa el

## Szárítási után

Hangjelzés vagy "End" a kijelzőn.



nyissa ki az ajtót  
és vegye ki a  
szennest

húzza ki a  
tartályt

öntse ki a  
kondenzvizet

tisztítsa meg  
a szűrőt

kapcsolja ki

### 🔑 Megjegyzés!

- Kapcsolóval ellátott aljzat esetén közvetlenül a kapcsolóval kapcsolja ki a tápellátást.

# HASZNÁLAT

## ■ Minden szárítás előtt

### 📌 Megjegyzés!

- A szállítást követően 2 órán keresztül hagyja állni. Az első használat előtt puha kendővel törölje tisztára a dob belsejét.
  1. Tegyen néhány törlerongyot a dobba.
  2. Dugja be a tápcsatlakozót, nyomja meg az **【⏻】** gombot.
  3. Válassza ki a **【Airfresh】** programot, nyomja meg a **【▶||】** gombot.
  4. A program befejezését követően az ajtónál lévő szűrő tisztításához kövesse a „tisztítás és ápolás” című részt
- Szárítás közben a kompresszor és a víz némi zajt generál, ami teljesen normális jelenség.

1. Szárítás előtt a mosógépben alaposan centrifugálja ki a szennyeset. A magas fordulatszámú centrifugálás csökkentheti a szárítás idejét és az energiafogyasztást.
2. Az egyenletes száradás érdekében a szövet típusa és a szárítási program szerint válogassa szét a szennyeset.
3. Szárítás előtt húzza fel a zipzáratokat, kapcsokat és fűzőlyukakat, gombolja be gombokat, húzza meg a szövetszíjakat stb.
4. A zsebekből minden tárgyat (pl. öngyújtót, gyufát) távolítson el.
5. A melltartók merevítőit varrja be vagy távolítsa el!
6. A takaró- és párnahuzatokat zárja össze, hogy ne csavarodhassanak beléjük kisebb ruhadarabok!
7. A kabátokat hagyja nyitva és nyissa ki az összes hosszú cipzárt, hogy a textilek egyenletesen száradjanak!
8. Ne szárítsa túl a ruhákat, mert azok akkor könnyen gyűrődhetnek.
9. Ne szárítson gumit vagy hasonló rugalmas elemeket tartalmazó anyagokat.
10. Tartsa tisztán a szárítógép környezetét! A szénpor robbanást okozhat.
11. Azt ajtót csak akkor nyissa ki, ha a szárítógép programja már lejárt, így elkerülheti, hogy a kiáramló forró gőz vagy a túlfűtött szárítógép égési sérüléseket okozzon!
12. Minden használat után tisztítsa meg a szöszcsapdát és ürítse ki a tartályt, lerövidítve ezzel a száradási időt és csökkentve az energiafogyasztást.
13. Ne szárítsa ezeket a ruhákat a szárító-tisztító ciklus után.

# HASZNÁLAT

A száraz ruhák referenciatömege (egyenként)

 <p>Pulóver (vegyes, 800 g)</p>	 <p>Dzseki (800g pamut)</p>	 <p>Farmer (800g)</p>	 <p>Törölköző (900g pamut)</p>
 <p>Egyszemélyes lepedő (600g pamut)</p>	 <p>Munkaruha (1120g)</p>	 <p>Pizsama (200g)</p>	 <p>Ing (300g pamut)</p>
 <p>Rövidujjú ing (180g pamut)</p>	 <p>Fehérenemű (70g pamut)</p>	 <p>Zokni (50g vegyes szövésű)</p>	

## **Megjegyzés!**

- Ne tegyen be az előírtnál nagyobb töltetet!
- Ne szárítson olyan ruhákat, amelyekből csöpög a víz! A szárítógép károsodhat

Csak olyan ruhákat szárítson, amelyek alkalmasak gépi szárításra! Vegye figyelembe a ruhacímke jelöléseit:

Gépi szárításra alkalmas

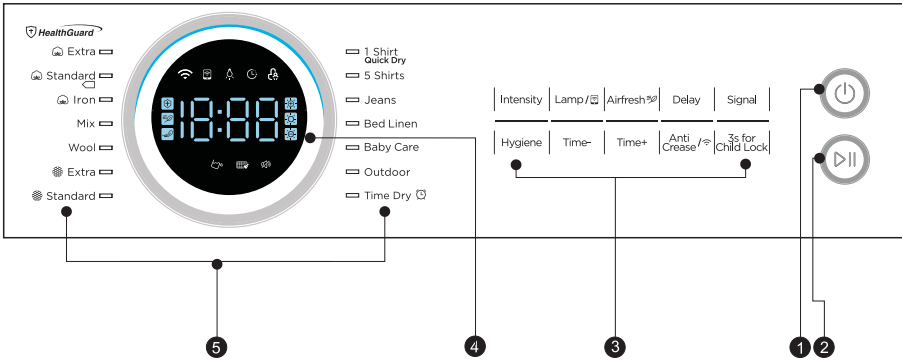
Normál szárítás: Szárítógépben szárítható normál töltettel és 80°C-on.

Kímélő szárítás: A gépi szárítás körültekintéssel alkalmazható. Válassza a kímélő programot csökkentett hőhatással.

Ne szárítsa gépben: Szárítógépben nem szárítható cikkek.

# HASZNÁLAT

## ■ Vezérlőpanel



### 1 On/Off (Be/Ki)

A készülék be- és kikapcsolása.

### 2 Start/Pause (Indítás/Szünet)

A gomb megnyomásával a szárítási ciklus elindítható és szüneteltethető.

### 3 Option (Opciók)

Ezek a gombok további funkciók beállítására szolgálnak.

### 4 Display (Kijelző)

Ezen a kijelzőn látható a beállítás, a becsült hátralévő idő, és a szárítógép állapotüzenetei.

### 5 Programmes (Programok)

A használó igényei és a szárítandó ruhák típusa szerint különféle szárítási ciklusok választhatók.



# HASZNÁLAT

---

## ■ Opciók

Delay

Delay (Késleltetés)

Ezzel a funkcióval maximum 24 órával késleltethető a szárítóprogram indulása. A késleltetési program indításakor a kijelzőn megindul az idő visszaszámlálása, és villog a késleltetés ikonja.

1. Töltse be a szennyest, és győződjön meg arról, hogy a gép ajtaja zárva van.
  2. Nyomja meg a **【☹】** gombot, majd a programválasztó gomb segítségével válassza ki a kívánt programot!
  3. Emellett kiválaszthatja az **【Anti-Crease】** vagy a **【Signal】** funkciókat igényeinek megfelelően.
  4. Nyomja meg a **【Delay】** gombot.
  5. A késleltetési idő kiválasztásához folytassa a **【Delay】** megnyomását.
  6. Az **【▷||】** gomb megnyomása után a szárítógép működési állapotba kerül. A késleltetési idő lejártakor automatikusan elindul a szárítási művelet.
  7. Az **【▷||】** gomb ismételt megnyomásakor a késleltetési funkció szünetel.
  8. Ha meg kívánja szakítani a "Delay" funkciót, nyomja meg a **【☹】** gombot.
- 

Time

Idő (Time)

Ha a **【Time Dry】** programot választotta, a **【Time+】**, **【Time-】** gomb segítségével változtathatja a szárítás idejét 10 perces fokozatokban.

---

Intensity

Intensity (Intenzitás)

A ruhák szárazságának mértékét az **【Intensity】** gomb megnyomásával állíthatja be. Négy fokozat van.

1. Az intenzitási funkció csak a program indítása előtt aktiválható.
  2. A szárítás idejének kiválasztásához nyomja meg többször az **【Intensity】** gombot.
  3. A **【1 Shirt】**, **【Bed Linen】**, **【Time Dry】**, **【Wool】**, **【Cool】**, **【Cotton】**, **【Iron】**, **【Airfresh】** kivételével az összes program beállítható az [Intenzitás] funkcióval.
- 

Lamp

Lamp (Lámpa)

A dob világítása 1 percre felkapcsolódik, ha a gombot megnyomja vagy ha az ajtó nyitva van.

---

Signal

Signal (Jelzés)

A hangjelzés be- és kikapcsolása. A hangjelzés alaphelyzetben be van kapcsolva. A hangjelzés bekapcsolt helyzetében:

1. A szárítógép hangjelzést ad a funkciógombok megnyomásakor.
  2. Ha a szárítógép működése közben elfordítják a programválasztó gombot, a hangjelző figyelmezteti a használat arra, hogy ez érvénytelen művelet.
  3. A szárítóprogram befejezésekor hangjelzés figyelmezteti a felhasználót.
-

# HASZNÁLAT

---

Anti-Crease

## Anti-Crease (Gyűrődésgátló)

A szárítási ciklus végén a gyűrődésgátló fázis ideje 30 perc (alapértelmezett) vagy 120 perc (kiválasztott). Ezzel a funkcióval megakadályozható a szennyes gyűrődése. A gyűrődésgátló fázis közben a szennyes kivethető. A **【Wool】** és **【Airfresh】**, kivételével az összes program rendelkezik ezzel a funkcióval.

---

Child Lock

## Child Lock (Gyermekzár)

1. A gépbe speciális biztonsági gyermekzárát szereltek, amely megakadályozza, hogy a gyermekek óvatlanul megnyomják a gombokat, vagy hibás működésre kényszerítsék a gépet.
  2. Ha a szárítógép programja fut vagy szünetel, tartsa nyomva a **【<sup>3s for</sup> Child Lock】** gombot 3 másodpercig a gyerekzár bekapcsolásához!
  3. Ha a gyerekzár funkció be van kapcsolva, a kijelzőn megjelenik a gyerekzár ikon, és a **【☺】** gomb kivételével az összes gomb inaktív.
  4. A gyerekzár funkció kikapcsolásához tartsa nyomva a **【<sup>3s for</sup> Child Lock】** gombot 3 másodpercig!
- 



## WiFi (WiFi)

Tartsa lenyomva a **【WiFi】** gombot 3 másodpercig, ekkor a készülék csatlakozik okostelefonján keresztül az internetre. Ön a beállítások között bekapcsolhatja a vezeték nélküli kapcsolatot és kiválaszthat egy csatlakozási pontot (Access Point)! A wifi kapcsolat részleteit a Smart Function leírásánál találja. Ezzel a wifi kapcsolóval csatlakoztathatja készülékét az internetre. Be kell kapcsolnia ezt a gombot.

---



## Remote Control (Távírányító)

Miután csatlakoztatta készülékét a wifi hálózatra, tartsa lenyomva a **【WiFi】** 3 másodpercig, ezzel jelezve, hogy távírányítás állapotba került!

Az okostelefonos távírányítás során a következő feltételeknek kell teljesülniük:

1. A készülék csatlakozzon az internetre;
2. A dob ajtaja legyen zárva.

Megjegyzés:

- Ha az ajtó bármikor nyitva van, a távírányítás funkció nem működik.
  - A távírányítás funkció minden ciklus végén automatikusan kikapcsol, ha ismét szeretné használni a távírányítás funkciót, újra be kell kapcsolnia.
-

# HASZNÁLAT

---

## ■ Kijelző



Késleltetés indítása

---



Gyermekzár

---



Hátralévő idő visszajelzője/Hibaüzenet

---



Szűrők tisztítása (figyelmeztetés)

---



Víztartály ürítése (figyelmeztetés)

---



Száradási szint (három évfolyam)

---



Doblámpa visszajelzője

---



Jelzés visszajelző

---



Gyűrdésgátló mód

---

# HASZNÁLAT

---

## ■ Programok

### Programválasztó

1. A LED-es kijelző világításakor a tekerőgomb elforgatásával válassza ki a kívánt programot.
2. További opciókhoz válassza a **【Delay】** , **【Time+】** , **【Time-】** , **【Intensity】** , **【Anti-Crease】** vagy **【Signal】** funkciókat.
3. Nyomja meg az **【▷||】** gombot.
4. Nyomja meg a **【⏻】** gombot, ha a program lejárt!

### Program indítása

A program indítását követően a dob forogni fog. A kijelzőn a ciklus fázis LED kigyullad és jelzi a programból hátralévő időt.

### Program leállítása

1. A program leállítását követően a dob forgása megáll. A kijelzőn megjelenik az „End” felirat és a LED világitani kezd. A szárítógép elindítja a **【Anti-Crease】** funkciót, ha a felhasználó nem veszi ki időben a szennyest  
Nyomja meg a **【⏻】** gombot a szárítógép kiürítése után az áramellátás kikapcsolásához és a csatlakozódugó kihúzásához!
2. A „Hibaelhárítás” fejezet alapján kezelje a problémákat, ha a szárítási folyamat váratlanul leáll vagy a szárítógép hibakódot ír ki.

# HASZNÁLAT

## ■ Szárítási programok táblázata

Program		Tömeg (max.)	Alkalmazás/Jellemzők	Késleltetés	
Cotton (Pamut)	Extra	9.0kg	Egy- vagy többbrétegű pamut ruhák teljes szárításához, a ruhák azonnal szekrénybe helyezhetők.	Igen	Nem
	Standard				
	Iron		Egyrétegű pamut ruhákhoz, a ruhákban némi nedvesség marad a vasaláshoz.		
Mix (Vegyes)	Mix	3.5kg	Pamutból és műszálból készült kevertszálas anyagokhoz.	Igen	Nem
Synthetic (Sztintetikus)	Extra	4.5kg	Vastag vagy többbrétegű anyagok teljes szárításához	Igen	Nem
	Standard		Vékony, műszálas textilek szárításához, amelyeket nem vasalnak, például vasalásmentes ingekhez, babaruhákhoz vagy zoknikhoz.		
Wool (Gyapjú)	Wool	1.0kg	Géppel fésült gyapjúból készült darabokhoz, nem szárítható.	Igen	Nem
Special (Speciális)	1 Shirt	0.2kg	Helyezze a ruhákat lazán a szárítógépbe! Szárítást követően mielőbb akassza vállfára! Könnyen kezelhető ruhákhoz (kis mennyiségű vékony, műszálas anyaghoz), pl. a vasalási igényt minimalizáló, gyűrődésmentes anyagból készült ingek és blúzok.	Igen	Nem
	5 Shirts	1.0kg		Igen	Nem
	Jeans	4.5kg	A mosógépben magas fordulatszámon centrifugázott farmerek, szabadidőruhák szárításához.	Igen	Nem
	Bed Linen	4.5kg	Ágyneműhuzatok, lepedők vagy egyéb nagy textilek szárítására.	Igen	Nem
	Baby care	1.0kg	Kis mennyiségű babaruha szárítására	Igen	Nem
	Outdoor	3.0kg	Outdoor ruházat szárításához. Vízálló és légáteresztő ruhadarabokhoz, amelyek száríthatók szárítógépben.	Igen	Nem
	Time Dry	—	Egy-egy darab szárításához vagy eltérő száradási viselkedésű, többbrétegű anyagok, pl. kabátok, párnák vagy nagy térfogatú darabok szárításának befejezéséhez. Min. 10 perctől max. 180 percig (10 perces fokozatokban állítható).	Igen	Igen

# HASZNÁLAT

- Megjegyzés tesztelő intézményeknek:

1. ☐ A tesztprogram megfelel az energiafogyasztási címkéről szóló 392/2012/EU rendeletnek, az EN 61121 szabvány szerint mérve és alkalmas normál pamut töltet szárítására előírt töltetkapacitás esetén.
2. Ez a program alkalmas normál nedves pamut ruhák szárítására és energiafogyasztási szempontból a leghatékonyabb program pamut ruhaneműkhöz.

## ■ Fogyasztási adatok ①

Modell	Program	Kapacitás	Centrifuga sebessége / Maradék nedvesség	Szárítási idő	Energiafogyasztás
MD200H90W/W-HR	Cotton Standard	9kg	1000ford./60%	185min	2.10kWh
	Cotton Standard	4.5kg	1000ford./60%	115min	1.22kWh
	Synthetics Standard	3.5kg	800ford./60%	60min	0.60kWh

### 🔍 Megjegyzés!

- Nehezen száradó, vastag vagy töbrétegű szövetek, pl. ágynemű, farmer, dzseki stb. Jobb, ha a Pamut extra programot vagy az „Intenzitás” funkciót választja
  - Mivel az egyenetlen anyagokat, vastag és töbrétegű ruhákat nehéz szárítani, jobb a megfelelő idejű szárító program kiválasztásával szárítani azokat, ha a ruhák részben nedvesek maradtak a program befejeződése után.
- ① Az adatok mérése az EN 61121 szabványnak megfelelően történt.  
A tényleges fogyasztás a szennyes mennyiségének, a szövetanyag típusának, a maradék nedvességnek és a kiválasztott funkcióknak a függvényében eltérhet a táblázatban megadott adatoktól.



## ■ Smart Function

### Használja készülékét az MSmartHome alkalmazással

Mielőtt elkezdené a műveletet, győződjön meg a következőkről:

1. Az okostelefon csatlakozik az otthoni wifi hálózathoz, és ismeri a hálózati jelszót.
2. Ügyeljen arra, hogy a háztartási készülék közelében legyen.
3. A 2,4 GHz-es sávú vezeték nélküli jel engedélyezve van a vezeték nélküli routeren.

### Kövesse az alábbi lépéseket a távvezérlés módba való belépéshez

#### Töltse le az MSmartHome app-ot

Keressen rá az alkalmazásboltban (Google Play Store, Apple App Store) az „MSmartHome” kifejezésre, hogy rátaláljon az MSmartHome alkalmazásra! Töltse le és telepítse telefonjára! A lenti QR kód beolvasásával is letöltheti az alkalmazást.



#### Regisztráljon és lépjen be

Nyissa meg az MSmartHome alkalmazást és elsőként hozzon létre egy új fiókot (regisztrálhat harmadik félnél létrehozott fiókkal is)! Ha már rendelkezik felhasználói fiókkal, jelentkezzen be!



#### Csatlakoztassa eszközeit az MSmartHome-hoz

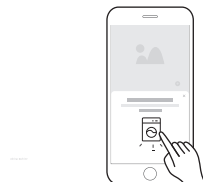
**1:** Győződjön meg arról, hogy mobiltelefonja csatlakozik wifi hálózathoz. Ha nem, nyissa meg a Beállítások menüpontot és kapcsolja be a vezetékmentes kapcsolatot, majd válasszon egy wifi hálózatot és kapcsolódjon hozzá! Kapcsolja be telefonján a Bluetooth kapcsolatot is! Ha nincs bekapcsolva, kattintson a Beállításokra és kapcsolja be!

2: Kapcsolja be eszközeit.

3: Nyissa meg az MSmartHome alkalmazást telefonján.



4: Ha megjelenik a „Smart devices discovered nearby” („Elérhető okoseszközök”) üzenet, kattintson a hozzáadáshoz!




5: Ha nem jelenik meg üzenet, kattintson az oldalon a „+” gombra és válassza ki a közelben elérhető eszközök listájából készülékét! Ha készüléke nem szerepel a listán, adj hozzá kézzel a készülékkategória és a készülékmodell megadásával!



6: Az alkalmazás utasításainak megfelelően csatlakoztassa készülékét a wifi hálózathoz! Ha a csatlakozás nem sikerül, a művelet folytatásához kövesse az alkalmazás utasításait!



7. Indítsa el a távvezérlést

Forgassa el véletlenszerűen a gombot az egyik program kijelzéséhez, és nyomja le folyamatosan a  gombot, amíg a távvezérlés ikonja ki nem gyullad a gomb kijelzőjén, ami azt jelenti, hogy belépett a távvezérlés módba és elkezdheti a távvezérlést.





## WiFi Állapotjelző Fény

	Lassan villog	Várakozás a csatlakozásra
	Gyorsan villog	Csatlakozás
	Tartós gyors villogás	Csatlakoztatva a vezeték nélküli router-hez

### **Megjegyzés!**

- Győződjön meg arról, hogy készülékei be vannak kapcsolva!
- A termék hálózatba kapcsolásakor ügyeljen arra, hogy a mobiltelefon a lehető legközelebb legyen a termékhez.
- Csatlakoztassa telefonját az otthoni vezetékmentes hálózatra és gondoskodjon arról, hogy ismerje a wifi jelszót!
- Ellenőrizze, hogy routere támogatja-e a 2,4 Ghz-es wifi sávot, majd kapcsolja be! Ha nem biztos abban, hogy a router támogatja a 2,4 Ghz-es sávot, lépjen kapcsolatba a router gyártójával!
- A készülék nem tud csatlakozni hitelesítést kérő wifi hálózatokra, amelyek általában nyilvános helyeken, pl. hotelekben, éttermekben stb. fordulnak elő. Csatlakozzon olyan wifihez, amely nem igényel hitelesítést!
- Javasolt olyan wifi név használata, amely csak betűket és számokat tartalmaz. Ha wifi hálózatának neve speciális karaktereket is tartalmaz, módosítsa azt a routerben!
- Kapcsolja ki telefonján a WLAN+ (Android) vagy a WLAN Assistant (iOS) funkciót, mielőtt eszközeit a hálózatra csatlakoztatja!
- Ha készüléke korábban csatlakozott wifire, de újra kell csatlakoztatni, kattintson a „+” gombra az alkalmazás kezdőlapján és adja hozzá újra a készüléket a készülék kategóriájának és modelljének megadásával az alkalmazás utasításainak megfelelően!
- Működési hőmérséklet: -20°C~85°C
- A maximális RF kimeneti feszültség: Wifi: E.I.R.P.: 18 dBm, Bluetooth LE: 8 dBm.
- Működési frekvenciasáv: 2400–2483,5 Mhz

A wifi konfiguráció visszaállításának lépései.

1. Tartsa nyomva a [ ] gombot 3 másodpercig a wifi funkció bekapcsolásához és végezze el ismét a hálózati konfigurációs folyamatot.
2. A gomb kijelzőjén megjelenik az „AP” jelzés.
3. Csatlakozzon újra a hálózathoz az előző oldalon leírtak szerint.

A távirányítás bekapcsolásának lépései.

Tartsa nyomva a [ ] gombot 3 másodpercig a távirányítás bekapcsolásához.

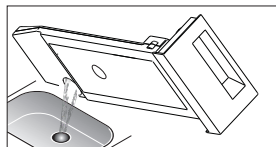
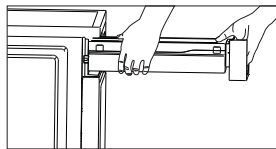
A wifi funkció bekapcsolásának lépései.

# KARBANTARTÁS

## ■ Tisztítás és ápolás

### Víztartály ürítése

1. Két kézzel fogja meg, és húzza ki a víztartályt.
2. Döntse meg a víztartályt, öntse a kondenzvizet mosdókagylóba.
3. Víztartály behelyezése



### ⚠ Figyelmeztetés!

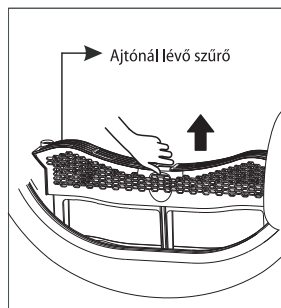
- Minden használat után ürítse ki a víztartályt. Ha a víztartály teljesen megtelt, a program szünetel és a "🔊" jel világít. A tartály kiürítését követően a szárítógép az 【▶||】 gomb megnyomásával újraindítható.
- Ne igyon a kondenzvízből.
- A víztartály nélkül ne használja a szárítógépet.

### A szűrők tisztítása

Ez a szárítógép elsődleges ajtóban elhelyezett szőszűrővel rendelkezik a magasabb védelem érdekében. Minden ciklus után tisztítsa meg a szűrőket.

### Ajtónál lévő szűrő tisztítása

1. Nyissa ki az ajtót.
2. Vegye ki az ajtónál lévő szűrőt
3. Nyissa ki a szűrőt és távolítsa el belőle a pihét, majd folyó vízben tisztítsa meg azt.
4. Visszaszerelés előtt szárítsa meg az ajtónál lévő szűrőt.



### 🔧 Megjegyzés!

- Az ajtónál lévő szűrő behelyezése előtt ellenőrizze annak irányát.

# KARBANTARTÁS

## **📌 Megjegyzés!**

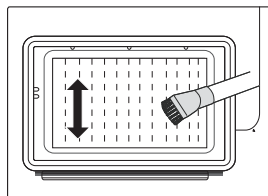
- A szűrőben összegyűlt pihe elzárja a levegőkeringés útját, ami megnöveli a száradási időt és az energiafogyasztást.
- Tisztítás előtt húzza ki a tápkábelt!
- A szűrő nélkül ne működtesse a szárítógépet!

## A hőcserélő tisztítása

### **⚠ Figyelmeztetés!**

Ne érintse meg kézzel a hőcserélőt, mert az sérülést okozhat.

- Szükség esetén, kb. 6 havonta pótkefével felszerelt porszívó géppel távolítsa el a pihét a hőcserélőből.
- Nyomás kifejtése nélkül tisztítsa meg a hőcserélőt. Ellenkező esetben a hőcserélő megsérülhet. A szárítógép nem szárít, ha a hűtőbordák sérültek vagy meghajlottak.

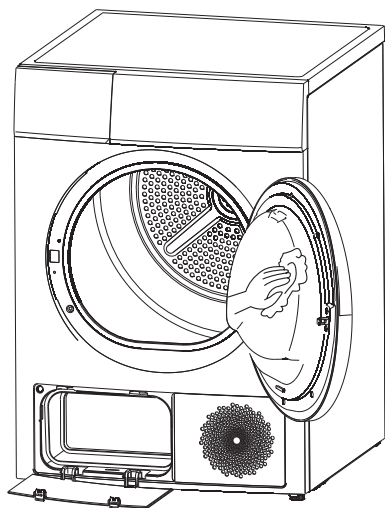


# KARBANTARTÁS

## A szárítógép tisztítása

### ⚠ **Figyelmeztetés!**

- Tisztítás előtt húzza ki a tápkábelt!
- Kizárólag tiszta vízzel benedvesített kendővel tisztítsa meg a szárítógépet.
- Ne használjon oldószereket, súrolószereket, üvegtisztító vagy általános tisztítószereket! Ezek károsíthatják a műanyag felületeket és más alkatrészeket.
- A tisztítás közben viseljen kesztyűt.



- Készítsen elő egy tiszta vízzel benedvesített törölkendőt.
- Tisztítsa meg az ajtót, különösen a belső ablakot.
- Tisztítsa meg az első tartó körüli tömítést.
- Tisztítsa meg dob belsejében lévő páratartalom-érzékelőt.
- Vegye ki az összes szűrőt, tisztítsa meg a tömítést és a légcsatornát.
- A szárító indítása előtt minden alkatrészt töröljön szárazra egy puha törölkendővel.

# KARBANTARTÁS

## ■ Hibaelhárítás

A napi működés során felmerülő számos üzemzavar és hiba könnyedén orvosolható. Időt és pénzt takaríthat meg, hiszen nem szükséges szervizhez fordulnia. Az alábbi útmutató segít Önnek az üzemzavar okának azonosításában és a hiba kijavításában.

Kijelző	Ok	Megoldás
"E32"	A páratartalom-érzékelő hibája	Ha a hiba továbbra is fennáll, lépjen kapcsolatba a helyi szervizközponttal
"E33"	A hőmérséklet-érzékelő hibája	
"E82"	A nyomtatott áramkör kommunikációs hibája	
"↳"	Vízszivattyú hiba vagy vízszintérzékelő hiba	Ürítse ki a tartályt
	A tartály megtelt	



### **Figyelmeztetés!**

- A javítást csak erre felhatalmazott szakember végezheti.
- Ha a LED-es kijelzőn más felirat jelenik meg, és a szárítógép nem működik, hívja a szervizt.

### **Megjegyzés!**

Mielőtt felhívja a szervizt, ellenőrizze, hogy megtette-e a kezelési útmutatóban leírt hibaelhárító lépéseket!

# KARBANTARTÁS

Probléma	Megoldás
• A kijelző nem világít	<ul style="list-style-type: none"><li>• Ellenőrizze, hogy működik-e a tápellátás.</li><li>• Ellenőrizze, hogy az elektromos dugó csatlakoztatva van-e.</li><li>• Ellenőrizze a kiválasztott programot.</li><li>• Nyomja meg a 【⏻】 gombot.</li></ul>
• A “  ”világít	<ul style="list-style-type: none"><li>• Ellenőrizze a víztartályt! Ha megtelt, öntse ki a kondenzvizet és indítsa újra a szárítógépet!</li><li>• Ha a tartály nincs tele, indítsa újra a szárítógépet!</li><li>• Ha a „Full” jelzés azután is világít, miután végzett az első két lépéssel, hívja fel a szervizt!</li></ul>
• A “  ”világít	<ul style="list-style-type: none"><li>• Tisztítsa meg a szőszcsapdát.</li></ul>
• A szárítógép nem indul el	<ul style="list-style-type: none"><li>• Csatlakoztassa a szárítógépet a hálózatra!</li><li>• Kapcsolja be a szárítógépet!</li><li>• Ellenőrizze, hogy zárva van-e az ajtó.</li><li>• Ellenőrizze a beállított programot.</li><li>• Nyomja meg a 【▶  】 gombot..</li></ul>
• Nem megfelelő száradás vagy túl hosszú száradási idő	<ul style="list-style-type: none"><li>• Tisztítsa meg a szőszcsapdát és a hőcserélőt.</li><li>• Ürítse ki a tartályt.</li><li>• Ellenőrizze a leeresztő tömlőt.</li><li>• Ellenőrizze, hogy a telepítés helye megfelelő!</li><li>• Tartsa tisztán a légbevezető nyílást.</li><li>• Használjon magasabb intenzitású szárítási programot vagy időzítés programot.</li></ul>
• Morajló hangok hallatszanak	<ul style="list-style-type: none"><li>• A kompresszor működik. Ezek a hangok hozzátartoznak a normál működéshez, nem jeleznek hibát.</li></ul>
• A szárítógép a program végén kikapcsol	<ul style="list-style-type: none"><li>• A szárítógép energiatakarékosság miatt automatikusan kikapcsol. Ez nem hiba, hanem normál funkció.</li></ul>

## **Figyelmeztetés!**

Ha egymaga nem képes megoldani a problémát, és segítségre van szüksége

- Nyomja meg a 【On/Off】 gombot.
- Húzza ki a hálózati csatlakozót, és hívja a szervizt.

# KARBANTARTÁS

## ■ Műszaki adatok

Modell	MD200H90W/W-HR
Paraméter	
Méreték (H*S*M)	650*595*845(mm)
Környezeti hőmérséklet	+5°C ~ +35°C
Névleges bemeneti teljesítmény	800W
Névleges feszültség	220-240V~
Névleges frekvencia	50Hz
Hűtőközeg	R290
A termék súlya	49kg
Névleges kapacitás	9.0kg
GWP	3
CO <sub>2</sub> - eq	0.00t
Hűtőközeg mennyisége	150g

### Megjegyzés!

- Az előírt kapacitás az egyszerre szárítható töltet maximális mérete. Győződjön meg arról, hogy a készülékbe töltött száraz ruhák nem lépik túl az előírt kapacitást!
- Ne telepítse a szárítógépet olyan helyiségbe, ahol fagyveszély áll fenn. Fagypont körüli hőmérsékleten lehetséges, hogy a szárítógép nem működik megfelelően.
- Károsodás veszélye áll fenn, ha a kondenzvizet hagyják megfagyni a szivattyúban, tömlőkben és/vagy kondenzvíz-tartályban.

# KARBANTARTÁS

## ■ Termékadatlapok

Modell	MD200H90W/W-HR
Névleges kapacitás	9.0kg
Szárítógép típusa	Kondenzátor
Energiahatékonysági osztály	A++
Súlyozott éves energiafogyasztás( AE <sub>c</sub> )	258.9 kWh/év
Automatikus vagy nem automatikus	Automatikus
EU ökocímke	N/A
A normál pamut program energiafogyasztása	
A standard pamut program súlyozott energiafogyasztása teljes és részleges töltet esetén	1.60kWh
A normál pamut program energiafogyasztása teljes terhelés esetén	2.10kWh
A standard pamut program energiafogyasztása részleges töltet esetén	1.22kWh
Energiafogyasztás kikapcsolt módban (Po)	0.4 W
Energiafogyasztás bekapcsolva hagyott módban (PI)	0.8 W
A bekapcsolva hagyott mód időtartama	10 perc
A „normál pamut program” programideje	
A normál pamut program súlyozott programideje teljes és részleges terhelés esetén	140perc
A normál pamut program programideje teljes terhelés esetén	185perc
A normál pamut program programideje részleges terhelés esetén	115perc
„A” kondenzációs hatékonysági osztály (leghatékonyabb) – G (legkevésbé hatékony)	B
A normál pamut program átlagos kondenzációs hatékonysága teljes terhelés esetén	81%
A normál pamut program átlagos kondenzációs hatékonysága részleges terhelés esetén	81%
A normál pamut program súlyozott kondenzációs hatékonysága teljes terhelés esetén	81%
A normál pamut program hangszintje teljes terhelés esetén	69dB
Márka	Midea

### Megjegyzések:

- 1 Éves energiafogyasztás, a normál pamut program teljes és részleges terheléssel végzett, kifestő üzemi módban végzett 160 szárítási ciklus alapján. A ciklusonkénti tényleges energiafogyasztás függ a készülék használatának módjától. A teljes és részleges terhelésen használt „normál pamut program” az a normál szárítási program, amire a címkén és a termékadatlapon feltüntetett értékek vonatkoznak, és ez a program alkalmas a normál nedves pamut szennyes szárítására, és a pamut anyagokra vonatkozó energiafogyasztás tekintetében ez a leghatékonyabb program.











**GEMMA B&D Kft.**

2040 Budaörs,  
Puskás Tivadar út 14.

Tel.: +36 23 769 245

Mobil: +36 70 677 0824

e-mail: [info@gemmabd.hu](mailto:info@gemmabd.hu)

[www.gemmabd.hu](http://www.gemmabd.hu)

A folyamatos termékfejlesztés következtében a műszaki adatok módosítása előzetes értesítés nélkül is történhet. Használati utasításaink nagy erőfeszítéssel és rendkívüli gondossággal készülnek. Ennek ellenére a gyártás, szerkesztés, fordítás és / vagy nyomtatás közben pontatlanságok, hibák keletkezése nem kizárható. Ezekért azonban sem a gyártó, sem a forgalmazó, sem az eladó felelősséget nem vállal.



*make yourself at home*