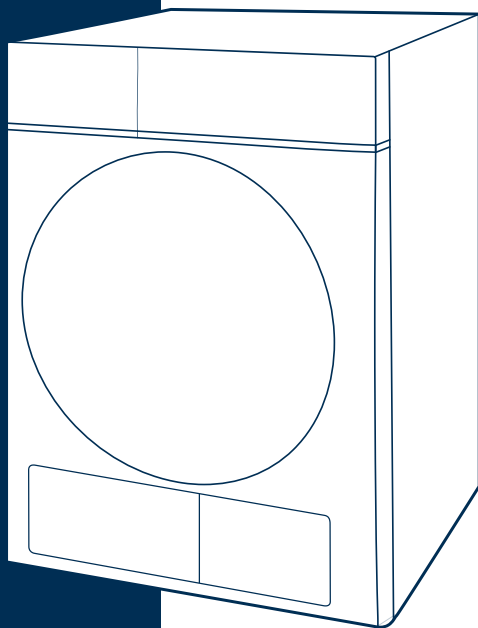


Sušilica za rublje

Prednje punjenje



UPUTE ZA UPORABU

Pročitajte ove upute



Prije uporabe pročitajte u cijelosti sve upute i objašnjenja. Pažljivo slijedite upute. Držite upute za uporabu pri ruci za kasniju upotrebu. Ako ikad prodate ili darujete uređaj dugoj osobi, novom vlasniku predajte i ovaj priručnik.

**MODEL:
MD200H90W/W-HR**

SADRŽAJ

SIGURNOSNE UPUTE

- Sigurnosne upute 2

POSTAVLJANJE

- Opis uređaja 9
- Postavljanje 9

RUKOVANJE

- Brzi start 12
- Prije svakog sušenja 13
- Upravljačka ploča 15
- Opcija 16
- Prikaz 18
- Programi 19
- Tablica programa sušenja 20
- Podaci o potrošnji 21
- Funkcija za pametni telefon..... 22

ODRŽAVANJE

- Čišćenje i održavanje 25
- U slučaju problema 28
- Tehnički podaci 30
- Informacijski list proizvoda 31

SIGURNOSNE UPUTE

■ SIGURNOSNE UPUTE



OPREZ: RIZIK OD POŽARA !

⚠ Upozorenje!

Kako biste spriječili bilo kakve ozljede ili materijalne štete za sebe i druge, morate se pridržavati sigurnosnih napomena.

Namjena

- Ovo sušilo s toplinskom pumpom namijenjeno je za sušenje tipičnih količina kućanskog rublja opranog vodom. Dizajnirano je isključivo za privatnu uporabu i nije prikladno za komercijalnu ili zajedničku uporabu (tj. za nekoliko obitelji u stambenoj zgradi).
- Uređaj upotrebljavajte samo na način opisan u ovom priručniku.
- Ovaj uređaj namijenjen je isključivo za uporabu u zatvorenim prostorima.
- Svaka druga uporaba smatra se neprikladnom i može rezultirati materijalnom štetom ili čak ozljedom.
- Proizvođač ne preuzima nikakvu odgovornost za štetu uzrokovanu nepravilnom uporabom.

Sigurnosne upute

- Uređaj odgovara klasi zaštite I i smije se priključiti samo na utičnicu s pravilno postavljenim vodičem uzemljenja. Kad uređaj spajate na električno napajanje, provjerite je li napon napajanja točan. Više informacija o tome možete pronaći na natpisnoj pločici.

SIGURNOSNE UPUTE

- Električna sigurnost ove sušilice može se zajamčiti samo ako je sušilica pravilno uzemljena. Od ključne je važnosti da se ispuni ovaj standardni sigurnosni zahtjev. Ako ste u nedoumici, molimo vas da kućanski sustav ožičenja testira kvalificirani električar. Proizvođač ne preuzima odgovornost za posljedice neodgovarajućeg sustava uzemljenja (npr. strujni udar).

Upozorenje!

Opasnost od strujnog udara

- Prije spajanja sušilice provjerite odgovara li parametar priključka na nazivnoj pločici (nazivna snaga osigurača, napon i frekvencija) električnom napajanju. Ako ste u nedoumici, obratite se kvalificiranom električaru.
- Bitno je da ovaj standardni sigurnosni zahtjev bude zadovoljen. Ako ste u nedoumici, neka kvalificirani električar testira sustav ožičenja u kućanstvu. Proizvođač se ne može smatrati odgovornim za posljedice neodgovarajućeg sustava uzemljenja (npr. strujni udar).
- Nemojte na silu povlačiti kabel napajanja. Umjesto toga izvlačite utikač.
- Utikač nemojte priključivati/izvlačiti mokrim rukama.
- Pazite da ne savijate, priklješтите ili oštetite kabel napajanja i utikač.
- Ako je kabel za napajanje oštećen, mora ga zamijeniti proizvođač, njegov serviser ili slično kvalificirane osobe kako bi se izbjegla opasnost.

SIGURNOSNE UPUTE

- Upozorenje: Uređaj se ne smije napajati preko vanjskog uređaja za uključivanje/isključivanje, kao što je timer, ili na krug koji se redovito uključuje i isključuje pomoćnim sustavom.
- Nemojte spajati uređaj na električnu mrežu pomoću produžnog kabela, adaptera s više utičnica ili slično.
- Uvijek mora biti osiguran pristup utikaču kako biste sušilicu mogli isključiti iz napajanja.
- Ako se uređaj neuobičajeno jako zagrije, odmah izvucite utikač iz električne utičnice.

Opasnost od ozljeda

- Uređaj ne smijete postavljati iza vrata koja se mogu zaključati, kliznih vrata ili vrata sa šarkama na strani suprotnoj od od one na sušilici. Time biste ograničili potpuno otvaranje vrata sušilice.
- Sušilicu nemojte rastavljati ili postavljati bez ikakvih uputa ili nadzora.
- Ovu sušilicu nemojte stavljati na perilicu rublja bez kompleta za vertikalno postavljanje. (Ako ovu sušilicu želite staviti na perilicu rublja, kupite dodatno nabavljive dijelove koje mora ugraditi proizvođač, njegov serviser ili slična kvalificirana osoba kako bi se izbjegle opasnosti.)
- Ne naslanjajte se na otvorena vrata sušilice.
- Kondenzirana voda nije prikladna za piće. Ako se konzumira, može uzrokovati zdravstvene probleme i kod ljudi i kod životinja.

Opasnost od oštećenja

- Ne stavljajte u uređaj više rublja od preporučene količine. Pogledajte pripadajuće poglavlje u uputama za uporabu.

SIGURNOSNE UPUTE

- Nemojte koristiti sušilicu bez filtera na vratima.
- Nemojte sušiti odjeću prije nego što je centrifugirate.
- Ne izlažite sušilicu izravno suncu.
- Ne postavljajte sušilicu u vlažnom i mokrom okruženju.
- Prilikom čišćenja i održavanja ne zaboravite izvući utikač i nemojte izravno prskati sušilicu vodom.
- Uređaj se tijekom uobičajene uporabe ili održavanja ne smije prevrnuti.



OPREZ: OPASNOST OD POŽARA!

Opasnost od eksplozije i požara

- Ne pokušavajte odjeću sušiti nikakvim zapaljivim tvarima poput kerozina ili alkohola. U protivnom može doći do eksplozije.
- Rashladno sredstvo R290 koje se nalazi u uređaju je ekološki prihvatljivo, ali zapaljivo. Držite podalje od otvorenog plamena ili drugih izvora zapaljenja.
- Sušilica se ne smije rabiti ako su se primjenjivale industrijske kemikalije za čišćenje.
- U sušilici nemojte sušiti neoprane stvari.
- Predmete koji su bili zaprljani tvarima poput ulja za kuhanje, acetona, alkohola, benzina, kerozina, sredstava za uklanjanje mrlja, terpentina, voska i sredstava za uklanjanje voska morate prije sušenja u sušilici oprati u vrućoj vodi s dodatnom količinom deterdženta.

SIGURNOSNE UPUTE

- Predmeti kao što je pjenasta guma (lateks pjena), kape za tuširanje, vodootporni tekstil, predmeti od gume i odjeća ili jastuci opremljeni pjenastim gumenim jastučićima ne smiju se sušiti u sušilici.
- Omekšivače tkanine ili slične proizvode morate upotrebljavati prema uputama za dotični proizvod.
- Predmeti na kojima ima ulja mogu se spontano zapaliti, posebno ako su izloženi izvorima topline, poput sušilice. Predmeti se zagrijavaju, što uzrokuje oksidacijsku reakciju u ulju. Oksidacija stvara toplinu. Ako se toplina ne može osloboditi u okolni prostor, predmeti mogu postati dovoljno vrući da se zapale. Gomilanje, slaganje ili spremanje predmeta na kojima ima ulja može spriječiti odvodnju topline i tako stvoriti opasnost od požara.
- Izvadite iz džepova sve predmete kao što su upaljač i šibice.
- Ako ne možete izbjeći stavljanje tkanina na kojima ima biljnog ili kuhinjskog ulja ili koje su onečišćene sredstvima za njegu kose u sušilicu, prvo ih valja oprati u vrućoj vodi s većom količinom deterdženta – to će opasnost umanjiti, ali ne i sasvim ukloniti.
- **UPOZORENJE:** Nikad ne zaustavljajte sušilicu prije dovršetka ciklusa sušenja, osim u slučaju kada ćete predmete odmah izvaditi i raširiti kako bi se toplina oslobodila.
- Otvori uređaja ne smiju biti blokirani.
- Morate često čistiti filter za prašinu.
- Ne smijete pustiti da se oko sušilice nakupi nečistoća.

SIGURNOSNE UPUTE

Sigurnost kod djece

- Ovaj uređaj ne smiju upotrebljavati djeca mlađa od 8 godina te osobe smanjenih fizičkih, osjetilnih i mentalnih sposobnosti, kao ni osobe s nedostatkom potrebnog znanja i iskustva, bez nadzora ili pomoći osobe odgovorne za njihovu sigurnost. Odgovorna osoba ih treba uputiti u sigurno rukovanje uređajem i pobrinuti se da razumiju opasnosti povezane s rukovanjem. Nemojte dozvoliti djeci da se igraju s uređajem. Djeca ne smiju obavljati čišćenje i održavanje bez nadzora.
- Djecu je potrebno nadzirati kako se ne bi igrala uređajem.
- Osim u slučaju kad su pod stalnim nadzorom, djecu mlađu od 3 godine držite podalje od uređaja.
- Uvijek zatvorite vrata nakon uporabe. Na taj ćete način izbjeći sljedeće opasnosti:
 1. Penjanje djece na ili u sušilicu ili skrivanje stvari u njoj.
 2. Penjanje kućnih ljubimaca ili drugih malih životinja u uređaj.

SIGURNOSNE UPUTE

Pravilno zbrinjavanje ovog proizvoda:



Ova oznaka pokazuje da se ovaj proizvod ne smije odlagati s drugim kućanskim otpadom diljem EU. Radi sprječavanja moguće štetnosti za okoliš ili zdravlje ljudi uslijed nekontroliranog odlaganja otpada, reciklirajte odgovorno kako bi se promicala održiva upotreba materijalnih resursa. Kako biste vratili rabljeni uređaj, upotrijebite sustave za povrat i sakupljanje ili se obratite trgovcu kod kojega je proizvod kupljen. Oni mogu proizvod preuzeti na ekološki sigurno recikliranje.

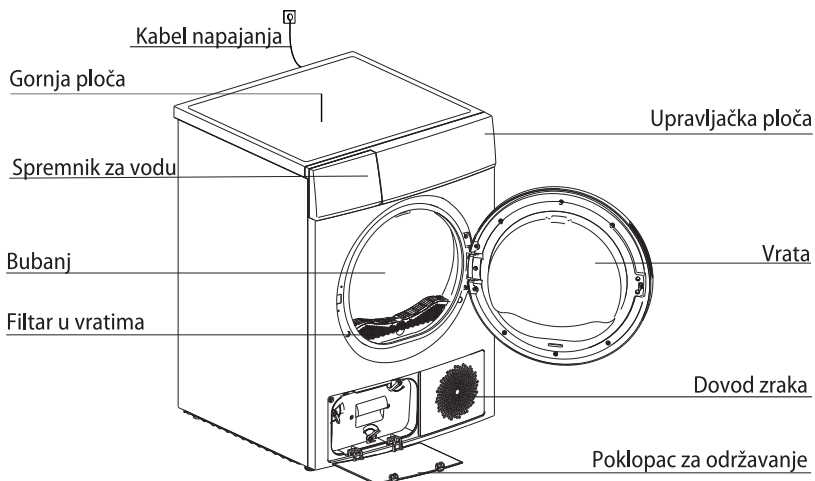
Odlaganje ambalažnog materijala

- Ambalažni materijal načinjen je za zaštitu uređaja od oštećenja prilikom transporta. Ambalažni materijali su ekološki prihvatljivi i trebaju se reciklirati. Recikliranjem ambalaže može se smanjiti korištenje sirovina u procesu proizvodnje i količina otpada na odlagalištima.

Model	Nazivni kapacitet
MD200H90W/W-HR	9.0kg

POSTAVLJANJE

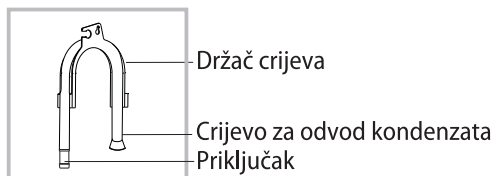
■ Opis proizvoda



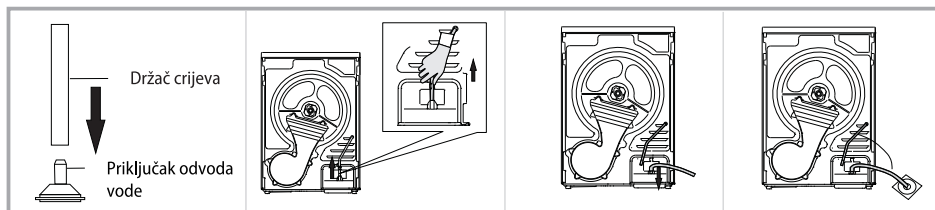
Napomena: Stvarni model koji ste kupili može se razlikovati. Pregledajte je li isporučeni proizvod cjelovit i neoštećen.

Dodatna oprema

Sljedeći su dijelovi opcionalni za određene modele. Ako vaša sušilica ima sljedeće dijelove, ugradite ih prema uputama u nastavku, koristeći pritom rukavice.



■ Postavljanje



Priključak odvoda vode povucite prema gore

Gornje odvodno crijevo povucite prema gore

Spojite vanjsko odvodno crijevo na pumpu za vodu

Umetnite vanjsko odvodno crijevo u podni odvod (pazite da ne savijete vanjsko odvodno crijevo)

POSTAVLJANJE

Transport

Krećite se oprezno. Pri prenošenju nemojte uređaj držati za isturene dijelove. Vrata uređaja ne smijete upotrebljavati kao transportnu ručku. Ako se sušilica ne može transportirati uspravna, smijete je nagnuti udesno manje od 30°.

Opasnost od ozljeda i oštećenja!

Nepravilno rukovanje uređajem može dovesti do ozljeda.

- Uređaj je vrlo težak. Uređaj nikada nemojte prevoziti ili nositi sami, nego uvijek uz pomoć druge osobe.
- Uklonite sve prepreke na transportnoj ruti i s mjesta postavljanja, npr. otvorite vrata i uklonite predmete koji leže na podu.
- Ne koristite otvorena vrata kao hvatište.
- Prije uporabe uređaja uklonite sav ambalažni materijal.
- Prije postavljanja sušilice provjerite ima li vidljivih vanjskih oštećenja. Nemojte postavljati ili koristiti oštećenu sušilicu.
- Sušilicu ne postavljajte u prostoriju gdje postoji opasnost od smrzavanja. Na temperaturama oko točke smrzavanja sušilica možda neće moći pravilno raditi. Postoji opasnost od oštećenja ako se kondenzirana voda zamrzne u pumpi i cijevima.

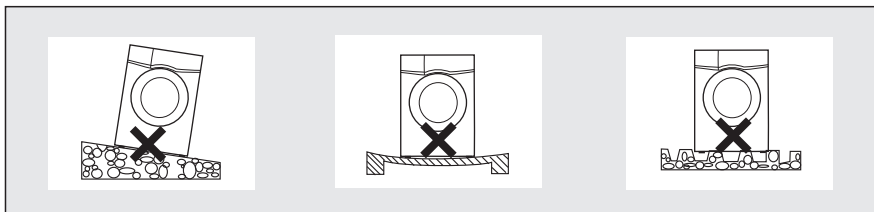
Položaj za postavljanje

Upozorenje!

- Djeca se mogu zapetljati u ambalažnu foliju ili progutati male dijelove i ugušiti se. Nemojte dopustiti da se djeca igraju ambalažom.
 - Uređaj ne smijete postavljati iza vrata koja se mogu zaključati, kliznih vrata ili vrata sa šarkama na strani suprotnoj od one na sušilici. Time biste ograničili potpuno otvaranje vrata sušilice.
 - Ne smanjujte razmak od poda visokim tepihom, letvicama ili sličnim predmetima. To može uzrokovati nagomilavanje topline, koje može ometati rad uređaja.
1. Preporučujemo da radi praktičnosti uređaj postavite u blizinu perilice rublja.
 2. Ovu sušilicu nemojte stavljati na perilicu rublja bez kompleta za vertikalno postavljanje. (Ako ovu sušilicu želite staviti na perilicu rublja, kupite dodatno nabavljive dijelove koje mora ugraditi proizvođač, njegov serviser ili slična kvalificirana osoba kako bi se izbjegle opasnosti.)
 3. Sušilica mora biti postavljena na čisto mjesto, gdje se ne nakuplja nečistoća. Oko uređaja mora biti prostora za slobodnu cirkulaciju zraka. Ne blokirajte prednji ulaz zraka ili rešetke za dovod zraka na stražnjoj strani uređaja.

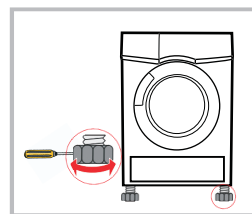
POSTAVLJANJE

4. Kako bi vibracije i buka tijekom uporabe sušilice ostali ispod minimalne razine, treba je postaviti na čvrstu i ravnu površinu.
5. Nikada ne smijete uklanjati nožice uređaja.



Niveliranje

Kad je sušilica u trajnom radnom položaju, provjerite libelom je li pravilno nivelirana. Ako nije, prilagodite nožice odgovarajućim alatom.



Priključenje na napajanje

1. Provjerite odgovara li napon napajanja nazivnom naponu sušilice.
2. Sušilicu nemojte priključivati izravno u razvodnu kutiju, preko univerzalnog utikača ili utičnice, i nemojte rabiti višestruke priključne adaptere i produžne kabele.

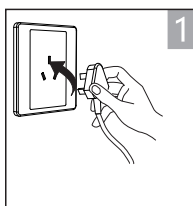
UKLOVANJE

■ Brzi start

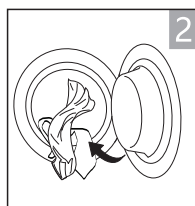
🔧 Napomena!

Prije upotrebe provjerite je li uređaj pravilno postavljen.

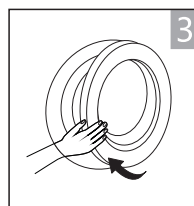
Prije sušenja



priključite



napunite



zatvorite vrata

Sušenje



uključite

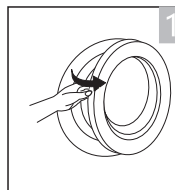
odaberite program

odaberite funkciju
ili zadano

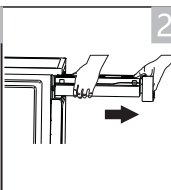
pokrenite

Nakon sušenja

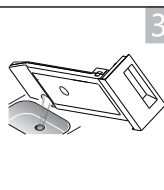
Zvučni signal i "End" na pokazivaču.



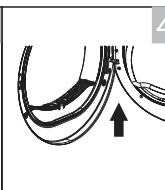
otvorite vrata i
izvadite rublje



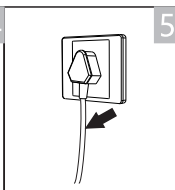
izvadite spremnik



izlijte
kondenziranu
vodu



očistite filter



isključite


🔧 Napomena!

- Ako upotrebljavate utičnicu s prekidačem, isključite napajanje izravno pritiskom prekidača.

RUKOVANJE

■ Prije svakog sušenja

Napomena!

- Ostavite uređaj da miruje 2 sata nakon transporta. Prije prve uporabe očistite unutrašnjost bubnja mekom krpom.
 1. Stavite neke čiste krpe u bubanj.
 2. Priključite na napajanje i pritisnite  .
 3. Odaberite **【Airfresh】** program, pritisnite gumb **【▶||】** .
 4. Nakon završetka ovog programa, slijedite odjeljak “čišćenje i održavanje” kako biste očistili vrata filtera.
- Kompresor i voda stvarat će tijekom sušenja šum, što je potpuno normalno.

1. Prije sušenja temeljno operite rublje u perilici. Velika brzina centrifuge može smanjiti vrijeme sušenja i uštedjeti potrošnju energije.
2. Za ujednačene rezultate sušenja razvrstajte rublje prema vrsti tkanine i programu sušenja.
3. Prije sušenja zatvorite patentne zatvarače, kuke i ušice, zakopčajte dugmad, zategnite remene od tkanine itd.
4. Izvadite iz džepova sve predmete kao što su upaljač i šibice.
5. Ušijte ili uklonite žice iz grudnjaka.
6. Zatvorite navlake za poplune i jastučnice kako biste spriječili da se mali predmeti uvuku u njih.
7. Ostavite jakne otvorene i otkopčajte sve duge zatvarače kako bi se tekstil ravnomjerno osušio.
8. Odjeću nemojte presušiti, jer se presuha odjeća lako zgužva.
9. Ne sušite proizvode koji sadrže gumu ili slične elastične materijale.
10. Održavajte prostor oko sušilice čistim. Prašina od ugljena ili brašno mogu uzrokovati eksploziju.
11. Kako bi se spriječile opekline uslijed vruće pare ili zagrijanog uređaja, vrata se mogu otvoriti tek nakon završetka programa sušilice
12. Nakon svake uporabe očistite filter za prašinu i ispraznite spremnik kako ne biste produžili vrijeme sušenja i potrošnju energije.
13. Odjeću nemojte sušiti u ovom uređaju nakon postupka kemijskog čišćenja.

RUKOVANJE

Referentna težina suhe odjeće (težina po artiklu)

 <p>Pulover (mješoviti 800 g)</p>	 <p>Jakna (pamuk 800g)</p>	 <p>Traperice (800g)</p>	 <p>Frotirni ručnik (pamuk 900g)</p>
 <p>Pojedinačna plahta (pamuk 600g)</p>	 <p>Radna odjeća (1120g)</p>	 <p>Pidžame (200g)</p>	 <p>Košulja (pamuk 300g)</p>
 <p>Majice (pamuk 180g)</p>	 <p>Donje rublje (pamuk 70g)</p>	 <p>Čarape (mješovito tkanje 50g)</p>	

Napomena!

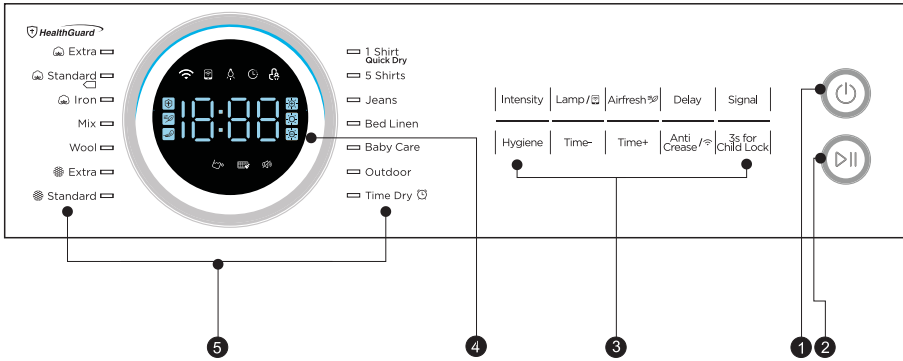
- Nikada ne pretovarujte uređaj
- Nemojte sušiti mokro rublje iz kojeg kaplje voda. Sušilica se može oštetiti.

Samo suho rublje prikladno za sušenje u sušilici. Obratite pozornost na oznake za njegu rublja:

- Prikladno za sušenje u sušilici.
- Normalan postupak sušenja: Sušenje u sušilici moguće je pri normalnom opterećenju i temperaturi od 80 °C.
- Blagi postupak sušenja: Prilikom sušenja u sušilici treba biti oprezan. Odaberite blagi postupak sa smanjenim termičkim djelovanjem.
- Ne sušiti u sušilici: Proizvodi neprikladni za sušenje u sušilici.

UKLOVANJE

■ Upravljačka ploča



1 On/Off (Uključivanje/Isključivanje)

Za uključivanje/isključivanje proizvoda.

2 Start/Pause (Pokretanje/Pauza)

Pritisnite tipku za pokretanje ili pauziranje ciklusa sušenja.

3 Option (Funkcije)

Ove se tipke rabe za podešavanje dodatnih funkcija.

4 Display (Pokazivač)

Prikazuje postavke, procijenjeno preostalo vrijeme i poruke o stanju vaše sušilice.

5 Programmes (Programi)

Mogu se odabrati različiti ciklusi sušenja u skladu s potrebama korisnika i vrstom rublja koje želite osušiti.

RUKOVANJE

■ Funkcije

Delay

Delay (Odgoda)

Ova funkcija služi za odgodu vremena sušenja odjeće unutar 24 sata. Kada se odgođeni program pokrene, vrijeme počinje odbrojavati na zaslonu i svijetli ikona odgode.

1. Umetnite rublje i provjerite jesu li vrata uređaja zatvorena.
2. Pritisnite tipku **【☺】**, a zatim pripadajućim regulatorom odaberite željeni program.
3. Možete po potrebi odabrati funkcije **【Anti-Crease】** ili **【Signal】**.
4. Pritisnite tipku **【Delay】**.
5. Nastavite pritiskati **【Delay】** za odabir vremena odgode.
6. Nakon pritiska na tipku **【▷||】** sušilica je u radnom stanju.
Postupak sušenja automatski će se početi izvoditi kad istekne vrijeme odgode.
7. Ako ponovno pritisnete tipku **【▷||】**, funkcija odgode pauzirat će se.
8. Ako želite otkazati funkciju "Delay", pritisnite tipku **【☺】**.

Time

Time (Vrijeme)

Kad je odabran program **【Time Dry】**, tipkom **【Time+】**, **【Time-】** možete podesiti vrijeme sušenja u koracima po 10 min.

Intensity

Intensity (Intenzitet)

Stupanj suhoće rublja možete podesiti pritiskom tipke **【Intensity】**.
Raspoložive su četiri razine.

1. Funkcija intenziteta može se aktivirati samo prije pokretanja programa.
2. Pritisnite tipku **【Intensity】** nekoliko puta za odabir vremena sušenja.
3. Osim **【1 Shirt】**, **【Bed Linen】**, **【Time Dry】**, **【Wool】**, **【Cool】**, **【Cotton】**, **【Iron】**, **【Airfresh】** svi ostali programi mogu se podesiti s pomoću funkcije **【Intensity】**.

Lamp

Lamp (Svjetlo)

Žarulja unutar bubnja počat će osvjetljivati na oko 1 minute kada pritisnete tipku ili 1 minutu kada otvorite vrata.

Signal

Signal (Signal)

Funkciju zvučne signalizacije možete uključiti ili isključiti. Funkcija zvučnog signala zadanim je postavkama uključena. Kad je zvučni signal uključen:

1. Sušilica će se oglašavati pratećim zvukom pri pritisku funkcijskih tipaka.
2. Okrenete li programski regulator za vrijeme sušenja, sušilica će podsjetiti rukovatelja da je odabir programa nevažeci.
3. Po završetku programa sušenja zvučni će signal korisnika obavijestiti o tome.

RUKOVANJE

Anti-Crease

Anti Crease (Sprječavanje gužvanja)

Na kraju ciklusa sušenja odvija se faza za sprječavanje gužvanja u trajanju od 30 minuta (zadano) ili 120 minuta (možete odabrati). Tom se funkcijom sprječava gužvanje rublja. Tijekom faze za sprječavanje gužvanja možete ukloniti rublje. Osim programa **【Wool】** i **【Airfresh】**, ostali imaju ovu funkciju.


Child Lock

Child Lock (Dječja blokada)

1. U ovaj je uređaj ugrađen poseban sustav kojim se djeci može onemogućiti nesmotreno pritiskanje tipaka ili aktiviranje neodgovarajućih postupaka.
 2. Kada sušilica radi ili je u pauzi, istovremeno pritisnite tipku **【^{3s for} Child Lock】** 3 sekunde kako biste aktivirali zaključavanje za djecu.
 3. Kad je podešena funkcija dječje blokade, na pokazivaču će se prikazati ikona dječje blokade i bit će isključene sve tipke, osim tipke **【⏻】**.
 4. Za isključenje dječje blokade morate pritisnuti istodobno tipku **【^{3s for} Child Lock】** 3 sekunde.
-



WiFi (WiFi)

Pritisnite **【】** 3 sekunde. Uređaj će se spojiti na internet na pametnom telefonu pa možete otvoriti postavke i uključiti bežičnu vezu te odabrati pristupnu točku (AP).

Pojedinosti o Wi-Fi povezivanju provjerite u odjeljku Funkcija za pametni telefon. Ovo je Wi-Fi prekidač, ako uređaj želite spojiti na internet. Trebate uključiti ovom tipkom.



Remote Control (Daljinsko upravljanje)

Nakon spajanja uređaja na WiFi pritisnite **【】** 3 sekunde, što znači da je uređaj ušao u stanje daljinskog upravljanja.

Za daljinsko upravljanje s pomoću pametnog telefona valja ispuniti sljedeće uvjete:

1. Uređaj se mora spojiti na internet;
2. Vrata bubnja moraju biti zatvorena.

Napomena:

- Ako se vrata u bilo kojem trenutku otvore, funkcija daljinskog upravljanja bit će onemogućena.

- Funkcija daljinskog upravljanja automatski se isključuje na kraju svakog ciklusa.

Ako želite ponovno koristiti funkciju daljinskog upravljanja, morate je ponovno uključiti.

UKOVANJE

■ Pokazivač



Odgoda početka



Dječja blokada



Indikator preostalog vremena / Poruka o pogrešci



Upozorenje za čišćenje filtra



Upozorenje za pražnjenje spremnika za vodu



Intenzitet (tri razine)



Svjetlo



Signal



Sprječavanje gužvanja

RUKOVANJE

■ Programi

Programski regulator

1. Kad LED pokazivač počne svijetliti, odaberite željeni program zakretanjem programskog regulatora.
2. Za dodatne mogućnosti odaberite funkcije **【Delay】** , **【Time+】** , **【Time-】** , **【Intensity】** , **【Anti-Crease】** ili **【Signal】** .
3. Pritisnite tipku **【▷||】** .
4. Pritisnite tipku **【⏻】** nakon završetka programa.

Pokretanje programa

Nakon pokretanja programa bubanj će se nastaviti rotirati. Svijetlit će indikator faze ciklusa na pokazivaču i prikazat će se preostalo vrijeme programa.

Završetak programa

1. Nakon završetka programa bubanj će prestati raditi. Na pokazivaču će se prikazati "End", i LED indikator će zasvijetliti. Ako korisnik ne ukloni rublje na vrijeme, sušilica će pokrenuti funkciju **【Anti-Crease】** .
Za prekid napajanja pritisnite tipku **【⏻】** ili izvucite utikač.
2. Ako dođe do neočekivanog zaustavljanja tijekom postupka sušenja ili sušilica pokazuje kôd pogreške, probleme otklonite primjenom savjeta iz odjeljka "U slučaju problema".

RUKOVANJE

■ Tablica programa sušenja

Program		Masa (max)	Primjena/značajke	Odgoda	
Cotton (Pamuk)	Extra	9.0kg	Za potpuno sušenje jednoslojnog ili višeslojnog pamučnog rublja kako biste ga mogli odmah spremati.	Da	Ne
	Standard □				
	Iron		Za jednoslojno pamučno rublje koje ostaje vlažno za glačanje.		
Mix (Miješano)	Mix	3.5kg	Za mješovite tkanine od pamuka i sintetike.	Da	Ne
Synthetic (Sintetika)	Extra	4.5kg	Za potpuno sušenje debelih ili višeslojnih sintetičkih tkanina.	Da	Ne
	Standard		Za sušenje tankih sintetičkih tkanina koje se ne glačaju, poput majica s jednostavnim održavanjem, dječje odjeće ili čarapa.		
Wool (Vuna)	Wool	1.0kg	Za postizanje rastresitosti odjeće od vune. Ne služi za sušenje.	Da	Ne
Special (Specijalno)	1 Shirt	0.2kg	Odjeću stavite rastresito u sušilicu. Nakon sušenja odjeću brzo izvadite i objesite na vješalicu. Program za rublje koje se lako održava (mala količina tanke sintetike), poput košulja i bluza, s funkcijom sprječavanja gužvanja radi lakšeg glačanja.	Da	Ne
	5 Shirts	1.0kg		Da	Ne
	Jeans	4.5kg	Za sušenje traperica ili odjeće za slobodno vrijeme, nakon visokobrzinske centrifuge u perilici rublja.	Da	Ne
	Bed Linen	4.5kg	Za sušenje posteljine, plahti ili drugih velikih predmeta.	Da	Ne
	Baby care	1.0kg	Za sušenje male količine dječje odjeće.	Da	Ne
	Outdoor	3.0kg	Za sušenje vanjske odjeće. Vodootporni i prozirni predmeti za sušenje u sušilici.	Da	Ne
	Time Dry	—	Za sušenje pojedinih predmeta ili završetak procesa sušenja višeslojnih tkanina s različitim načinom sušenja, kao što su jakne, jastuci ili voluminozni predmeti. Min. 10 min do maks. 180 min (u koracima po 10 min).	Da	Da

• Napomena za ispitne institute:

- Program ispitivanja u skladu s Uredbom 392/2012/EU o energetskom označavanju, a mjerenja su provedena u skladu s normom EN 61121 i vrijede za sušenje uobičajenog pamučnog rublja na nazivnom kapacitetu.
- Ovaj program prikladan je za sušenje normalno vlažnog pamučnog rublja i najučinkovitiji je za pamuk u pogledu potrošnje energije.

RUKOVANJE

■ Podaci o potrošnji ①

Model	Program	Kapacitet	Brzina vrtnje / Preostala vlažnost	Vrijeme sušenja	Potrošnja energije
MD200H90W/W-HR	Cotton Standard	9kg	1000okr./60%	185min	2.10kWh
	Cotton Standard	4.5kg	1000okr./60%	115min	1.22kWh
	Synthetics Standard	3.5kg	800okr./60%	60min	0.60kWh

🔔 Napomena!

- Deblje ili višeslojne tkanine, poput posteljine, traperica, jakni i sličnog nije lako sušiti. Preporučujemo program Cotton Extra ili funkciju "Intensity".
- Budući da se neravni materijali te deblja i višeslojna odjeća ne mogu lako osušiti, savjetujemo primjenu programa sušenja s odgovarajućim trajanjem ako neki dijelovi odjeće još uvijek ostanu vlažni nakon završetka programa.

① Svi podaci izmjereni su u skladu s normom EN 61121. Stvarna potrošnja može se razlikovati od vrijednosti iz tablice, ovisno o količini rublja, vrsti tkanine, preostaloj vlazi i svim odabranim funkcijama.



■ Smart Function (Funkcija za pametni telefon)

Koristite svoj uređaj uz aplikaciju MSmartHome

Prije nego započnete, provjerite sljedeće:

1. Vaš pametni telefon je spojen na kućnu wifi mrežu i znate zaporku mreže.
2. Pobrinite se da budete u blizini uređaja.
3. Bežični signal od 2,4 GHz je omogućen na vašem bežičnom usmjerniku.

Pratite korake u nastavku za pokretanje daljinskog upravljanja

Preuzmite aplikaciju MSmartHome app

U prodavaonicama aplikacija (Google Play Store, Apple App Store) potražite "MSmartHome" i pronađite aplikaciju MSmartHome. Preuzmite je i instalirajte na telefon. Aplikaciju možete preuzeti i skeniranjem QR koda u nastavku.



Registrijate se i prijavite

Otvorite aplikaciju MSmartHome i izradite novi račun za početak (možete se registrirati i putem računa nekoga drugog). Ako već imate postojeći račun, prijavite se pomoću računa.



Povežite svoje uređaje s aplikacijom MSmartHome

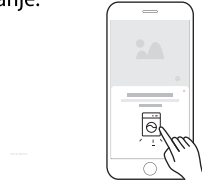
1: Provjerite je li vaš mobilni telefon spojen na WiFi. Ako nije, otvorite Postavke i uključite bežičnu vezu, odaberite WiFi mrežu i i spojite se na nju. Također uključite Bluetooth na telefonu. Ako nije uključen, idite na Postavke i uključite ga.

2: Uključite uređaje

3: Otvorite aplikaciju MSmartHome na telefonu.



4: Ako se pojavi poruka "Smart devices discovered nearby (Pametni uređaji otkriveni u blizini)", kliknite za dodavanje.




5: Ako se ne pojavi nikakva poruka, odaberite "+" na stranici i odaberite svoj uređaj na popisu dostupnih uređaja u blizini. Ako vaš uređaj nije naveden, dodajte ga ručno prema kategoriji uređaja i modelu uređaja.



6: Spojite uređaj na WiFi u skladu s uputama u aplikaciji. Ako veza ne uspije, slijedite upute u aplikaciji kako biste nastavili s radom.



7. Pokrenite daljinsko upravljanje

Nasumično zakrenite regulator na jedan od programa te pritisnite i zadržite  dok ikona daljinskog upravljanja ne zasvijetli na pokazivaču, što označava da je uređaj prešao u način daljinskog upravljanja i da ga možete daljinski pokrenuti.



Svjetlosni indikator WiFi statusa

	Sporo treperi	Čekanje na povezivanje
	Brzo treperi	Povezivanje u tijeku
	Brzo treperi pa svijetli stalno	Povezano s vašim bežičnim usmjernikom

Napomena!

- Provjerite jesu li vaši uređaji uključeni.
- Kada podešavate mrežu, pobrinite se da je mobilni telefon što bliže uređaju.
- Povežite svoj mobilni telefon s bežičnom mrežom kod kuće i provjerite znate li lozinku za WiFi.
- Provjerite podržava li vaš router WiFi pojas od 2,4 GHz i uključite ga. Ako niste sigurni podržava li router pojas od 2,4 GHz, obratite se proizvođaču routera.
- Uređaj se ne može spojiti na WiFi mrežu koja zahtijeva provjeru autentičnosti, kakve su obično prisutne u javnim prostorima kao što su hoteli, restorani itd. Povežite se s WiFi mrežom koja ne zahtijeva provjeru autentičnosti.
- Preporučuje se upotreba naziva WiFi mreže koji sadrži samo slova i brojeve. Ako naziv vaše WiFi mreže sadrži posebne znakove, promijenite ga na routeru.
- Prilikom spajanja uređaja na mrežu Isključite funkciju WLAN+ (Android) ili WLAN Assistant (iOS) na mobilnom telefonu.
- U slučaju da je vaš uređaj prije bio spojen na WiFi, ali se mora ponovno spojiti, kliknite "+" na početnoj stranici aplikacije i ponovno dodajte uređaj prema kategoriji uređaja i modelu prema uputama u aplikaciji.
- Radna temperatura: -20 °C~85 °C
- Maksimalna RF izlazna snaga: Wi-Fi: E.I.R.P.: 18 dBm, Bluetooth LE: 8 dBm.
- Radni frekvencijski pojas: 2400 – 2483,5 MHz.

Postupci za resetiranje WiFi konfiguracije.

1. Pritisnite [] 3 sekunde za uključenje funkcije WiFi i ponovni ulazak u postupak mrežne konfiguracije.
2. Na pokazivaču će se prikazati "AP".
3. Ponovno se spojite na mrežu na temelju sadržaja prethodne stranice.

Postupci za uključivanje daljinskog upravljanja.

Pritisnite [] 3 sekunde za uključenje daljinskog upravljanja.

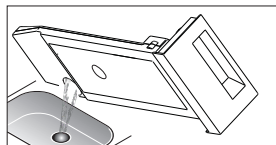
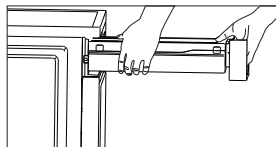
Postupci za uključenje funkcije WiFi.

ODRŽAVANJE

■ Čišćenje i održavanje

Pražnjenje spremnika za vodu

1. Uхватite i izvucite spremnik za vodu dvjema rukama.
2. Nagnite spremnik i izlijte kondenziranu vodu u umivaonik.
3. Vratite spremnik za vodu u uređaj.



⚠ Upozorenje!

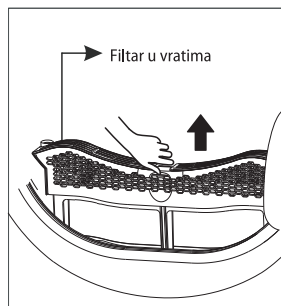
- Ispraznite spremnik za vodu nakon svake uporabe. U protivnom će se program pauzirati i svijetlit će ikona "☁". Nakon pražnjenja spremnika sušilicu možete ponovno pokrenuti pritiskom tipke **[▷||]**.
- Ne pijte kondenzatnu vodu.
- Sušilicu nemojte upotrebljavati bez uloženog spremnika za vodu.

Čišćenje filtera

Ova sušilica ima primarni filter za pahuljice na vratima za dodatnu zaštitu. Obavezno očistite filtre nakon svakog ciklusa.

Očistite filter u vratima.

1. Otvorite vrata.
2. Izvadite filter u vratima.
3. Otvorite filter i uklonite nakupljenu prljavštinu s njega te ga operite pod tekućom vodom.
4. Temeljito osušite filter za vrata prije nego što ga vratite u uređaj.



🔑 Napomena!

- Pri umetanju filtera za vrata pazite na pravilnu orijentaciju.

ODRŽAVANJE

Napomena!

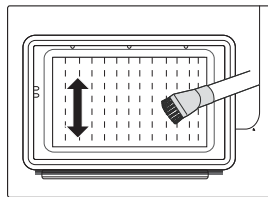
- Nečistoće nakupljene na filtru blokiraju cirkulaciju zraka, što povećava vrijeme sušenja i potrošnju energije.
- Prije čišćenja odspojite kabel za napajanje!
- Sušilicu nemojte upotrebljavati bez uloženog filtra!

Čišćenje izmjenjivača topline

Upozorenje!

Ne dirajte izmjenjivač topline rukom, jer se u protivnom možete ozlijediti.

- Po potrebi, otprilike jednom svaka 2 mjeseca uklonite nečistoću s izmjenjivača topline usisavačem s pričvršćenom četkom za prašinu.
- Izmjenjivač topline čistite bez pritiskanja. U protivnom se izmjenjivač topline može oštetiti. Sušilica neće sušiti ako su rashladna rebra oštećena ili savijena.

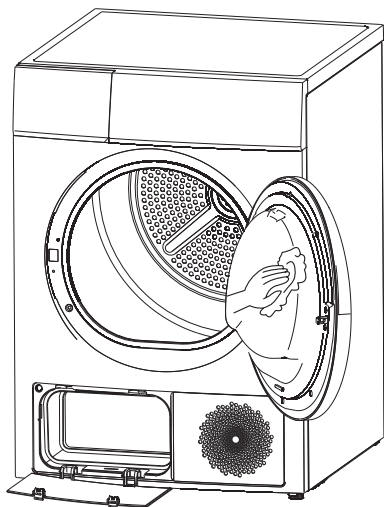


ODRŽAVANJE

Čišćenje sušilice za rublje

⚠ Upozorenje!

- Prije čišćenja odspojite kabel za napajanje!
- Očistite sušilicu krpom navlaženom samo čistom vodom.
- Nemojte koristiti otapala, abrazivna sredstva za čišćenje, sredstva za čišćenje stakla ili univerzalna sredstva za čišćenje. To bi moglo oštetiti plastične površine i druge dijelove.
- Pri čišćenju nosite rukavice.




- Pripremite mokru krpom navlaženu čistom vodom.
- Očistite vrata, posebno unutarnji prozor.
- Očistite brtvu oko otvora vrata.
- Očistite senzor vlažnosti unutar bubnja.
- Izvadite sve filtre, očistite brtvu i prolaz za zrak.
- Prije pokretanja sušilice, sve dijelove obrišite mekom krpom.

ODRŽAVANJE

■ U slučaju problema

Mnogi kvarovi i neispravnosti koji se mogu pojaviti u svakodnevnom radu mogu se lako otkloniti. Tako ćete uštedjeti vrijeme i novac, jer neće morati zvati servis. Sljedeći vodič može vam pomoći da pronađete razlog kvara i ispravite ga.

Prikaz	Razlog	Rješenja
"E32"	Pogreška na senzoru za vlažnost	U slučaju problema obratite se lokalnom servisnom centru.
"E33"	Pogreška na temperaturnom senzoru	
"E82"	Komunikacijska pogreška tiskane pločice	
"  "	Kvar pumpe za vodu ili kvar senzora razine vode	
	Spremnik je pun	Ispraznite spremnik za vodu.

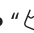

Upozorenje!

- Popravke smije obaviti samo ovlaštenu tehničar.
- Ako LED pokazivač prikaže drugu šifru pogreške i sušilica ne može raditi, nazovite servis.

Napomena!

Prije pozivanja servisa provjerite možete li sami otkloniti probleme i jeste li slijedili upute za uporabu.

ODRŽAVANJE

Problem	Rješenje
<ul style="list-style-type: none">• Pokazivač ne radi	<ul style="list-style-type: none">• Provjerite ima li napona.• Provjerite je li utikač priključen u utičnicu.• Provjerite odabrani program.• Pritisnite tipku 【⏻】 .
<ul style="list-style-type: none">• “” svijetli	<ul style="list-style-type: none">• Provjerite spremnik za vodu. Ako je pun, izlijte kondenziranu vodu i ponovno pokrenite sušilicu.• Ako spremnik nije pun, izravno ponovno pokrenite sušilicu.• Ako ikona "Full (Pun)" svijetli i dalje nakon što završite prva dva koraka, nazovite servis.
<ul style="list-style-type: none">• “” svijetli	<ul style="list-style-type: none">• Očistite filter za prašinu.
<ul style="list-style-type: none">• Sušilica nepočinje raditi	<ul style="list-style-type: none">• Spojite sušilicu na mrežno napajanje.• Uključite sušilicu.• Provjerite jesu li vrata zatvorena.• Provjerite jeste li podesili program.• Pritisnite tipku 【▶ 】 .
<ul style="list-style-type: none">• Rublje se nije osušilo ili je vrijeme sušenja predugo.	<ul style="list-style-type: none">• Očistite filter i izmjenjivač topline.• Ispraznite spremnik.• Provjerite odvodno crijevo.• Provjerite je li mjesto postavljanja prikladno.• Održavajte ulaz zraka čistim.• Koristite program višeg intenziteta sušenja ili dužeg trajanja.
<ul style="list-style-type: none">• Čuju se zvukovi zujanja	<ul style="list-style-type: none">• Kompresor radi. Ovi zvukovi su sasvim normalni i ne ukazuju na kvar.
<ul style="list-style-type: none">• Sušilica se isključuje na kraju programa.	<ul style="list-style-type: none">• Sušilica se automatski isključuje radi uštede energije. Ovo nije pogreška, već normalna funkcija.

Upozorenje!

Ako sami ne uspijete otkloniti probleme i potrebna vam je pomoć

- Pritisnite tipku 【On/Off】 .
- Izvucite utikač iz utičnice i nazovite servis.

ODRŽAVANJE

■ Tehnički podaci

Model	MD200H90W/W-HR
Parametar	
Dimenzije (D*Š*V)	650*595*845(mm)
Temperatura okoline	+5°C ~ +35°C
Nazivna ulazna snaga	800W
Nazivni napon	220-240V~
Nazivna frekvencija	50Hz
Rashladno sredstvo	R290
Masa proizvoda	49kg
Nazivni kapacitet	9.0kg
GWP	3
CO ₂ - ekvivalent	0.00t
Količina rashladnog sredstva	150g

Napomena!

- Nazivni kapacitet je maksimalni kapacitet sušenja odjednom. Pripazite da količina rublja koje stavljate u uređaj ne premaši nazivni kapacitet.
- Sušilicu ne postavljajte u prostoriju gdje postoji opasnost od smrzavanja. Na temperaturama oko točke smrzavanja sušilica možda neće moći pravilno raditi.
- Postoji opasnost od oštećenja ako se kondenzatna voda zamrzne u pumpi, cijevima i/ili spremniku kondenzirane vode.

ODRŽAVANJE

■ Informacijski list proizvoda

Model	MD200H90W/W-HR
Nazivni kapacitet	9.0kg
Vrsta sušilice	Kondenzatorska
Klasa energetske učinkovitosti	A++
Ponderirana godišnja potrošnja energije (A _{EC})	1 258,9 kWh/godišnje
Automatski ili ne	Automatska
EU ekološka oznaka	Nije dostupno
Potrošnja energije u standardnom programu za pamuk	
Ponderirana potrošnja energije standardnog programa za pamuk pri punom i djelomičnom opterećenju	1.60kWh
Potrošnja energije u standardnom programu za pamuk pri punom opterećenju	2.10kWh
Potrošnja energije u standardnom programu za pamuk pri djelomičnom opterećenju	1.22kWh
Potrošnja energije u isključenom stanju (Po)	0.4 W
Potrošnja energije u stanju mirovanja (PI)	0.8 W
Trajanje stanja mirovanja	10 min
Trajanje standardnog programa za pamuk	
Ponderirano trajanje standardnog programa za pamuk pri punom i djelomičnom opterećenju	140min
Trajanje standardnog programa za pamuk pri punom opterećenju	185min
Trajanje standardnog programa za pamuk pri djelomičnom opterećenju	115min
Klasa kondenzacijske učinkovitosti od A (naučinkovitije) do G (najmanje učinkovito)	B
Prosječna kondenzacijska učinkovitost standardnog programa za pamuk pri punom opterećenju	81%
Prosječna kondenzacijska učinkovitost standardnog programa za pamuk pri djelomičnom opterećenju	81%
Ponderirana kondenzacijska učinkovitost standardnog programa za pamuk pri punom opterećenju	81%
Razina zvučne snage uz standardni program za pamuk pri punom opterećenju	69dB
Brend	Midea

Napomene:

- 1** Godišnja potrošnja energije temelji se na 160 ciklusa sušenja uz primjenu standardnog programa za pamuk pri punom i djelomičnom opterećenju i načinu rada s niskom potrošnjom energije. Stvarna potrošnja energije po ciklusu ovisit će o načinu uporabe uređaja. Standardni program za pamuk pri punom i djelomičnom opterećenju standardni je program sušenja na koji se odnose podaci na etiketi i informacijskom listu. Prikladan je za sušenje normalno vlažnog pamučnog rublja i najučinkovitiji je program za pamuk u pogledu energetske potrošnje.

<p>Gemma B&D d.o.o. Uvoznik i distributer za RH 10000 Zagreb, Prislavlje 2 Veleprodaja: tel.: 00385 1 6196 446, 6195 604 fax: 00385 1 6195 581 e-mail: veleprodaja@gemma.hr Centralni servis: tel./fax: 00385 1 6195 582 e-mail: servis@gemma.hr www.gemma.hr</p>	<p>Gemma BH d.o.o. Uvoznik i distributer za BiH 71000 Sarajevo, Džemala Bijedića 25c, Veleprodaja: tel./fax: 00387 33 407 935, 00387 33 407 936 e-mail: info@gemma.ba www.gemma.ba</p>	<p>Gemma B&D d.s.d. Podgorica Uvoznik i distributer za CG 81000 Podgorica, Srdara Jola Piletića bb (PC Palada) Veleprodaja: tel.: 00382 20 672 961 e-mail: veleprodaja@gemmabd.me www.gemmabd.me</p>
--	--	---

Radi stalnog poboljšavanja proizvoda može doći do promjene tehničkih podataka bez prethodne obavijesti. Ove upute napravljene su s mnogo truda i s najvećom pažnjom, no pogreške u procesu izrade i/ili prijave uputa uvijek su moguće. Stoga proizvođač i prodavatelj ne preuzimaju odgovornost za eventualne netočne navode, pogreške u prijemu ili tiskarske pogreške u ovim uputama.

