



Felhasználói Kézikönyv

TÁRGYMUTATÓ

HU

BIZTONSÁGI INFORMÁCIÓK	4
JELLEMZŐK	7
FELSZERELÉS	9
HASZNÁLAT	13
ÁPOLÁS ÉS KARBANTARTÁS	14

BIZTONSÁGI INFORMÁCIÓK

i Saját biztonsága és a készülék helyes működése érdekében arra kérjük, hogy a készülék üzembe helyezése és használata előtt figyelmesen olvassa el ezt az útmutatót. Tartsa ezt mindig a készülékkel együtt, a készülék átadása vagy eladása esetén is. Fontos, hogy a felhasználók tisztában legyenek a készülék minden működési és biztonsági jellemzőjével.

⚠ A vezetékek bekötését szakembernek kell elvégeznie.

- A gyártót nem terheli felelősség a nem megfelelő üzembe helyezés vagy használat miatt bekövetkező esetleges károkért.
- A főzőfelület és a kivezetéses páraelszívó közötti biztonsági távolság minimum 650 mm (egyes típusok alacsonyabban is felszerelhetők; lásd az üzemi méretekre és az üzembe helyezésre vonatkozó fejezetet).
- Amennyiben a gázfőzőlap üzembe helyezési útmutatója a fenténél nagyobb távolságot ír elő, úgy azt kell betartani.
- Ellenőrizze, hogy a hálózati feszültség megfelel-e a készülék belsejében levő adattáblán feltüntetett értéknek.
- A hatályos vezetékezési jogszabályoknak megfelelően a rögzített berendezéshez szakaszoló eszközöket kell beszerezni.
- Az I. kategóriájú készülékeknél ellenőrizni kell, hogy az otthoni elektromos hálózat megfelelő földelést biztosít-e.
- Egy legalább 120 mm átmérőjű csővel csatlakoztassa a páraelszívót a kéményhez. A füst útjának a lehető legrövidebbnek kell lennie.
- A levegő elvezetésére vonatkozó összes előírást be kell tartani.
- Tilos a készüléket az égésből származó (kazán, kandalló stb.) füstök elvezetésére szolgáló csövekbe bekötni.

- A füstgázok visszaáramlásának megakadályozása érdekében megfelelő szellőzésről kell gondoskodni abban a helyiségben, ahol a páraelszívó mellett nem elektromos üzemű (például gázüzemű) berendezések is vannak. Ha a konyhai elszívót nem villamos készülékekkel együtt használja, a környezeti negatív nyomás nem haladhatja meg a 0,04 mbar értéket, mert csak így kerülhető el az, hogy a készülék visszaszívja a füstgázokat a helyiségbe.
- A levegő nem vezethető ki egy olyan csatornán keresztül, amit a gáz- vagy egyéb tüzelésű készülékek füstelvezetésére használnak.
- A megsérült hálózati zsinór cseréjét kizárólag a gyártó vagy a vevőszolgálat szakembere végezheti.
- A hálózati csatlakozót csak a hatályos előírásoknak megfelelő és jól hozzáférhető konnektorba szabad bedugni.
- A füstelvezetésre vonatkozó műszaki és biztonsági teendőket illetően fontos a helyi hatóságok által előírt szabályok szigorú betartása.


⚠ FIGYELMEZTETÉS: az elszívó üzembe helyezése előtt el kell távolítani a védőfóliákat.


- Csak a készülékhez megfelelő típusú csavarokat és apró alkatrészeket használjon.

⚠ FIGYELMEZTETÉS: áramütés kockázatával járhat az, ha nem szereli fel a jelen utasításban foglaltak szerint a rögzítést szolgáló csavarokat vagy eszközöket.

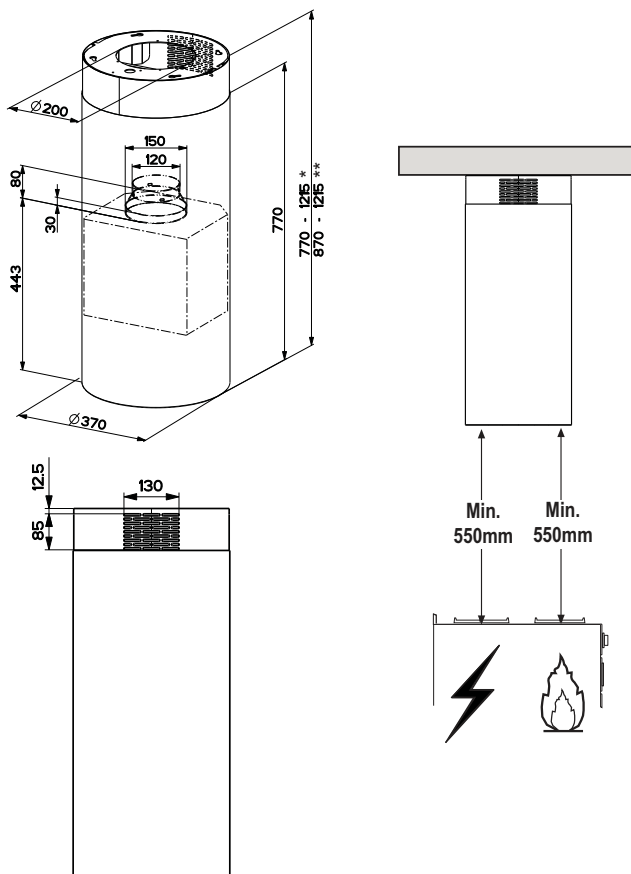
- Tilos optikai eszközökkel (látcső, nagyítóüveg) közvetlenül figyelni.
- Ne készítsen flambírozott ételt az elszívó alatt: ez tűzveszélyes lehet.
- A készüléket 8 évnél nem fiatalabb gyermekek, illetve csökkent fizikai, érzékelési vagy szellemi képességgel rendelkező, megfelelő tapasztalatok és ismeretek nélküli személyek is használhatják szigorú felügyelet mellett, illetve ha ismerik a készülék biztonságos használati módját és a kapcsolódó veszélyeket. Ügyeljen arra, hogy ne játszhassanak gyermekek a készülékkel. A készülék tisztítását és karbantartását nem végezhetik gyermekek, amennyiben nincsenek felügyelve.
- Figyeljen a gyermekekre, hogy ne játszhassanak a készülékkel.

- A készüléket nem használhatják csökkent fizikai, érzékelő vagy szellemi képességgel rendelkező, megfelelő tapasztalatok és ismeretek nélküli személyek (gyerekeket is beleértve), hacsak nem tanítják meg vagy ellenőrzik őket a készülék használatára, illetve használatában.

 A főzőberendezés használata közben az elérhető alkatrészek nagyon felmelegedhetnek.

- Az előírt időtartam lejáratát után tisztítsa meg és/vagy cserélje ki a szűrőket (tűzveszély). Lásd az Ápolás és karbantartás bekezdést.
- Megfelelő szellőzésről kell gondoskodni a helyiségben, amikor a páraelszívót gázzal vagy más tüzelőanyaggal működő készülékekkel egyidejűleg használják (olyan készülékek mellett sem használható, amelyek kizárólag a helyiségbe engedik a levegőt).
- A terméken, illetve a csomagoláson látható szimbólum  arra utal, hogy a termék nem kezelhető normál háztartási hulladékként. Az ártalmatlanítandó terméket megfelelő gyűjtőhelyen kell leadni, ahol elvégzik az elektromos és elektronikus alkatrészek újrahasznosítását. Ha Ön gondoskodik a termék megfelelő ártalmatlanításáról, akkor ezzel hozzájárul ahhoz, hogy elkerülhetőek legyenek a hulladékká vált termék nem szabályos ártalmatlanítása miatt a környezetre és egészségre nézve potenciálisan káros következmények. A termék újrahasznosításával kapcsolatban a helyi önkormányzat, a háztartási hulladékgyűjtő szolgálat vagy a terméket értékesítő bolt tud részletes tájékoztatással szolgálni.

Helyszükséglet

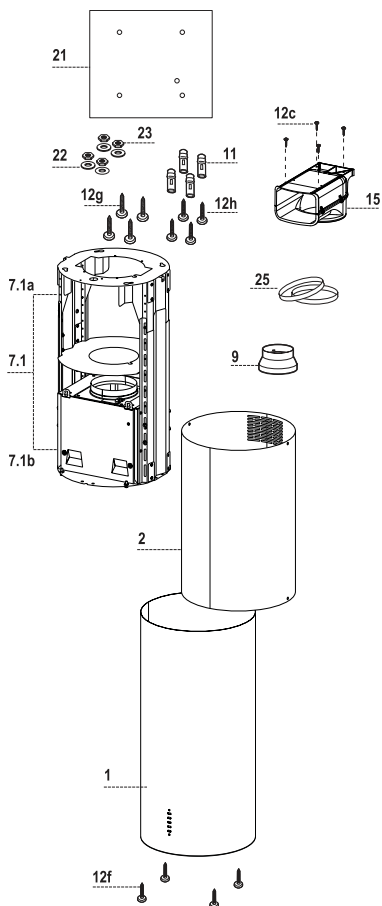


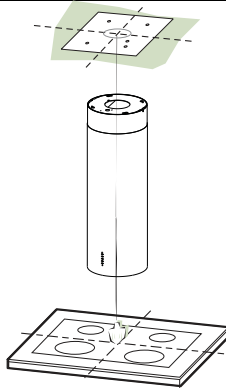
* Méretek kivezetéses készüléktípus esetén.

** Méretek keringetéses készüléktípus esetén.

Alkatrészek

Hiv.	Db	Készülék alkatrészei
1	1	Készülékház: Kezelőszervek, világítás, szűrők, alsó kémény
2	1	Felső kémény
7.1	1	Teleszkópszerű rácsozat elszívóval:
7.1a	1	Felső rácsozat
7.1b	1	Alsó rácsozat
9	1	Szűkítőperem 150-120 mm átm.
15	1	Levegőkimeneti szűrős csatlakozó
25		Csőszerítő pánt (nincs mellékelve)
Hiv.	Db	Felszerelési alkatrészek
11	4	10-es tipli
12c	4	2,9 x 12,7 csavar
12f	4	M6 x 15 csavar
12g	4	M6 x 80 csavar
12h	4	5,2 x 70 csavar
21	1	Fúrási sín
22	4	6,4 mm átmérőjű alátétek.
23	4	M6 csavaranya
Db	Dokumentáció	
1	Használati útmutató	





Mennyezeti/konzol furatok és a rácsozat rögzítése

MENNYEZETI/KONZOL FURATOK

- Függgőn segítségével állítsa be a főzőfelület középpontját a mennyezethez/konzolhoz képest.
- Helyezze úgy a mennyezetre/konzolra a tartozékként adott **21** fúrási sít, hogy annak közepe a tervezett középpontra essen és hogy a sín tengelyei kerüljenek egy vonalba a főzőfelület tengelyeivel.
- Jelölje be a furatok középpontját.
- Készítse el az alábbi furatokat:
 - Tömör beton anyagú mennyezet: az alkalmazott betontiplik szerint.
 - Lyukas téglá anyagú (20 mm-es vastagság) mennyezet: 10 mm-es átmérő (helyezze be azonnal a tartozékként adott **11** falí tipliket).
 - Fagerenda anyagú mennyezet: az alkalmazott facsavarok szerint.
 - Fa anyagú konzol: 7 mm-es átmérő.
 - Az elektromos tápvezeték átbújtatása: 10 mm-es átmérő.
 - Levegőkimenet (kivezetéses változat): a kültérbe vezető csövezés csatlakozási átmérője szerint.
- Csavarjon be két csavart, keresztezve azokat és 4-5 mm-t hagyva a mennyezettől:
 - tömör beton esetén betontiplik (nem tartozék).
 - lyukas téglá esetén (kb. 20 mm-es vastagság) **12h** csavarok (tartozék).
 - fagerendázat esetén facsavarok (nem tartozék).
 - fakonzol esetén **12g** csavarok, **22** alátétek és **23** csavaranyák (tartozék).

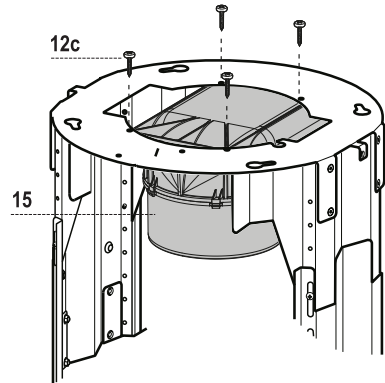
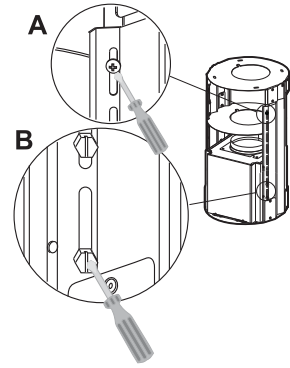
A RÁCSOZAT ELŐKÉSZÍTÉSE KERINGETŐS BEKÖTÉSHEZ

Keringetős változat használata esetén a rácsozatban meg kell lennie az ehhez a változathoz szükséges minden csatlakozásnak. A keringetős változat elemeinek könnyebb felszereléséhez szükség van a rácsozat alábbiak szerinti meghosszabbítására:

- Csavarja ki a felső kéményt **2.1** a rácsozathoz rögzítő két csavart és emelje ki a kéményt.
- Csavarja ki a rácsozat elválasztó részénél fent található négy biztonsági csavart. (**A**)
- Csavarja ki a rácsozat oldalainál elhelyezett két oszlopot összetartó nyolc csavart. (**B**)

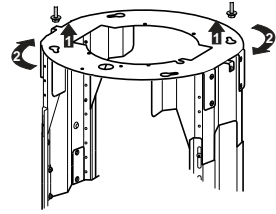
A keringetéses változat elemeinek felszerelése:

- A tartozékként adott 4 darab **12c** csavarral rögzítse a **15** szűrős csatlakozót a rácsozat felső részéhez.
- Most össze kell kötni a két peremet egy csővel, a csőmagasság kiszámításához meg kell mérni az elszívó magasságát (mm) és kivonni abból 615 mm-t. ($H_{cső} = H_{elszívó} - 615$).
- Annyira hosszabbítsa meg a rácsozatot, hogy beférjen a cső és hogy a visszatett rácsozat megfogja a csövet a két perem között. Ellenőrizze, hogy a rácsozat magassága megfelel-e az elszívó kívánt magasságának ($H_{rácsozat} = H_{elszívó} - 184$). Állítsa be a rácsozat kívánt magasságát, majd csavarja vissza az előzetesen kivett csavarokat. A rácsozat nagyobb stabilitásának érdekében a rendelkezésre állók közül az utolsó furatba csavarja be a négy biztonsági csavart.
- A cső rögzítéséhez használja a tartozékként adott 25 csőszorító pántokat.



A RÁCSOZAT RÖGZÍTÉSE

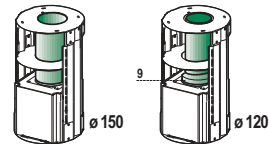
- Úgy emelje meg a rácsozatot, hogy a rácsozat lemeze fölötti nyíl az elülső részen legyen.
- Illessze a rácsozat nyílásait a korábban a mennyezetben elhelyezett csavarokra, majd a beállító nyílás közepéig tekerje.
- Húzza meg a két csavart és csavarja be a tartozékként adott másik kettőt; a csavarok végleges meghúzása előtt a rácsozat elforgatásával még lehet beállítást végezni, ügyelve arra, hogy a csavarok ne jöjjenek ki a beállító nyílás fészkeiből.
- A rácsozat rögzítésének biztonságosnak kell lennie úgy az elszívó súlya, mint a felszerelt készüléket esetlegesen érő oldalirányú lökések miatti igénybevétel tekintetében. A rögzítés végeztével tehát ellenőrizze, hogy akár a rácsozat meghajlása esetén is stabil-e az alap.
- Ha a mennyezet a felfüggesztési ponton nem elég erős, akkor az üzembe helyezőnek kell gondoskodnia arról, hogy a szerkezetileg ellenálló részekben rögzített megfelelő lemezekkel és ellenlemezekkel legyen megerősítve a mennyezet.



A levegőkimenet bekötése (kivezetéses változat)

Kivezetéses változat esetén a szagelszívó és a levegőkimenet összekötése a felszerelést végző szakember választásától függően 150 vagy 120 mm átmérőjű merev vagy rugalmas csővel történjen.

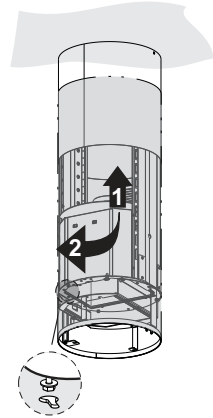
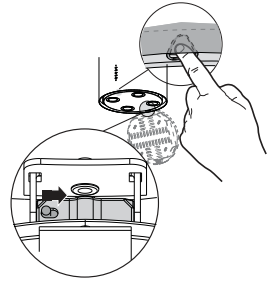
- A 120 mm átmérőjű csővel való összekötés esetén illessze a 9 szűkítőperemet a készülékház kimenetére.
- A cső rögzítéséhez használja a tartozékként adott megfelelő 25 csőszorító pántokat.
- Vegye ki az esetleges aktív szén szűrőket.



A kémény felszerelése és a készülékház rögzítése

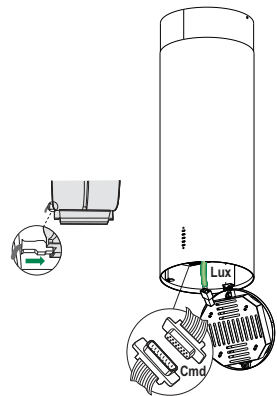
Keringtetéses változat használata esetén a kéményt a lyukakkal felfelé, míg kivezetéses változat használata esetén a lyukakkal lefelé kell fordítani.

- Alulról felfelé mozgassa a felső kéményt és a felső részen rögzítse azt a rácsozathoz a korábban kivett 2 darab csavarral, keringtetéses változat esetén ügyelve arra, hogy a kémény lyukai a szűrős csatlakozó **15** kimenetéhez essenek.
- A megfelelő irányba húzva nyissa fel a világítási blokkot, majd akassza azt le a készülékházról úgy, hogy elcsúsztatja a rögzítőpecket.
- Vegye ki a zsírszűrőt úgy, hogy a szűrőblokk hátsó részét megnyomja, majd ezzel egy időben lefelé húzza.
- Vegye ki az esetleges aktív szenes szagszűrőket.
- A 4 darab **12f** csavar megfelelő helyekre történő becsavarásával rögzítse a készülékházat a rácsozathoz. Hagyjon legalább 4-5 mm rést a csavarfejek és a rácsozat lemeze között.
- Akassza a készülékházat a rácsozathoz és ütközésig forgassa balra, majd azonnal végezze el a csavarok rögzítését, nehogy véletlenül leessen a készülékház.

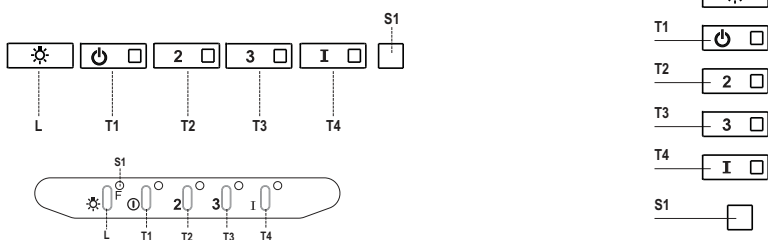


ELEKTROMOS BEKÖTÉS

- A készüléket olyan kétpólusú megszakító közbeiktatásával kell csatlakoztatni az elektromos hálózathoz, amelyen az érintkezők távolsága minimum 3 mm.
- Ügyeljen arra, hogy a hálózati zsinór csatlakozója helyesen legyen betéve a készülék aljzatába.
- Kösse be a **Cmd** kezelőszervek csatlakozóját.
- Kösse be a **Lux** lámpák csatlakozóját a világítási blokk fedele mögött elhelyezett aljzatba.
- A keringtetéses változatnál szerelje be az aktív szenes szagszűrőt.
- Szerelje vissza a zsírszűrőt, majd a világítási blokkot.



HASZNÁLAT



Kezelőlap

Gomb	LED	Funkció
L	-	Maximális fényerőn kapcsolja be/ki a világítást.
T1	Folyamatos	Első sebességfokozaton bekapcsolja a motort.
T2	Folyamatos	Második sebességfokozaton bekapcsolja a motort.
	-	Az összes fogyasztó (motor+világítás) kikapcsolt állapotában a gomb kb. 5 másodpercig való lenyomása bekapcsolja a szénzsűrők vészjelzését, amit az adott LED kettős felvillanással jelez. A kikapcsoláshoz további 5 másodpercig ismét meg kell nyomni a gombot, amit az adott LED egyszeri felvillanással jelez.
T3	Folyamatos	Harmadik sebességfokozaton bekapcsolja a motort.
	-	Az összes fogyasztó (motor+világítás) kikapcsolt állapotában a gomb kb. 3 másodpercig való lenyomásakor nullázás történik, amit az adott S1 LED hármás felvillanással jelez.
T4	Folyamatos	INTENZÍV sebességfokozaton bekapcsolja a motort. Ez a sebesség 6 percig van időzítve. Ennek letelekora a rendszer automatikusan visszaáll az előzetesen kiválasztott sebességfokozatra. Ha az aktiválás a motor kikapcsolt állapotából történt, akkor az idő letelekora a készülék OFF üzemmódba kapcsol.
	-	5 másodperces lenyomása engedélyezi a távvezérlőt, amit az adott LED dupla felvillanása jelez. 5 másodperces lenyomása letiltja a távvezérlőt, amit az adott LED egyszeri felvillanása jelez.
S1	Folyamatos	A fém zsírszűrők telítettségére és megtisztításuk szükségességére figyelmeztet. A vészjelzés az elszívó 100 üzemórájának eltelte után lép működésbe.
	Villogó	Bekapcsolt állapotban jelzi az aktív szén szűrő telítettségét és cseréjének szükségességét; ilyenkor a fém zsírszűrőket is meg kell tisztítani. Az aktív szén szűrő telítettségére utaló vészjelzés az elszívó 200 üzemórájának eltelte után lép működésbe.

TÁVVEZÉRLŐ (KÜLÖN MEGVÁSÁROLHATÓ)



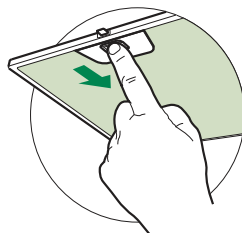
Fém zsírszűrők

Mosogatógépben tisztíthatók, és amikor az **S1** led világít, vagy legalább kb. 2 havonta, illetve – nagyon intenzív használat esetén – ennél gyakrabban kell a tisztításukat elvégezni.

A SZŰRŐK TISZTÍTÁSA

A vészjelzés nullázása

- Kapcsolja ki a világítást és az elszívómotort.
- Tartsa lenyomva legalább 3 másodpercen át a **T3** gombot, a led hármas visszaigazoló villogásáig.



A szűrők tisztítása

- A megfelelő irányba húzva nyissa fel a világítási blokkot.
- Vegye ki a szűrőt úgy, hogy a szűrőblokk hátsó részét megnyomja, majd ezzel egy időben lefelé húzza.
- Összenyomás nélkül tisztítsa, majd a visszaszerelés előtt hagyja megszáradni a szűrőt (a szűrőfelület színének – idővel esetlegesen bekövetkező – elváltozása semmilyen módon nem befolyásolja a szűrő hatékonyságát).
- Úgy szerelje azt vissza, hogy a fogantyú a külső látható rész felé essen.
- Zárja vissza a világítási blokkot.

Aktív szenes szagszűrők (keringetési változat)

Nem mosható és nem regenerálható, hanem az **S1** LED villogásakor, illetve legalább 4 havonta cserélendő. A vészjelzés – amennyiben előzetesen aktiválták – csak akkor jelentkezik, amikor megtörténik az elszívómotor bekapcsolása.

A vészjelzés aktiválása

- A keringetési változatnál a szűrők telítettségére utaló vészjelzést az üzembe helyezéskor vagy azt követően kell aktiválni.
- Kapcsolja ki a világítást és az elszívómotort.
- Nyomja meg 5 másodpercig a **T2** gombot a led visszaigazoló dupla villogásáig.

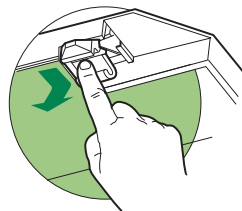
CSERE

A vészjelzés nullázása

- Kapcsolja ki a világítást és az elszívómotort.
- Tartsa lenyomva legalább 3 másodpercen át a **T3** gombot, az **F** led hármasszögű visszaigazoló villogásáig.

A szűrő cseréje

- A megfelelő irányba húzva nyissa fel a világítási blokkot.
- Vegye ki a fém zsírszűrőket.
- A megfelelő akasztók segítségével emelje ki az elhasználódott aktív szenes szagszűrőt.
- Úgy szerelje be az új szűrőt, hogy azt beakasztja a helyére.
- Tegye vissza a fém zsírszűrőket.
- Zárja vissza a világítási blokkot.



Világítás

- Cseré esetén forduljon a vevőszolgálathoz („Vásárlás esetén forduljon a vevőszolgálathoz”).

CE



GEMMA B&D Kft.

2040 Budaörs,
Puskás Tivadar út 14.

Tel.: +36 23 769 245

Mobil: +36 70 677 0824

e-mail: info@gemmabd.hu

www.gemmabd.hu

A folyamatos termékfejlesztés következtében a műszaki adatok módosítása előzetes értesítés nélkül is történhet. Használati utasításaink nagy erőfeszítéssel és rendkívüli gondossággal készülnek. Ennek ellenére a gyártás, szerkesztés, fordítás és / vagy nyomtatás közben pontatlanságok, hibák keletkezése nem kizárható. Ezekért azonban sem a gyártó, sem a forgalmazó, sem az eladó felelősséget nem vállal.