



HR

BiH

CG

Upute za uporabu i ugradnju

Kuhinjska napa

FCR 625 TC
FCR 925 TC

SADRŽAJ

HR

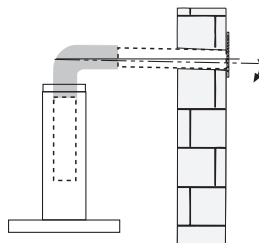
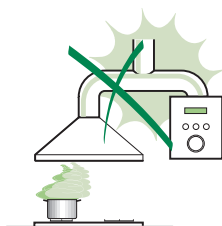
PREPORUKE I SAVJETI	3
ZNAČAJKE	6
POSTAVLJANJE	7
UPORABA	10
ODRŽAVANJE	11

PREPORUKE I SAVJETI

- △ Ove upute za uporabu se odnose na nekoliko verzija ovog uređaja. U skladu s tim, neki opisi pojedinih značajki možda se ne odnose na vaš uređaj.

UGRADNJA

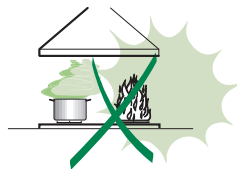
- Proizvođač ne preuzima odgovornost za štete nastale uslijed nepravilne ili nepotpune ugradnje.
- Iz sigurnosnih razloga napa mora biti udaljena od ploče štednjaka najmanje 650 mm (neke modele moguće je ugraditi i niže — pogledajte podatke o dimenzijama i ugradnji).
- Provjerite odgovara li napon električnog napajanja naponu koji je naveden na tipizacijskoj pločici pričvršćenj u unutrašnjosti nape.
- Za uređaje klase 1, provjerite je li strujna mreža vašeg domaćinstva opremljena adekvatnim uzemljenjem. Napu priključite na otvor za izlaz zraka pomoću cijevi promjera 120 mm ili većeg. Duljina ispušnog voda treba biti što kraća.
- Napu nemojte spajati na dimnjak koji služi za odvod dima nastalog izgaranjem (bojleri, kamini itd.).
- Ako se dimnjak koristi s ne-električnim uređajima (primjerice, s uređajima na plin), potrebno je osigurati dovoljno prozračivanje prostorije kako bi se spriječilo vraćanje ispuštenog plina natrag kroz dimnjak. Kako bi se osigurao ulaz svježeg zraka, kuhinja treba imati otvor s izravnim doticajem sa svježim zrakom. Kad se napa koristi s uređajima koji se ne napajaju električnom energijom, podtlak u prostoriji ne smije prelaziti 0,04 mbara kako bi se spriječilo da napa povlači isparine natrag u prostoriju.
- Oštetiti li se kabel napajanja, treba ga zamijeniti ovlaštenu servisera kako bi se time izbjegle moguće opasnosti.



- Ukoliko je za ugradnju uz plinski štednjak potrebno osigurati veću udaljenost od one koja je navedena iznad, uzmite to u obzir. Pridržavajte se svih propisa vezanih uz odvod zraka.
- Za učvršćenje nape upotrijebite samo odgovarajuće vijke i male dijelove. **Upozorenje:** Ako vijke ili dijelove za pričvršćenje ne postavite u skladu s ovim uputama, može doći do opasnosti povezanih s električnim sustavom.
- Spojite napu na električno napajanje preko dvopolne sklopke s razmacima među kontaktima od najmanje 3 mm.

UPORABA


- Kuhinjska napa namijenjena je isključivo za uporabu u kućanstvu, za eliminiranje mirisa tijekom kuhanja.
- Napu nikad nemojte koristiti u svrhe za koje nije namijenjena.
- Nikad ne ostavljajte snažan otvoreni plamen ispod nape dok je napa u uporabi.
- Podesite intenzitet plamena kako bi se plamen nalazio samo ispod posude za kuhanje, odnosno, kako ne bi provirivao sa strana posude.
- Friteze imajte pod neprestanim nadzorom tijekom uporabe: previše zagrijano ulje može se zapaliti.
- Nemojte flambirati ispod nape, to može izazvati požar.
- Ovaj uređaj ne smiju upotrebljavati djeca mlađa od 8 godina te osobe smanjenih fizičkih, osjetilnih i mentalnih sposobnosti, kao ni osobe s nedostatkom potrebnog znanja i iskustva, bez nadzora ili pomoći osobe odgovorne za njihovu sigurnost. Odgovorna osoba ih treba uputiti u sigurno rukovanje uređajem i pobrinuti se da razumiju opasnosti povezane s rukovanjem. Djeca se ne smiju igrati uređajem. Djeca smiju uređaj čistiti i održavati samo uz nadzor.



- "OPREZ: Dostupni dijelovi mogu se zagrijati kad se koriste uz uređaje za kuhanje."

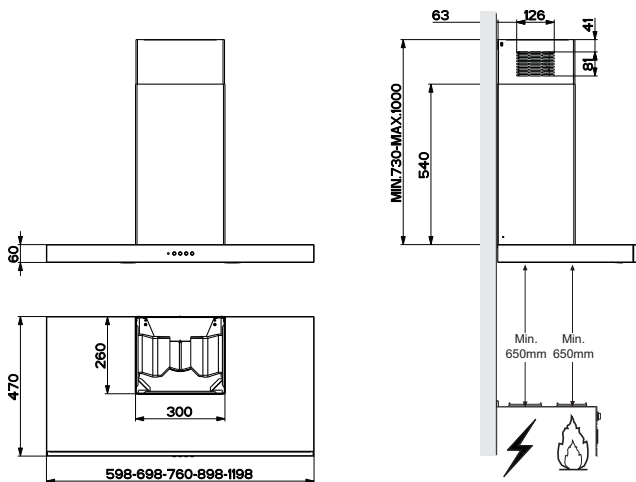
ODRŽAVANJE

- Prije bilo kakvih postupaka održavanja isključite uređaj ili ga odspojite s električnog napajanja.
- Očistite i/ili zamijenite filtre nakon isteka navedenog vremenskog perioda (opasnost od požara).
- Filtre za masnoću potrebno je očistiti nakon svaka 2 mjeseca uporabe ili češće uslijed intenzivnije uporabe te se mogu prati u perilici.
- Filtar s aktivnim ugljenom ne može se prati niti obnoviti pa ga valja zamijeniti novim nakon približno 4 mjeseca uporabe, odnosno češće u slučaju intenzivne uporabe nape.
- Napu čistite vlažnom krpom i neutralnim tekućim deterdžentom.

Oznaka  na proizvodu ili ambalaži označava da se ovaj proizvod ne smije odlagati zajedno s kućnim otpadom. Umjesto toga, potrebno ga je predati na sabirno mjesto za recikliranje električne i elektroničke opreme. Pravilnim odlaganjem ovog proizvoda pomažete u sprečavanju mogućih štetnih posljedica, do kojih može doći uslijed nepravilnog odlaganja proizvoda. Za detaljnije informacije o recikliranju ovog proizvoda, molimo, obratite se nadležnim lokalnim ustanovama, komunalnoj službi ili trgovini u kojoj ste kupili proizvod.

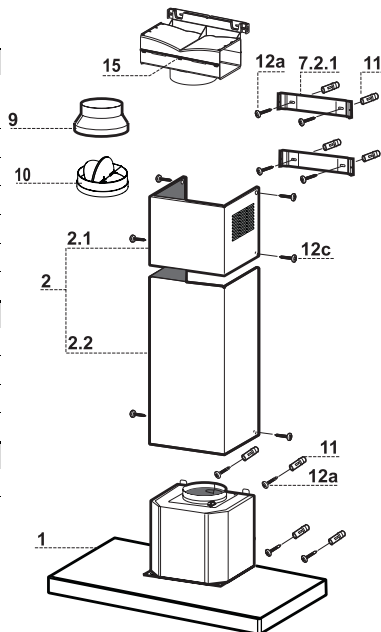
ZNAČAJKE

Dimenzije



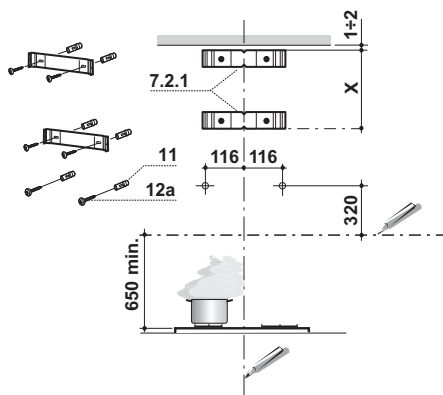
Dijelovi

Broj	Kol.	Dijelovi proizvoda
1	1	Kučište nape, zajedno s: Kontrolni elementi, svjetlo, ventilator, filtri
2	1	Dijelovi teleskopske cijevi:
2.1	1	Gornji odjeljak
2.2	1	Donji odjeljak
9	1	Obujmica promjera \varnothing 150-120 mm
10	1	Prigušnica promjera \varnothing 150
15	1	Odvod zraka
Broj	Kol.	Dijelovi proizvoda
7.2.1	2	Nosači gornjeg odjeljka teleskopske cijevi
11	8	Zidni umetci
12a	8	Vijci 4,2 x 44,4
12c	6	Vijci 2,9 x 9,5
Kol. Dokumentacija		
1		Upute za uporabu



POSTAVLJANJE

Bušenje zida i učvršćivanje nosača

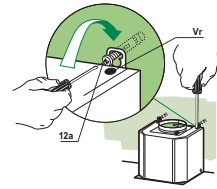


Označavanje zida:

- Nacrtajte okomitu liniju na zidu sve do stropa ili do visine do koje je praktično; ta linija predstavlja središte područja na koje će napa biti postavljena.
- Nacrtajte vodoravnu liniju 650 mm iznad štednjaka. Postavite nosač **7.2.1** na zid kako je prikazano na slici, približno 1-2 mm od stropa ili gornje granice tako da je središte (utor) poravnato s okomitom referentnom linijom.
- Na zidu označite rupe nosača.
- Postavite nosač **7.2.1** na zid kako je prikazano na slici, s razmakom od X mm ispod prvog nosača (X = visina isporučene gornje odjeljke teleskopske cijevi), tako da je središte (utor) poravnato s okomitom referentnom linijom.
- Na zidu označite rupe nosača.
- Označite referentnu točku kako je prikazano, 116 mm od okomite referentne linije i 320 mm iznad vodoravne referentne linije.
- Ponovite ovaj postupak na drugoj strani.
- Izbušite rupe od 0,8 mm u središtu svih označenih oznaka za bušenje.
- Umetnite umetke za zid **11** u rupe.
- Pričvrstite nosače pomoću isporučene vijaka **12a** (4,2 x 44,4).
- Umetnite dva isporučena vijaka **12a** (4,2 x 44,4) u rupe za pričvršćivanje na kućištu nape, ostavljajući razmak od 5-6 mm između zida i glave vijka.

Postavljanje kućišta nape

- Prije pričvršćivanja kućišta nape, zategnite dva **Vr** vijka koja se nalaze na mjestima za pričvršćivanje kućišta nape.
- Zakvačite kućište nape na vijke **12a**.
- U potpunosti zategnite vijke **12a**.
- Podesite vijke **Vr** kako biste nivelirali kućište nape.
- Ako je potrebno, možete pričvrstiti napu na zid pomoću više vijaka i umetaka za zid, koje možete postaviti iz unutrašnjosti pokrova nape.



Povezivanje

ODVOD ZRAKA KOD ISISNE VERZIJE NAPE

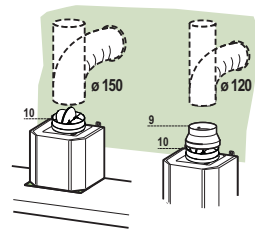
Za postavljanje u isisnoj verziji potrebno je spojiti napu na dimovod pomoću čvrste ili savitljive cijevi promjera \varnothing 150 ili 120 mm. Odabir vrste cijevi prepušten je instalateru.

Postavljanje cijevi promjera \varnothing 150 mm

- Postavljanje izlaznog otvora **10**
- Pričvrstite cijev na mjesto uporabom dodatno nabavljivih obujmica.

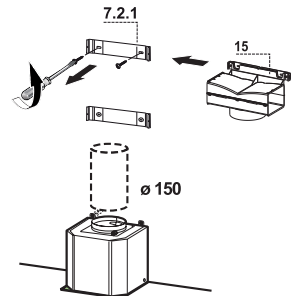
Postavljanje cijevi promjera \varnothing 120

- Za postavljanje cijevi promjera 120 mm, umetnite priрубnicu **9** na izlazni otvor **10**.
- Pričvrstite cijev na mjesto uporabom dodatno nabavljivih obujmica.
- Uklonite filtre s aktivnim ugljenom.



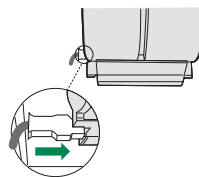
ODVOD ZRAKA - CIRKULACIJSKA VERZIJA

- Odvratite 2 vijka koja pričvršćuju gornji nosač **7.2.1**.
- Zategnite spoj za odvod zraka **15** pomoću 2 vijka uklonjena kako je opisano iznad.
- Spojite odvod **15** na izlaz pokrova nape pomoću čvrste ili fleksibilne cijevi promjera \varnothing 150 mm; odabir vrste cijevi prepušten je instalateru.
- Vodite računa da je umetnut filter s aktivnim ugljenom.



ELEKTRIČNI PRIKLJUČAK

- Spojite napu na električno napajanje preko dvopolne sklopke s razmacima među kontaktima od najmanje 3 mm.
- Uklonite filtre za masnoću (pogledajte Održavanje) pazeći da je priključak strujnog kabela pravilno spojen na priključnicu s bočne strane ventilatora.



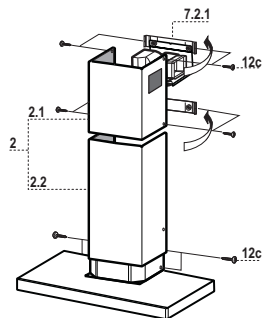
Sastavljanje omotača dimnjaka

Gornji odjeljak omotača

- Lagano proširite dvije bočne stranice omotača i zakvačite ih sa stražnje strane nosača **7.2.1** pazeći da su pravilno pričvršćene.
- Učvrstite bočne stranice omotača na nosače pomoću 4 isporučena vijka **12c** (2,9 x 9,5).
- Obratite pažnju da su izlazi produžetaka poravnati s izlazima dimnjaka.

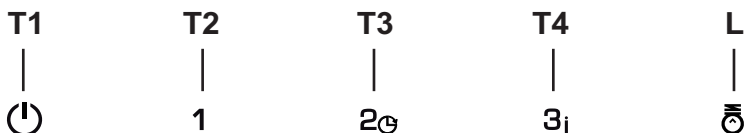
Donji odjeljak omotača

- Lagano proširite dvije bočne stranice omotača i zakvačite ih između gornjeg omotača i zida, pazeći da su pravilno pričvršćene.
- Učvrstite donji odjeljak na kućište nape pomoću 2 isporučena vijka **12c** (2,9 x 9,5).



UPORABA

Upravljačka ploča



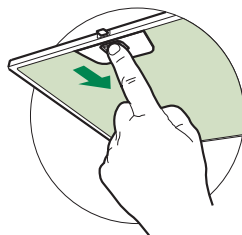
Tipka	Funkcija	
T1	Isključenje motora.	
T2	Uključuje prvu brzinu motora	Svijetle tipke T1+T2 .
T3	Uključuje drugu brzinu motora	Svijetle tipke T1+T3 .
	Pritisnite i zadržite na 2 sekunde za aktiviranje isključenja nakon 30 minuta (motor + svjetla). Možete promijeniti brzinu rada kad je ova funkcija aktivirana.	Treperе tipke T1+ (T2 ili T3 ili T4 , ovisno u odabranoj funkciji).
T4	Uključuje treću brzinu motora	Svijetle tipke T1+T4 .
	Pritisnite i zadržite na 2 sekunde za aktiviranje intenzivne brzine čiji rad traje 6 minuta, nakon čega se uključuje prethodno odabrana brzina. Prikladno za primjenu s maksimalnom količinom isparina.	Tipka treperi.
L	Uključuje i isključuje maksimalnu jačinu rasvjete.	Aktivirana tipka
	Pritisnite i zadržite oko 2 sekunde za uključivanje i isključivanje rasvjete uz smanjenu jačinu.	Aktivirana tipka

ODRŽAVANJE

Filtar za masnoću

ČIŠĆENJE METALNOG SAMONOSIVOG FILTRA ZA MASNOĆU

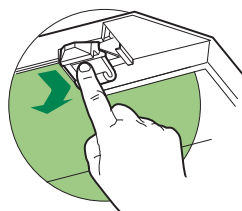
- Filtre je potrebno očistiti nakon svaka 2 mjeseca uporabe ili češće uslijed intenzivnije uporabe te se mogu prati u perilici.
- Uklonite jedan po jedan filter tako da ih potisnete prema stražnjoj strani uređaja i istodobno povučete prema dolje.
- Operite filtre, pazeći da ih ne savijate. Prije ponovnog postavljanja pustite ih da se osuše.
- Pri ponovnom postavljanju filtera pazite da ručka bude vidljiva izvana.



Filtar s aktivnim ugljenom (verzija s cirkuliranjem zraka)

ZAMJENA FILTRA S AKTIVNIM UGLJENOM

- Filtar s aktivnim ugljenom ne može se prati niti obnoviti pa ga valja zamijeniti novim nakon približno 4 mjeseca uporabe, odnosno češće u slučaju intenzivne uporabe nape.
- Uklonite metalne filtre za masnoću.
- Uklonite zasićen filter s aktivnim ugljenom otpuštanjem pričvršnih kukica.
- Postavite novi filter s aktivnim ugljenom tako da ga zakvačite u ležište.
- Ponovno umetnite metalne filtre za masnoću.



Rasvjetna jedinica

Upozorenje: Ovaj uređaj ima bijelu LED žarulju klase 1M prema standardima EN 60825-1: 1994 + A1:2002 + A2:2001; maksimalna emitirana optička snaga pri 439 nm: 7 μ W. Ne gledajte izravno u svjetlo kroz optičke uređaje (dalekozore, povećala i sl.).

- Za zamjenu se obratite ovlaštenom servisu. ("Za zamjenu se obratite ovlaštenom servisu.")

**Gemma B&D d.o.o.**

Uvoznik i distributer za RH
10000 Zagreb, Prisavlje 2

Veleprodaja:

tel.: 00385 1 6196 446, 6195 604

fax: 00385 1 6195 581

e-mail: veleprodaja@gemma.hr

Centralni servis:

tel/fax: 00385 1 6195 582

e-mail: servis@gemma.hr

www.gemma.hr

Gemma BH d.o.o.

Uvoznik i distributer za BiH
71000 Sarajevo, Džemala
Bijedića 25c,

Veleprodaja:

tel./fax: 00387 33 407 935,

00387 33 407 936

e-mail: info@gemma.ba

www.gemma.ba

**Gemma B&D d.s.d.
Podgorica**

Uvoznik i distributer za CG
81000 Podgorica, Serdara Jola
Piletića bb (PC Palada)

Veleprodaja:

tel.: 00382 20 672 961

e-mail: veleprodaja@gemmabd.me

www.gemmabd.me

Radi stalnog poboljšavanja proizvoda može doći do promjene tehničkih podataka bez prethodne obavijesti. Ove upute napravljene su s mnogo truda i s najvećom pažnjom, no pogreške u procesu izrade i/ili prijevoda uputa uvijek su moguće. Stoga proizvođač i prodavatelj ne preuzimaju odgovornost za eventualne netočne navode, pogreške u prijevodu ili tiskarske pogreške u ovim uputama.